

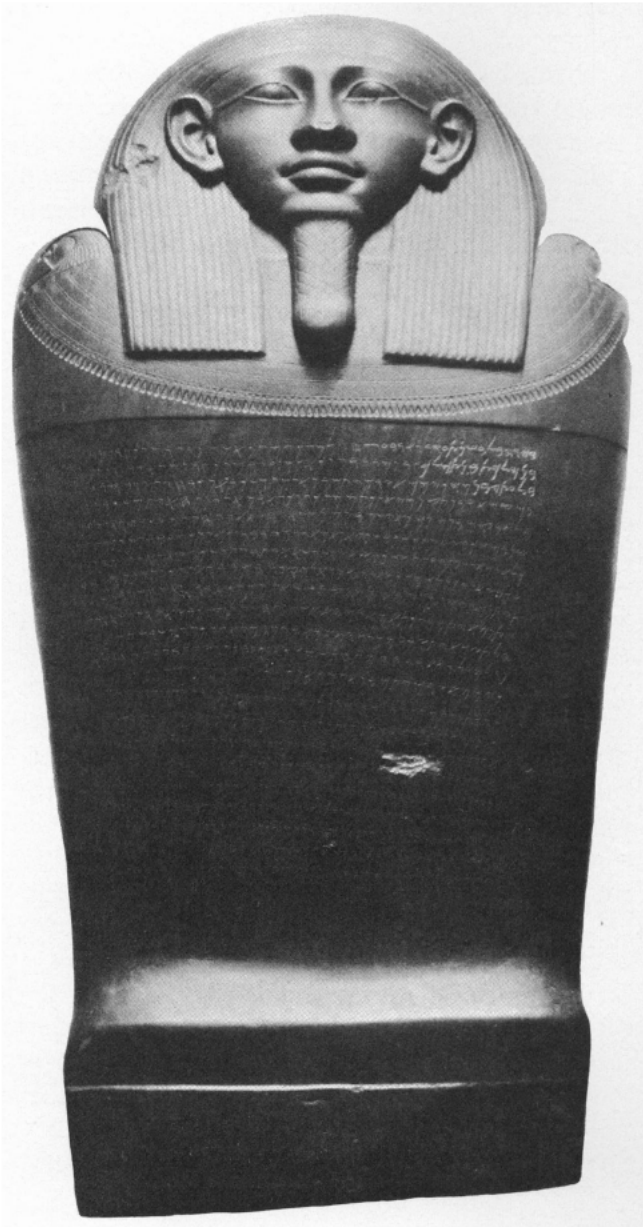


אחד מן הפאפירוסים הארמיים שנמצאו במושבה הצבאית היהודית ביב שבמצרים; בראש הפאפירוס כתוב התאריך: עשרים בסיון שנת ארבע-עשרה לארתחשסתא מלך פרס (6 ביולי 451 לפני סה"נ).
 תוכן הפאפירוס: חוזה על מכירת מקרקעין בין שניים מיהודי יב-מיכא וענני

לתקופה הפרסית או מתארים מאורעות האמורים להיות מפרק-זמן זה. ידיעות מעטות מצויות גם בכ- תביו של יוסף בן-מתתיהו. עדות נוספת, הכוללת בעיקר פרטים על איזור החוף של הארץ, כלולה בכתביהם של סופרים יווניים בני הזמן, כגון הירודוטוס (אמצע המאה ה' לפני סה"נ) ופסבדורס-כילאקס (ככל הנראה מאמצע המאה ה'ד'). ידיעות מעטות על תולדות הארץ במאה ה'ד' לפני סה"נ מובאות בכתביו של דיודורוס הסיקילי, ומאורעות מימי אלכסנדר הגדול נזכרים אצל אריאנוס.

במרוצת הזמן נוספו לכך גם מקורות אפיגראפיים, המלמדים — עתים במישרין עתים בעקיפין — על תול- דות ארץ-ישראל. בביסטון, פרסיפוליס ושושן שבחלק המזרחי של האימפריה הפרסית נתגלו כתובות של דריוש, המתארות את חלוקתה המינהלית של הממ- לכה בימיו. בארכיון בית מוֹרְשֻׁו שבבבל נמצאו שתי תעודות שנזכרים בהן מאורעות שהתרחשו בארץ- ישראל. בפניקיה נתגלו כתובות של מלכי צידון, שמהן ראוי להזכיר במיוחד את זו שעל ארנו של אשמונעזר (שלהי המאה ה' לפני סה"נ), המספרת על שלטונו

ידיעות ספורות בלבד על תקופה זו, ואף אלה אינן אלא מפרק-הזמן שלפני אמצע המאה ה' לפני סה"נ. מבין ספרי המקרא המיוחסים לתקופה זו (ישעיהו מפרק מ' ואילך, חגי, זכריה א'—ט', מלאכי, עזרא, נחמיה, פרקים אחדים בדברי-הימים ומגילת אסתר) חשובים במיוחד לענייננו ספרי עזרא ונחמיה, המוסרים ידיעות מסוימות על גורלה של יהודה בראשית השלטון הפרסי. פרטים נוספים ניתן למצוא בספרים החיצונים עזרא השלישי, ס' טוביה, ס' שושנה וס' יהודית, המיוחסים



ארוֹן-קבורה דמוי-אדם בסגנון מצרי של אשמונעזר מלך צידון (שלהי המאה ה' לפני סה"נ); הכתובת מספרת, בין היתר, על שלטונו של אשמונעזר בחוף השרון מדאר ועד יפו

נודע גם לארכיון שנתגלה בהרמופוליס, המכיל שמונה תעודות ארמיות מן המאה ה' לפני סה"נ. כן ראוי להזכיר את הכתובות שעל קערות-כסף שנחשפו בתל אל-מסח'וּתָה שבמזרח הדלתה, שבאחת מהן נזכר "קינו בַר גַּשֶׁם מלך קידר" (והשווה נחמ' ב: יט).

גם בארץ-ישראל נתגלה חומר אפיגראפי, אולם על-פירוב אין בו כדי ללמדנו על תולדות התקופה. החשוב שבמצאי ארץ-ישראל הוא ארכיון הפאפירוסים שנתגלה לאחרונה בוואדי דָּאליה, כ-14 ק"מ מצפון ליריחו. ארכיון זה, המיוחס לפליטי שומרון מן השנים 375—335 לפני סה"נ, עדיין לא פורסם במלואו, אך גם בפרסומים הזמניים שיצאו עד כה יש כדי להרחיב את ידיעותינו, כגון על רצף שושלת הפחות של שומרון.

חשיבות רבה נודעת גם לכתובת של פרעה נְפֶעוּרַת (נְפֶרִי־תֶסֶת) מגזר ולכתובת של פרעה אַחֲוֹרִיס מעכו. כתובות לאפידאריות נוספות נתגלו ביפו, בלכיש ובפָּכֶךְ; שבעבר-הירדן.

המצאים האפיגראפיים העיקריים בארץ-ישראל הם האוסטרקונים משקמונה, דאר, תל אברזיתון, נבי יוניס, אשדוד, תל אל-פארעה, שייח' זַוְנִיִּיד, שומרון, לכיש, עין-גדי, ערד, באר-שבע ותל חליפה. האוסטרקונים כתובים ארמית, עברית ופיניקית, ובדרך-כלל הם מכילים רשימות של שמות-עצם פרטיים (עבריים, פיניקיים, ערביים, בבליים, מצריים וכד'), או אישורים על משלוח מזונות, סחורות וכיו"ב. אמנם אין בהם רמזים למאורעות הזמן, אך רבה חשיבותם להכרת חיי היומיום של התקופה. כן כלולים בהם רמזים על צורת הארגון הצבאי והפיסקאלי בארץ, ובעקיפין— גם ידיעות על הרכב האוכלוסים. כמרכז נתגלו כתובות קצרות על גבי חותמות וטביעות-חותם, מהן של נושאי-משרה, על תואריהם (כגון הטביעות מוואדי דאליה המזכירות את פחות שומרון וחותם מתל קסי-לה ועליו שמו של פלוני "עבד המלך"). טביעות-חותם שאולי אפשר ללמוד מהן פרטים על חלוקתה המיני-לית של פחות יהודה ועל שמות פקידיה הן טביעות "יהוד" לסוגיהן. לבסוף ראוי להזכיר את הכתובות שעל גבי מטבעות, אשר הברורות שבהן גם הן מפחות יהודה.

אולם כל המקורות הספרותיים והאפיגראפיים גם יחד אינם מביאים ידיעות רבות על הארץ, והתמונה הכללית העולה מהם דלה ביותר. עובדה זו מעלה את ערך המחקר של התרבות החומרית של התקופה, שכן יש בו כדי להשלים את החסר במקורות שבכתב.

המחקר הארכיאולוגי של התקופה הפרסית

ראשית המחקר

מאז ראשית החפירות בארץ נשענו החוקרים על שני קריטריונים עיקריים לתארוך השכבות הפרסיות, קרי-טריונים המשמשים גם היום: זמנם של כלי-החרס



כתובת על גבי קערות-כסף מתל אל-מסח'וּתָה שבדלתה של הנילוס; בכתובת נזכר "קינו בַר גַּשֶׁם מלך קידר", שהוא, ככל הנראה, גשם הערבי מיריבי נחמיה

(על-פי: I. Rabinowitz, JNES XV, 1956, Pl. VII)

של מלך זה בחוף השרון. כתובת אחרת שנוהגים לייחס לתקופה זו היא כתובתו של יחומלך מלך גבל. במצרים נתגלה הארכיון החשוב של המושבה הצבאית היהודית בִּיב (המאה ה' לפני סה"נ), המכיל כמאה פאפי-רוסים ואוסטרקונים רבים, מהם שניים—שלושה העתקים של תעודות שנשלחו אל פחות יהודה ושומרון. בארכיון אחר במצרים נמצאו תעודות-קלף המייר-חסות לפחה הפרסי אַרְשֶׁם, שמשל במצרים בשלהי המאה ה' לפני סה"נ. אף שאין בתעודות אלה קשר ישיר לתולדות ארץ-ישראל, אפשר ללמוד מהן רבות על צורת הארגון והמינהל בפחות הממלכה. ערך דומה



אוסטרקון ארמי מתל אל-פארעה משלהי המאה ה' לפני סה"נ; וזה תרגומו העברי (על-פי קריאתו של "י נה"): "לזריעה בשדה / הקרוב (שעורים) (כורים) / 3 באחווה (כורים) 35"



מראה כללי של הבניין מן התקופה הפרסית שנחפר בעיר-גדי; מבט לדרום

קופה הישראלית והתקופה שלאחריה, אלא שעדיין לא היו לו האמצעים להבדיל בין ממצאי התקופה הפרסית ובין ממצאי התקופה ההלניסטית. כך היה המצב עד השנים האחרונות ממש, ואף בדו"חות החדשים ביותר אפשר למצוא תכופות הגדרת ממצאים כגון "פרסי-הלניסטי". הנסיונות הראשונים לסיכום נעשו על-ידי ואצינגר (1935) ואולברייט (1949), שסקרו בצר-רה כללית למדי את אופייה המיוחד של תרבות התקופה, בהסתמכם על צורת המבנים, כלי-החרס, כלי-המתכת, טביעות-החותם, כלי-היבוא האטיים והמטבעות. בעקבות מחקריו הגיע אולברייט למסקנה, שיש להגדיר את התקופה הפרסית כתקופת-הברזל III, אך בדרך-כלל לא נתקבלה הצעה זו על דעת החוקרים. באותו הזמן הצליח סוקניק לקרוא נכונה את הכתובות שעל גבי טביעות-החותם והמטבעות מן התקופה הפרסית, ובכך תרם תרומה חשובה להבהרת תחום זה של המחקר.

התגליות האחרונות

ההתקדמות העיקרית בחקר התקופה הפרסית חלה בפרק-הזמן האחרון של החפירות בארץ, היינו, למן קום המדינה. במקומות רבים נתגלו שכבות-יישוב מן התקופה הפרסית, והחומר הרב שנצטבר איפשר, זו הפעם הראשונה, לערוך השוואה טיפולוגית רצינית ולבדוק שכבות נקיות שאליהן ניתן לייחס ממצא זה. (עם זאת עלינו להעיר, שרוב החומר מן החפירות החדשות עדיין לא פורסם, או פורסם פרסום ראשוני בלבד.) מן החפירות האחרונות בגליל ובחוף הים ראוי להזכיר את אלה בבית-ירח, תענך, תל קדש, אכזיב, חורבת עוצה, גילעם, מכמורת, יפו, תל קסילה, תל אברזיתון ואשדוד; מן החפירות בהר—את אלה בשכם, גבעון, תל אל-פול ורמת-רחל; ומן החפירות בנגב—את אלה בערד וקדש-ברנע. אולם בייחוד רב ערכן של החפירות בחצור, בשקמונה, בתל מגדים (על

האטיים (כלי-יבוא מאתונה) וזמנם של המטבעות. אולם בגלל מצבם העלוב, בדרך-כלל, של שרידי התקופה בתלי הארץ התקשו החופרים באיתורן של שכבות אלה ובזיהוין, ועל-פירוב ייחסו את שרידי התקופה הפרסית לתקופה הישראלית או לתקופה ההלניסטית. היחיד מבין החוקרים הראשונים שהצליח להבחין בשכבת-מגורים ברורה ולייחסה לתקופה הפרסית היה בליט בחפירתו בתל אל-חסי בשנת 1894.

התקדמות מסוימת חלה רק בשלב השני של המחקר הארכיאולוגי בארץ-ישראל, היינו, התקופה שבין שתי מלחמות-העולם, בעיקר בחפירותיו של המילטון בתל אבר-הוואם ובחפירותיו של ג'והנס בעתלית (1932—1933). בשני מקומות אלה, ששררו בהם תנאים שאי-פשרו השתמרות טובה יותר מן הרגיל, הועלו לראשונה ממצאים עשירים ומתוארכים היטב מן התקופה הפרסית. קביעת זמנם של ממצאים אלה היתה קלה, שכן רובם נמצאו בבורות או בקברים שהכילו כלי-יבוא אטיים רבים ומטבעות. לאור עובדה זו נתעורר הצורך לבדוק מחדש תוצאות של חפירות קודמות, ובמיוחד של חפירות פיטרי בשני אתרים בחוף הדרומי של הארץ שנתגלו בהם ממצאים רבים שתוארכו ברובם שלא כהלכה: תל ג'ימה ותל אל-פארעה.

באשר לתלי ההר—החלה ההתקדמות דווקא הודות לחפירות בכמה אתרים ביהודה שלא הועלו בהן ממצאים מן התקופה הפרסית, כגון תל בית-מירסים ובית-שמש. באתרים אלה, שנחרבו בשלהי התקופה הישראלית ויישובם לא נתחדש, יכלו אול-ברייט ורייט לבדוק בקפידה את הממצאים מלפני חורבן בית ראשון, ובמידה רבה של הצלחה עלה בידם להבחין בין החומר משלהי התקופה הישראלית ובין חומר מאוחר יותר שנחשף באתרים אחרים, כגון בית-אל ותל אל-פול. כאשר חשף סטארקי את הארמון ואת מבני-המגורים מן התקופה הפרסית בלכיש בשנים 1938—1938, כבר היו בידי הכלים להבחנה בין הת-

אינו ייתכן בלי לעסוק בקבוצות או במכלולים שלמים, ולא בממצאים בודדים. שהרי באופן טבעי אפשר לייחס כל כלי בודד לתקופה הישראלית או לתקופה הפרסית, ואילו לתקופה הבבלית אין — לפחות לפי עשה — סימני-אופי מיוחדים משלה.

התקופה הפרסית

לא כן התקופה הפרסית, אשר לתרבותה החומרית יש אופי מובהק, שאפשר להגדירו בבירור. אולם בבואנו לדון בתקופה זו עלינו לזכור, כי בפרק-זמן זה לא היתה ארץ-ישראל אלא חלק קטן מאימפריה עצומה, בעלת מכלול מגוון של עמים וצורות-ממשל, שפיתחה סחר ענף גם עם המדינות שמחוץ לתחומה. הרבגוניות בצורות-הממשל וסובלנותם של השלטונות המרכזיים, מזה, והבטחון היחסי ופריחת המסחר, מזה, הולידו שני תהליכים, הנראים במבט ראשון כמתנגשים זה בזה: מצד אחד חלה פריחה מחודשת של מרכזי-התרבות הקדומים מלפני כינון האימפריה, ובייחוד בפחות שהיו מאורגנות על בסיס לאומי, ומן הצד האחר הביא המעבר החופשי של סחורות מאיזור לאיזור ליצירת תרבות משותפת ("קוֹיְנָה") בתחומים רבים של התרבות החומרית, ובראש וראשונה באזורים שבשליטתן של ערי-המסחר הגדולות שלחוף הים.

במסגרת דיוננו לא נוכל לעסוק אלא באלמנטים אחדים של תרבות זו, אולם גם מהם אפשר, לדעתנו, ללמוד על אופייה של התרבות החומרית בארץ-ישראל בתקופה הפרסית.

היישובים

למרות ריבוי האתרים בארץ-ישראל שנתגלו בהם ממצאים מן התקופה הפרסית, נחשפו שרידי-בנייה מעטים יחסית, ומעטים עוד יותר השרידים המאפיינים שרים לעמוד על תכניות ערים. יבול דל זה של עשרות שנות-חפירה יש בו כדי להתמיה, שהרי המדובר בתקופה מאוחרת יחסית, שבה השתכללה מאוד הבנייה דוגמת זו הידועה מפרס ומיוון. בתקופה זו אף התגבשה "התכנית ההיפוֹדָאָמִית" (על שם אדריכל יווני, איש מִיִּלֵּטוֹס, בן המאה ה' לפני סה"נ), שלפיה רחובותיה של עיר צריכים לחצות זה את זה בזווית ישרה, שיטה ששימשה לתכנון ערים גם בתקופות מאוחרות יותר.

היו חוקרים שהסבירו מיעוט זה של ממצאים בירידה היישובית של הארץ כתוצאה מחורבן הבית, אולם דומה, כי ההשערות בדבר ירידתם של יישובים עירוניים בתקופה הפרסית ואכלוס הארץ ביישובים בעלי אופי כפרי בלבד — יותר משהן משקפות את המציאות הן משקפות תמונה ארכיאולוגית מקוטעת. ליצירת התמונה הזאת הביאו שלוש עובדות, האופייניות לשכבות התקופה הפרסית:

החפירות בתל מגדים ראה להלן, מאמרו של מ' ברושי) ובעין-גדי, הן משום שהשכבה הפרסית נשתמרה בהן טוב יותר מאשר במקומות אחרים הן משום ששימשו פתח לבדיקת תרבויות אזוריות: השכבה הפרסית בחצור שופכת אור על תרבות הגליל, הממצאים העשירים בשקמונה ובתל מגדים משלימים יפה את ידיעתינו על תרבותם של יישובי החוף, והחפירות בעין-גדי מאפשרות לבדוק מחדש את תוצאות החפירות שנערכו בשנים עברו ביהודה ושומרון. עתה נוספו לממצאים בעין-גדי שלושה מכלולים הומוגניים שנתגלו באותו האיזור: במערת ואדי דָאֵלִיָה, במערת שייח' איברהים שליד ברגיורא ובמערת-קבורה בעין-ערוב שמצפון לחברון.

בחלק מן החפירות שמנינו (גילעם, שקמונה, תל מגדים, מכמורת, תל אברזיתון, עין-גדי) כללה השכבה הפרסית שני שלבים, ואילו במקומות אחרים היה הממצא רק מחלק אחד של התקופה: בחצור — משלהי התקופה הפרסית, ובוואדי דאליה — מן המאה ה' לפני סה"נ בלבד. מצב זה איפשר, זו הפעם הראשונה, לעמוד על רצף התפתחותה של התרבות החומרית בתקופה זו ולמייין את ממצאיה לקדומים ומאוחרים.

מן החפירות שנערכו בזמן האחרון נשכר במיוחד תחומם של כלי-הפולחן: מכלולים חשובים ביותר של פסלונים וצלמיות נחשפו בעשור האחרון בתל מיכל, בתל עֶרְנִי ובתל ציפור. את ידיעותינו על טביעות החותם לטיפוסייהן העשירו במידה רבה החפירות ברמת-רחל.

העדות הארכיאולוגית

התקופה הבבלית

בטרם נדון בממצאים השונים מן התקופה הפרסית ראוי להקדיש מלים מספר לפרק-הזמן שקדם לתקריתנו, היינו, התקופה הבבלית (586—538 לפני סה"נ). שרידים רבים מתקופה זו הולכים ונחשפים לאחרונה בנגב, בהר יהודה, ובעיקר בנחלת בנימין, שלא חרבה, ככל הנראה, עם חורבן בית ראשון. נתגלו כמה מכלוליים חשובים מתקופה זו, המאפשרים לעמוד בקווים כלליים על אופייה של תרבות התקופה. בראש וראשונה עולה מהם, כי בתקופה הבבלית, למרות חורבן הבית, היתה ללא ספק רציפות בתרבות הישראלית. 70%—80% מכל קבוצת-כלים מפרק-זמן זה הם ממציאים שאנו נוהגים לייחס לשלב האחרון של התקופה הישראלית; הממצאים האחרים הם מטיפוס חדש, שאנו נוהגים לייחס לתקופה הפרסית. במרוצת המאה ה' לפני סה"נ הולך ורב מספרם של הכלים ה"פרסיים" ומתמעט מספר הכלים ה"ישראלים". רק לקראת סוף המאה — היינו, בראשית התקופה הפרסית — מהווים הטיפוסים החדשים את הרוב. מסתבר אפוא, כי לימוד כהלכה של ממצאי התקופה הבבלית

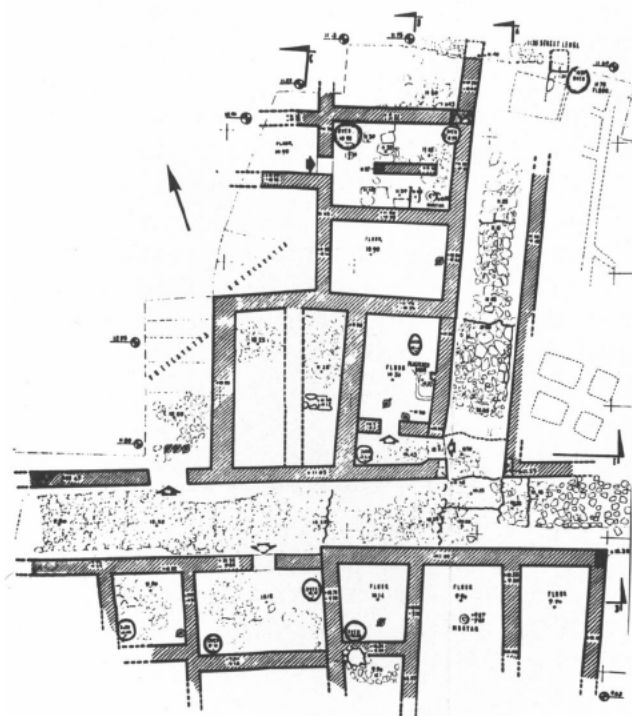




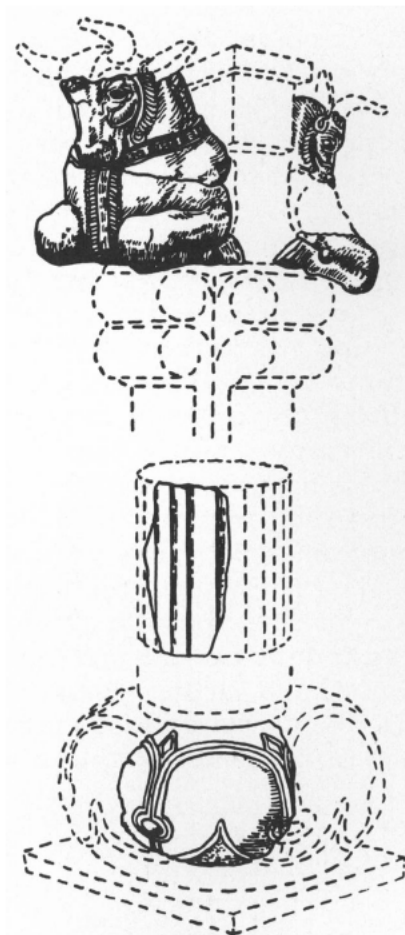
לוח ב : כלי-מתכת בסגנון אחמני שנמצאו בארץ-ישראל ; למעלה — עגיל-זהב מאשדוד ; למטה — כלי כסף וברונזה שנמצאו בקברים
 מן התקופה הפרסית בגור ובתל אל-פארעה (תצלום ד' חריס)

שונה של חיים עירוניים בכל איזור ואיזור. תמונת החורבן וההתיישבות-מחדש האיטית שהצטיירה בעי ואצינגר ואולברייט אולי מתאימה לדרום-יהודה, אך ודאי אינה יפה לחבל-הארץ האחרים. כך, למשל, מתברר, שכל היישובים בצפון-יהודה ובנימין (תל א-נצבה, גבעון, בית-אל, תל אל-פול) הוסיפו להתקיים גם לאחר חורבן הבית. וכבר ציין לאַפ אַחרי עונת-החפירה רות האחרונה שלו בתל אל-פול: "ראוי לציין את עושרם היחסי של אתרים אלה בשלהי המאה ה' לפני סה"נ, דבר העומד בניגוד בולט לאתרים שנחפרו מדרום לירושלים." אך למרות "עושר יחסי" זה אין בידנו לצייר תמונה שלמה של הערים שבאיזור ההר. איזור החוף, לעומת זה (ואולי אף הגליל) — שלא כחבלי-ההר שבדרום הארץ ובמרכזה — נתאכלס בפרק-זמן זה בצפיפות יתירה, וללא ספק התנהלו בו חיים עירוניים עשירים. די להזכיר את דבריו של הירודוטוס על עזה: "שאינה נופלת מסארדיס" (ג, 5). ואכן, בדיקת שרידי הבנייה באיזור זה מעלה דוגמאות אחדות של יישובים מתוכננים היטב.

כבר המילטון הבחין בדרגה מסוימת של תכנון בשרידי העיר האחרונה בתל אברהוואם: נחשפה חזית של בניין הפונה לרחוב מרכזי, המקביל פחות או יותר לציר-האורך של העיר. בשקמונה נתגלה לאחרונה קטע של רובע-מגורים בן שני רחובות ניצבים זה לזה, שב-



רובע של העיר מן התקופה הפרסית בשקמונה; שים לב לרחובות המצטלבים בזווית ישרה (על-פי: י' אלנביש, שקמונה, חיפה תשכ"ח, לוח אXX)



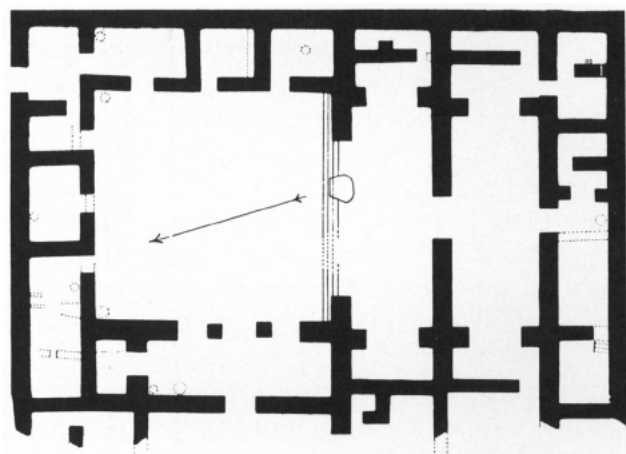
עמוד וכותרת בסגנון אחמני טיפוסי מארמונו של הפחה הפרסי בצידון

(א) בתקופה הפרסית נעזבו תלים רבים כליל ולא נושבו עוד (מגידו, תל ג'מה, תל אל-חסי, יריחו ועוד), ושכבת-היישוב מתקופה זו היא אפוא השכבה העליונה, שנפגעה במיוחד על-ידי הסחף. (ב) במקומות שבהם הוסיף היישוב להתקיים (שומרון, שכם, אשדוד, אשקלון, רמת-רחל ועוד) נחרבה שכבת-היישוב מן התקופה הפרסית על-ידי הבנייה ההלניסטית-הרומית האינטנסיבית. (ג) במרבית האתרים הגדולים מתקופה זו שבהם נערכו חפירות (חצור, מגידו, תל אל-פארה, תל ג'מה, לכיש ועוד) השתרעו מצודות-ארמונות או בנייני-מידות אחרים על חלקו הגדול של התל הקדום. דומה, כי לא אחת נבנו אזורים-מגורים בשיפולי התל או מחוצה לו, ולכן לא נתגלו בחפירות. שלושה גורמים אלה ודאי יש בהם משום הסבר לעובדה, שהחפירות באתרים הגדולים הכזיבו.

הבנייה העירונית

בדיקה יסודית של תוצאות הסקרים והחפירות ביישובי התקופה הפרסית בארץ כולה מעלה תמונה

רוב הם מכילים כלי-חרס מקומיים, שרובם זהים לאלה משלהי תקופת-הברזל. עם זאת ניתן להבחין במכלוליהם גם אלמנטים חדשים (כלי-חרס וכלי-מתכת), הרווחים גם בקברים מאוחרים יותר. בעוד שקברי הטיפוס הזה אופייניים רק לארץ-ישראל, הרי קברי-התיבה לסוגיהם השונים נפוצו בתקופה זו ברחבי המזרח (פרס, מיסופוטאמיה ופנים סוריה), ואילו קברי-הפיר רווחו באזורי המערב (פיניקיה, קיפרוס וארץ-ישראל). חלוקה זו ל"מזרחיים" ו"מערביים" באה לידי ביטוי גם בתכולה: בעוד שקברי-הפיר (כגון אלה בעתלית) משופעים בכלי-חרס יווניים, מטבעות יווניים ופיניקיים, תכשיטים וכלי-תמרוקים בסגנון יווני, פיניקי, קיפרי או מצרי, הרי קברי-התיבה (כגון אלה בגזר) הכילו בעיקר כלי-מתכת וכלי-נשק בסגנון אחמני. פרט לכלים מקומיים המיוחדים לכל איזור ואיזור, יש דמיון רב בין הממצאים בקברים ה"מזרחיים" בכל מקום, מפרס ועד ארץ-ישראל; אף יש כמעט זהות בין הממצאים בקברי-הפיר. יתר-על-כן, אולי אפשר להבחין בהבדלים מסוימים בין כלי-החרס המקומיים שנתגלו בקברים משני הטיפוסים, דבר המעיד, כנראה, כי בשני טיפוסיה-קברים נקברו אלמני-טים אתניים שונים. מתפוצתם של קברי-הפיר בארץ-



תכנית הארמון מן התקופה הפרסית בלכיש

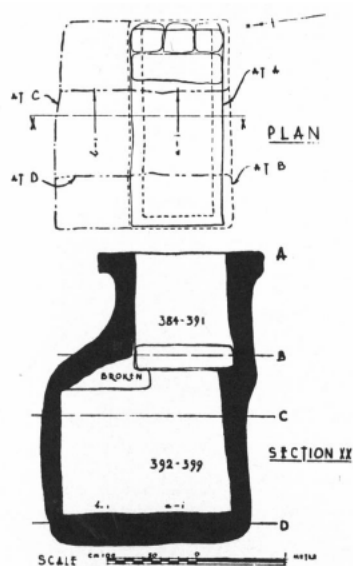
תיהם בנויים בסימטריות רבה. תמונה דומה עולה מן החפירות בתל מגדים הסמוכה, מקום שם נחשף לאחרונה רובע בנוי, שחוצה אותו רחוב מרכזי רחב וישר. בין מכלוליה-הבתים הגדולים שמשני צדי הרחוב מפרידות סימטאות, המצטלבות עם הרחוב המרכזי באווית ישרה. המבנים מהולקים ליחידות-משנה אחידות, הן בגודלן הן בצורתן (וראה להלן, המאמר על תל מגדים. — המערכת).

מבנים פרטיים. — בתקופה הפרסית נבנו רוב המבנים לפי תכנית אחידה עד להתמיה, בין אם שימשו למגורים ובין אם שימשו למטרה ציבורית. תכנית זו, הידועה כ"בית החצר הפתוחה", כללה חצר קטורה, שרק בכמה מצדדיה היו טורי חדרים. מתברר, שאין זו אלא תכנית מיסופוטאמית-אשורית, שחדרה לארץ-ישראל כבר בשלהי התקופה הישראלית ושימשה ללא שינויים בתקופה הבבלית ובתקופה הפרסית. חורגת משיגרת-בנייה זו רק תכניתו של "ארמון לכיש", שיש בו, נוסף לחצר קטורה, גם שתי כניסות מטיפוס "חילני". נדמה, כי תכנית זו היא צירוף של "בית-חילני" מטיפוס סוריה-חיתי ושל "בית חצר" מן הטיפוס האשורי, בדומה לסגנונם של ארמונות אח-מניים פרובינציאליים.

צורות קבורה

בפרק-הזמן שבין תחילת המאה ה' לסוף המאה ה' לפני סה"נ רווחו בארץ-ישראל שלושה טיפוסים עיקריים של קברים, הנבדלים זה מזה הן בתכניתם הן בתכולתם: (א) קברי-מעבר מן המאה ה' לפני סה"נ; (ב) קברי-תיבה משלהי המאה ה' ומן המאה ה' לפני סה"נ; (ג) קברי-פיר מן המאות ה'—ה' לפני סה"נ.

במונח "קברי-מעבר" הכוונה לקברים העשויים בדרך-כלל במתכונת הקברים משלהי התקופה הישראלית, היינו, חדר-קבורה יחיד מוקף מדפים. על-פי-



עתלית; חתך ותכנית של קברי-פיר טיפוסי מן התקופה הפרסית למטה — קבוצה של קנקנים שנתגלו בקבר

ישראל, בפניקיה, בקיפּרוס ובאגן המערבי של הים התיכון, ובעיקר מן המנהג לקבור בארונות דמויי־אדם (אנתרופואידיים), דבר האופייני רק לקברים אלה, ניתן להסיק, שנקברו בהם אוכלוסים פניקיים. סימוכין לכך אפשר למצוא בעובדה, שרוב קברי־הפיר שנתגלו בארץ (גשר־הזיו, עתלית, בתים) סמוכים לחוף. קשה יותר לעמוד על זהותם האתנית של הקברים בקברי־התיבה, אולם על־סמך הדמיון הרב—הן מבחינת התכנית הן מבחינת התכולה—שבין קברים מרוחקים זה מזה מרחק רב (מפרס ועד ארץ־ישראל) ועל־סמך העובדה שקברים רבים מטיפוס זה בארצות השכנות הוגדרו כקברים "אחמניים" או "פר־סיים", אפשר אולי לשער, שהיו אלה קברים של חי־לות־מצב פרסיים. מכאן משתמע, שעדיין לא נתגלו קברים שאפשר לייחסם בביטחה לאוכלוסייה יהודית או שומרנית מן המאות הה'—הד' לפני סה"נ.

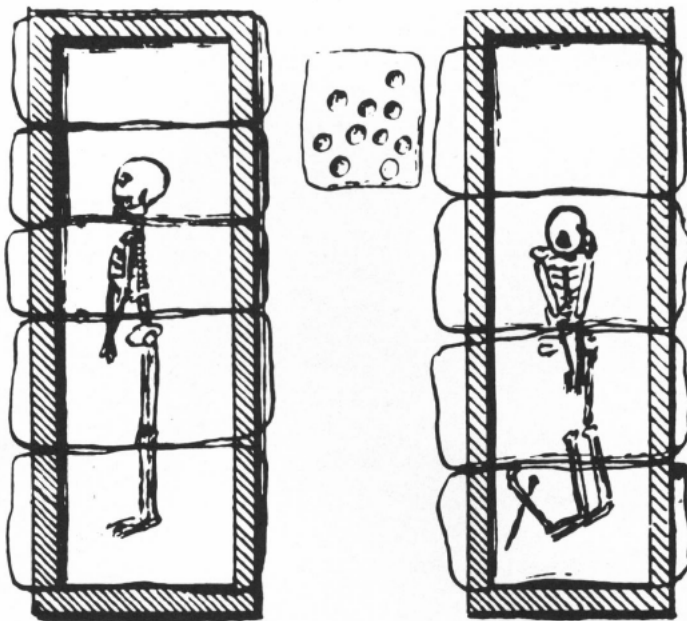
כלי־החרס

כלי־החרס שרווחו בארץ בתקופה הפרסית עשויים משלושה סוגי־טין שונים: שניים מהם אופייניים ל־איזור החוף, ואילו השלישי אופייני בעיקר לאיזור ההר (יהודה ושומרון). הכלים שנמצאו באיזור החוף עשויים על־פירוב טין צהבהב־ירקרק או טין אדום. אולי מקורו של הבדל זה (שאפשר למצוא גם בכלים מתקד־פות מאוחרות יותר) בשיטות־צריפה שונות שנהגו בזמן ההוא. הכלים מיהודה ומשומרון, לעומת זה, עשויים על־פירוב טין שגוונו חום־אפור—ללא ספק המשך המסורת של תקופת־הברזל.

את הטיפוסים השונים של כלי־החרס מן התקופה הפרסית אפשר לחלק לשלוש קבוצות עיקריות: (א) כלים מקומיים הממשיכים מסורות משלהי תקופת־הברזל; (ב) כלים מקומיים המחקים כלי־בוא ממקורות "מזרחיים"; (ג) כלים מקומיים המחקים אבות־טיפוס "מערביים".

עם הקבוצה הראשונה נמנים רוב הקערות, סירי־הבישול, הפעוררים, משפחה חשובה של קנקנים (בעיקר אלה הממשיכים את טיפוס הקנקנים עם טביעות־החותם "למלך"), רוב הצפחות, סוגים מסוימים של פכים ופכיות, נרות, כלי־תאומים, משפכים וכנים. מאחר שתפוצתם הגיאוגראפית של כלים אלה מוגבלת בדרך־כלל ליהודה ושומרון, ניתן לומר, כי באזורים אלה התקיימו מסורות־הקדרות הישראליות זמן רב יותר מאשר בשאר חלקי הארץ.

בכלים מן הקבוצה השנייה ניכרות השפעות אשוריות, פרסיות, פניקיות ומצריות. הופעתם של כלי־החרס האשוריים וחיקוייהם בארץ־ישראל חלה כמעט בעת ובעונה אחת עם הופעת הכלים המקוריים (כלומר, עוד בשלהי התקופה הישראלית). בתקופה הפרסית כבר נמנו צורות אלו עם הרפרטואר המקומי. להשפעה



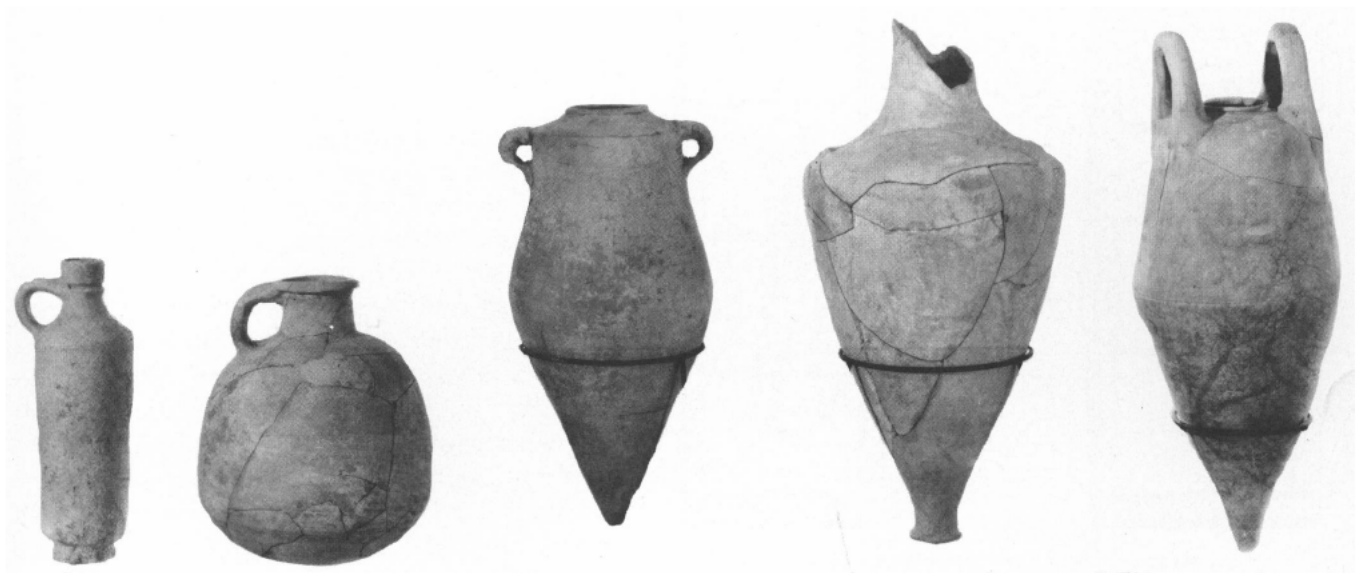
גזר; קברי־תיבה מן התקופה הפרסית; למעלה—ממצא טיפוסי באחד הקברים; למטה—תכנית הקברים; שים לב לכלי־המתכת, שכמה מהם מתוארים גם בלוח ב



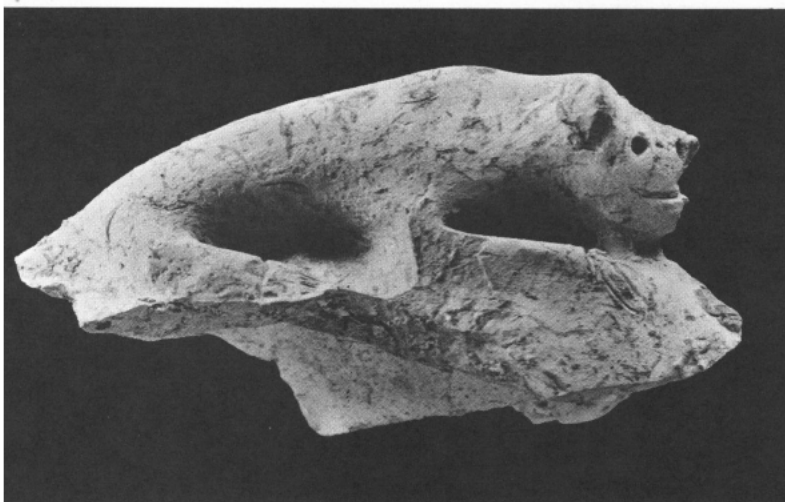
קבוצה של כלי-חרס מעינגדי הטיפוסיים לאיזור ההר בתקופה הפרסית; שים לב לקנקן הראשון מימין, הממשיך את צורתם של קנקני "למלך"

אלה הם הריטונים (כלים דמויי בעלי-חיים), שנת-גלו במקומות שונים בארץ. אף ייתכן, כי העיטור בטביעות יתד וקנה, הרווח במשפחה ענפה של כלים ארצישראליים מתקופה זו, בא לחקות את עיטוריהם של כלי-מתכת אלה. כלים אחרים שנמצאו בארץ אפשר לייחס למקור פיניקי על-סמך דמיונם לכלים פיניקיים קדומים משלהי התקופה הישראלית או יל-סמך מציאותם באתרים או בקברים פיניקיים מן התקופה הפרסית. השפעה מצרית על כלי-חרס אפשר למצוא רק בטיפוס אחד: האֶלְבֶּסְטֶרוֹן בעל ידיות-הזיז, המחקה, ככל הנראה, אב-טיפוס מבהט. השפעתם של כלי-חרס ה"מערביים" על הקדרות הארצישראלית רבה יותר. אולם בניגוד לכלים ה"מזרחיים" — שהיו בדרך-כלל חיקויים בלבד, עתים

אשורית אפשר לייחס בעיקר את הקערות המזוות, הן של מתכת הן של חרס, וכן את כל טיפוסי הבקבור-קים — בייחוד את הבקבוקים דמויי-הגזר — שמקורם ללא ספק במכלול המכונה "קיראמיקת הארמון". מכלי-מקום, הכלים מן התקופה הפרסית נופלים מן הכלים האשוריים ומחיקוייהם משלהי התקופה הישראלית: צורתם גסה, ובייחוד חסרים בהם עיטורי-הצבע האופייניים. לכלי-חרס האחמניים לא היו חיקויים, שכן בדרך-כלל היו עלובים למדי ולא נפוצו מעבר לתחומי פרס. רק על שניים — שלושה מכלי-החרס שנתגלו בארץ אפשר לומר בביטחה שהם יבוא אחמני ישרי. לעומת זאת היו כלי-המתכת האחמניים המפוארים (ראה לוח ב) מקור-השראה חשוב לאנשי הארץ, שחיקו כלים אלה בחרס. הבולטים שבחיקויים



קבוצה של כלי-חרס מתל מגדים הטיפוסיים לאיזור החוף בתקופה הפרסית; שים לב לפכית האחרונה משמאל, שהיא חיקוי מקומי של הֶלְקִיטוֹס האתונאי



כלי-חרס זאומורְפִיִים (דמויי בעלי-חיים) מן התקופה הפרסית, המחקים כלי-מתכת אחמניים ; מימין — חלקו התחתון של רִיטוֹן
 דמות איל משייח' איברהים ; משמאל — דמות לביאה על גבי פד מעיר־גדי

לאורך כל החוף המזרחי של הים התיכון. מסקנות ברורות בדבר מקום ייצורם אפשר יהיה להסיק רק בעזרת בדיקה מינרלוגית ופטרולוגרפית. אבל באחת אין ספק: גם אם יתברר שרבים מן הקנקנים, הקערות והאמפורות האלה נעשו בארץ, הרי מקורם וראשית תפוצתם באיי יוון המזרחית ובקיפרוס, שכן הופיעו שם לפני שהופיעו בארץ-ישראל. מכל-מקום, הופעתם במזרח הים-התיכון קשורה אל-נכון במושבות-הסור-חרים היווניות הקדומות, כגון אל-מינה בסוריה, מצד-חשיבהו בארץ-ישראל, ודִפְנָה ונַאוֹקְרַאֲטִיס במצרים.

חיקויים מאוחרים ביותר — כוללים כלי-חרס ה"מערביים" גם כלי-יבוא וגם חיקויים מקומיים בני אותו הזמן.

בתקופה הפרסית זרמו לארץ כלי-יבוא מיוון המזרחית (רובם מרודוס), מקיפרוס, ובעיקר מאתונה, בהתאם למידת שליטתם של אזורים השונים של יוון בסחר הבינלאומי: בשלהי המאה הז' ובמאה הו' לפני סה"נ שלט בארץ היבוא היווני-המזרחי והקיפרי, ואילו למן ראשית המאה הה' לפני סה"נ ועד סוף התקופה הפרסית היו כלי-היבוא בעיקר מאתונה (ראה תמונת השער).

כלי-חרס המיובאים מן המערב הביאו לחיקויים מקומיים רבים, בייחוד בצורות הכלים, שכן טיבם המעולה ועיטוריהם המשוכללים היו קשים מדי ל-חיקוי. מותר לשער, שקערות יווניות-מזרחיות שימשו דוגמה לסוג מסוים של קערות ושל קראטרים בעלי ידיות אופקיות שרווחו בארץ בתקופה הפרסית. חיקוי של נרות אטיים אפשר לראות ללא ספק בנרות הס-גורים המקומיים העשויים טין גס ואינם ממורקים במירוק הטיפוסי. בתל מגדים נמצאה פכית הדומה דמיון רב ללקיטוס האטי.

על-פירוב אין כל קושי להבחין בין כלי-היבוא לחיקוייהם הארצישראליים. עם זאת יש קבוצה גדר-לה למדי של כלים הזיהים כמעט בצורתם לכלים משלר-שת המקורות ה"מערביים", אולם בגלל העדר עיטורים מיוחדים אי-אפשר לקבוע אם יובאו או נעשו בארץ-ישראל. עם קבוצה זו נמנים "הקערות הפרסיות" בע-לות הבסיס השטוח, משפחה ענפה של קנקנים חדר-כתף, קנקני-סל וכן אמפורות מסוג האמפורה ששימשה אב-טיפוס לאמפורות הרודיות של התקופה ההלניס-טית. כל אלה נועדו להעביר סחורות בדרך הים ונפוצו



עתלית ; קבוצה של כלי-בְּהֵטָה בסגנון מצרי מן התקופה הפרסית

ארכאי 1—2" וזמנם 500—380 לפני סה"נ. לעומת הממצא ההומוגיני של פסילי-האבן, שמוצא רובם מקיפרוס, מהוות צלמיות-הטיין מכלול היטרוגיני, שניכרות בו השפעות-סגנון פיניקיות, פרסיות, מצריות, קיפריות, רוזיות ויווניות. אולם באופן כללי אפשר לחלק גם אותן—דוגמת יתר הממצאים מתקופה זו—לשתי חטיבות: (א) צלמיות בסגנון "מזרחי"; (ב) צלמיות בסגנון "מערבי" (וראה לוח א). צלמיות הקבוצה הראשונה נפוצו בפיניקיה ובארץ-ישראל, ובמידת-מה גם בקיפרוס. צלמיות בודדות בסגנון "מזרחי" נמצאו גם במיסופוטאמיה ובמצרים, ואילו באיים האיגיאיים או ביוון לא נמצאה אף אחת. הקבוצה השנייה, לעומת זה, נפוצה—נוסף על ארץ-ישראל, פיניקיה וקיפרוס—גם ברודוס, במערבה של אסיה הקטנה וביוון, ובמידה מועטת גם בחוף המערבי של הים התיכון. שתי הקבוצות נבדלות זו מזו בבירור בסגנון: הראשונה מורכבת מאלמנטים סגנוניים רבים, כגון כנעניים, מצריים ומיסופוטאמיים-פרסיים, שצורפו יחדיו לפי מיטב המסורת האמנותית הפיניקית; הקבוצה השנייה אחידה יותר, ואפשר להבחין במקור הטיפוס ביתר קלות.

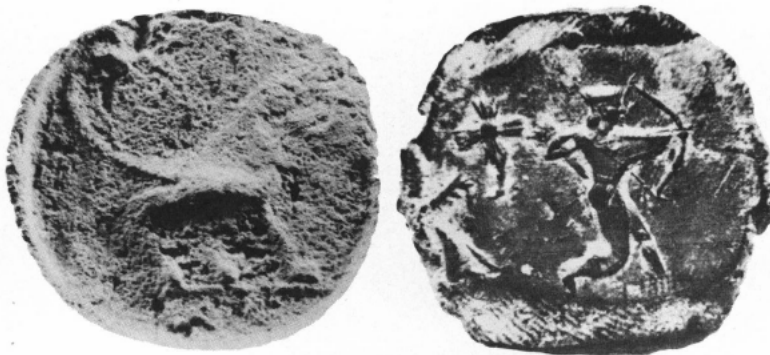
רבים פסילי-האבן וצלמיות-הטיין מן התקופה הפר-סית שנתגלו בארץ-ישראל, על-פירוב ב"בורות גניזה" שבסמוך למקדשים (תל מיכל, תל ציפור, תל ערני, תל א-צאפי). אחרים נמצאו בקברים (אכזיב, עתלית, לכיש), ורק מעטים נחשפו בשכבות סטראטיגרפיות (תל אברהוואם, בית-שאן, תל ג'מה).

אופי הממצא מאלץ אותנו להיעזר בעיקר בהשוואות טיפולוגיות בבואנו לקבוע את זמנם של הפסילים ושל הצלמיות. זמנם של פסילי-האבן ברור למדי, וזאת מן הטעמים האלה: (א) לדעת הכול מקורם של פסילי-האבן בקיפרוס; (ב) הפסילים אינם תוצר ה"מוני, שלא כצלמיות; (ג) המשלחת השוודית שחפרה בקיפרוס הצליחה להבחין בקבוצות-סגנון ברורות, שמשך ייצורן היה קצר וידוע בדיוק.

השוואת הממצאים מארץ-ישראל לאלה מקיפרוס מאפשרת אפוא לקבוע במדויק את זמנם של הפסילים, דבר שנודע לו ערך רב בקביעת זמנם של יתר הממצאים, שהרי פסילי-האבן הם, כאמור, חלק קבוע בממצא ה"גניזות" בארץ. ואכן מתברר, שרוב פסילי-האבן שנמצאו בארץ עשויים בסגנון "קיפריוני סוב-



תל א-צאפי; מימין—פסלון מאבן-גיר בסגנון קיפרי; משמאל—מסיכת-חרס בסגנון רוזי (המאה ה' לפני סה"נ)



מימין — טביעת־חותם בסגנון אחמני טהור משכם; משמאל — טביעת־חותם מעין־גדי, שהיא חיקוי מקומי של חותם אחמני (המאה ה' לפני סה"נ)

מתברר, שתרבות ההר היא "מזרחית" ביסודה. היא מורכבת מתרבות מקומית, הממשיכה את המסורת הישראלית, ומהשפעות־תרבות מזרחיות, כגון אשר־ריות, בבליות ומצריות. תרבות החוף, לעומת זאת, "מערבית" ביסודה, וניתן להבחין בה אלמנטים יור־ניים־מזרחיים, קיפריים ואתונאיים. מסתבר אפוא, כי התרבות היוונית החומרית הקדימה בהרבה את הכי־בוש המוקדוני. עם זאת אין ספק, שהיה זה כיבוש חיצוני גרידא, היינו, מוצרי התרבות היוונית שימשו בלי שתהיה להם המשמעות שהיתה להם בארץ־מכר־רתם, והם הותאמו למסורות ולמנהגים מקומיים. נדמה, כי נושאה העיקריים של תרבות חדשה זו בא־רץ־ישראל היו הפיניקים, ורק במקום השני החיילים והמתיישבים היווניים.

מכל האמור לעיל עולה העובדה המתמיהה, כי בתרבות החומרית של ארץ־ישראל אין להבחין למעשה בהשפעות התרבות החומרית הפרסית, תרבות השלי־טים, שעל שמה אנו מכנים את התקופה כולה. ההש־פעה הפרסית המועטת באה לידי ביטוי בעיקר בטיפו־סים בודדים של כלי־חרס; במספר קטן של תכשיטים



יריחו; טביעת־חותם ארמית של פחוות יהודה מן המאה ה' לפני סה"נ; בשורה העליונה כתוב שם הפחוה: "יהוד"; בשורה התחתונה כתוב השם "אוריו"

השוואת הצלמיות מן הטיפוס ה"מערבי" עם מק־בילותיהן מארצות מכורתן מלמדת, שהן משלהי המאה ה' ומן המאה ה' לפני סה"נ בלבד, בדומה לפסילי־האבן; רק צלמיות בודדות הן מן המחצית הראשונה של המאה ה' לפני סה"נ. לזמני הקבוצה ה"מזרחית" אין משען כרונולוגי כה מוצק. רובן מפרק־הזמן שבין שלהי המאה ה' לסוף המאה ה' לפני סה"נ. אך מאחר שנמצאו יחד עם פסילי־האבן הקיפריים והצל־מיות ה"מערביות", מסתבר, שהם בני זמן אחד, אף־כי ייתכן, שבארץ הוסיפו להתקיים עד סוף התקופה הפרסית.

אשר למקור הצלמיות — העלתה בדיקת הטין של המכלול מתל ציפור, כי שלושה מקורות להן: כרבע מהן מסביבות תל ציפור, כחמישה אחוזים נוצרו ברודוס, ואילו מקור כל היתר בבתי־המלאכה שבאיזור־החוף של ארץ־ישראל ופיניקיה. ואם אמנם כך הצלמיות מן הטיפוס ה"מערבי" — קל־וחומר הצלמיות מן הטיפוס ה"מזרחי", שתפוצתן מעידה בהן שנעשו בידי הפיני־קים.

מבחינת צורתן של הצלמיות ניתן לומר, כי בראשית התקופה עדיין רווח השימוש בצלמיות הרגילות מן הת־קופה הישראלית, כגון "עשתורת־העמוד" וסוסים ופר־שים מטיפוסים מסוימים. במרוצת הזמן (אפשר כבר בשלהי המאה ה' לפני סה"נ) יובאו פסילים ודפוסי־צלמיות בסגנון קיפרי או יווני־מזרחי, שהיו משוכללים יותר הן ברמת ביצועם הן ברמתם האמנותית. צלמיות אלה היו הטיפוסים השליטים בארץ־ישראל ובפיניקיה במשך כל התקופה הפרסית, ורק בראשית התקופה ההלניסטית באו במקומן צלמיות בסגנון אתונאי. בד־בד עם הופעתן של צלמיות אלו יצרו אמנים מקומיים (פיניקיים) צלמיות מטיפוסים חדשים, בחקותם את הטכניקה היוונית החדשה של צלמיות חלולות ומוד־פסות, אגב שיפור רמתן האמנותית. בצלמיות אלה משתקפים, בשינוי צורה, דגמים קדומים (אלות־פריון וכיו"ב) בצד השפעות בנות הזמן, הבאות לידי ביטוי בעיקר בפרטים קטנים, כגון אביזרי־לבוש, תכשיטים וכיו"ב.

אופי התרבות החומרית

עיון בממצאי התרבות החומרית של ארץ־ישראל בת־קופה הפרסית מלמד, שכבר בראשית התקופה נחלקה הארץ לשני חבלים: התחום ההררי של יהודה ועבר־הירדן, מזה, והגליל וחוף הים (ובמידה פחותה גם השומרון), מזה. הגבול בין שני אזו־ריתרבות אלה לעתים קרובות חד מאוד — כמעט כמו הגבול שבין שתי ארצות. ללא הבנת חלוקתה זו של ארץ־ישראל לשניים אין כמעט אפשרות להבין את התפתחותה הפנימית של תרבות התקופה.

משאנו באים לנתח את תרבויות שני החבלים האלה



מטבע מטביעת פחוות יהודה
שים לב לכתובת "יהד" שמימין לנשוף



מטבע פרסי מטביעה ממלכתית

ושל כלי-מתכת בסגנון אחמני (ראה לוח ב), שאף הם נעשו, ככל הנראה, בידי הפיניקים; ובמעט אביזרי לבוש של צלמיות פיניקיות אחדות.

את ההשפעה העיקרית של שלטונם הממושך של הפרסים בארץ-ישראל אפשר לחוש רק בעקיפין בכל התחומים הקשורים בעצם טבעם במינהל הזר, כגון ממשל, ארגון צבאי, כספים ומיסוי.

בכל אחת מן התעודות המעטות מוואדי דאליה שפורסמו עד עתה נמנים התאריכים לפי שנות-המלוכה של מלכי פרס, והפקידים הם פקידי הממשל הפרסי המקומי. ידיעות על הארגון הצבאי כלולות באוסטר-קון שנתגלה לאחרונה בערד, ובו נזכר פלוני הנמנה עם "דגל" מסוים (היינו, יחידה צבאית פרסית, הידור-עה גם מייב שבמצרים). המצודות הצבאיות והאסמים הרבים אשר נתגלו כמעט בכל האתרים הגדולים בארץ משקפים את מערכת-הצבא הפרסית, וחשוב מכול — חלק גדול מכלי-הנשק וכמה אביזרי-רכב שנתגלו בקברי התקופה הם מן הטיפוס הסקיתו-איֶרָאני, שכמותו בדיוק נמצא גם בחדרי-המשמר בפרסיפוליס. וכבר שיערנו, שקברי-התיבה שנחשפו בגזר (שמקאליסטר כינה אותם בטעות "קברים פלשתיים") למעשה אינם אלא קברים של חיילים פרסיים.

אך בראש וראשונה בולטת ההשפעה הפרסית בת-חום המיסוי והכספים. בניגוד לגישתו הליבראלית של השלטון הפרסי לעמים הכבושים בענייני פולחן וממ-של, נהג ביד קשה למדי בענייני כלכלה ומסים. המסים שהוטלו על הפחוות השונות נקבעו על-פי גודלן ועושרן ושולמו אך ורק במתכות יקרות. טביעות-החותם שעל ידיהן הכלים מיהודה, אשר שימשו את מערכת-המ-סוי ואשר נושאייהן לקוחים מאוצר המוטיבים הממ-לכתיים האחמניים, מוכיחות, שענייני המינהל והכ-ספים מיהודה נוהלו תחילה בידי פקידי הממלכה האחמנית. ההקשר הסטראטיגרפי מעיד, שטביעות אלה הן למן שלהי המאה ה' ועד שלהי המאה ה' לפני סה"נ בלבד. לימים הוחלפו חותמות אחמניים אלה בחותמות כתובים ארמית, ועליהם שם הפחוה "יהוד". דומה, שדבר זה מעיד על ריפורמה שנעשתה במינהל הפחוה בשלהי המאה ה', אולי בימי נחמיה



מטבע אתונאי



מטבע צידוני



מטבע צורי



מטבע "פלשתי-ערבי"

אין בידנו כל הסבר היסטורי לחורבן זה. פרק־זמן זה אמנם עתיר־מאורעות בהיסטוריה של האימפריה הפרסית, אולם השטח המצומצם שנחרב אינו מאפשר לקשור חורבן זה עם מאורע חיצוני כלשהו. אפשר רק לשער, כי המדובר בחורבן חלקי בשעת מלחמת־שכנים, כגון זו שאיימו בה שכני יהודה בימי נחמיה. ושמה היה זה מרד מקומי, שדוכא על־ידי השלטונות הפרסיים? לא כן גל־החורבן השני, שפקד רק את אזר־רי השפלה והנגב, ולפי כל הסימנים אירע סמוך לשנת 380 לפני סה"נ. גל זה מתאים יפה לידוע לנו מן המ־קורות ההיסטוריים ומכמה ממצאים חשובים בארץ: בשנת 400 לפני סה"נ הצליחה מצרים להשתחרר מעול פרס לאחר נסיונות חוזרים ונשנים. במרידה זו הש־מידו המצרים גם את המושבה הצבאית היהודית־הפרסית של יב. לאחרונה נתברר, כי בזמן זה נחרבה גם מושבה דומה של ערבים בתל אל־מ־סח'י־תה שבמז־רח הדלתה.



מצבת־אבן מעכו ועליה שמו של פרעה א־ח־ו־ס מן השושלת הכ"ט (393—380 לפני סה"נ)

או קצת לאחריו. וכבר שיער א־לט, שנחמיה למעשה שחרר את יהודה מכפיפותה לשומרון והפכה לפחוה עצמאית.

ההשפעה הפרסית הישירה בולטת עוד יותר בת־חום המטבעות. בפרק־זמן זה רווחו בארץ כמה טי־פוסים־מטבעות, כגון פרסיים ממלכתיים, יווניים, קי־פ־ריים ושתי קבוצות של מטבעות מקומיים: האחת — המטבעות של ערי־החוף הפיניקיות, ובייחוד של צור וצידון; והאחרת — משפחה של מטבעות שנפוצו בעי־קר בדרום הארץ והמכונים בפי היל בשם "פלשתר־ערביים". במשפחה זו יש גם קבוצה קטנה של מטבעות שמופיע עליהם שם הפחוה "יהוד". והנה, בדיקת המטבעות ה"פלשתר־ערביים" ומטבעות "יהוד" העל־תה תופעה בלתי־רגילה: ממשפחה זו ידועים כמה מאות מטבעות, וכמעט אין שני מטבעות זהים זה לזה. כאשר אנו משווים גיוון מפתיע זה עם חדגוניותם של יתר מטבעות התקופה (כך, למשל, לא שינה שום מטבע אחמני את צורתו במאתיים שנות השלטון הפרסי, בדומה למטבעות האתונאיים), אמנם מתברר עד כמה היתה תופעה זו יוצאת דופן. לעניין זה לא נמצא שום הסבר נומיסמאטי. את הפתרון לבעיה זו אפשר למצוא בעקיפין, על־ידי בדיקת נוהלי המינהל הפרסי בפחוות. ג־ט־פ־ה, שבדק כמה תעודות־מינהל אחמניות מתוארכות ממיסופוטאמיה, שם לב לעוב־דה, שהיו חתומות על־ידי צוותי פקידים, שהתחלפו אחרי פרקי־זמן קצרים. סבורני, שאפשר להקביל את השיטה הזאת להטבעת המטבעות ה"פלשתר־ערביים" ומטבעות "יהוד", היינו, גם לצורך טביעת המטבעות הוקמו צוותים של פקיד־אוצר, שהטביעו על המטב־עות את חותמותיהם הפרטיים לאישור מהימנותם. כאשר נתחלף פקיד, ממילא הוחלף גם חותמו, ובכך משום הסבר לריבוי הטיפוסים. פרט לפחוות יהודה, הנזכרת במפורש, עדיין לא פוענחו צירופי־האותיות האחרים, שרבים מהם (מלבד אולי "עזה") היו, כנ־רה, של פחוות אחרות בארץ־ישראל (כגון שומרון, אשדוד ודאר).

אפשר אפוא לומר, כי ההשפעה הפרסית בארץ־ישראל ניכרת בעיקר בתחום הממשל, ומעט מאוד בתחום התרבות.

סיכום

החפירות הארכיאולוגיות תרמו תרומה נכבדה ללי־מוד תולדותיו של היישוב בארץ־ישראל בתקופה על־מה זו. בדיקה מפורטת של אתרי התקופה בארץ מאפשרת לנו לקבוע במידה רבה של ודאות, כי בת־קופה זו היו שני גל־חורבן. האחד, שהיה מוגבל לנ־חלת בנימין ולדרום־שומרון בלבד (שכס, בית־אל, תל אל־פול, תל א־נצבה, גבעון), אירע סמוך לשנת 480, כעדות כלי־החרס הא־טיים, ובעיקר הממצא בשכס.

אבל ניתן להניח, שהיו אלה הפרסים בבואם לדכא את המרד. מפרק־זמן זה אין בידנו שום ידיעות על המאורעות ביהודה ושומרון, ורק נוכל לשער — על־סמך רציפות הפחות ששלטו בשומרון במאה הד' לפני סה"נ, כעדות התעודות מוואדי דאליה — שפחות אלו לא נפגעו.

חורבנם הסופי של יישובי התקופה הפרסית היה מודרג. כמה ערים שבתחום פחוות דאר חרבו, ככל הנראה, בעת זיכוי המרד הגדול בצידון בשנת 345 לפני סה"נ, אבל רובן נחרבו בסוף התקופה, בימי אלכסנדר הגדול. מן המקורות הספרותיים אנו למד דים, שאלכסנדר החריב את שומרון ואת עזה, ולפי עדות המטבעות — גם את עכו, את מגידו ואת תל אברהוואם. שנים מספר לאחר־מכן, בימי מלחמות הדיאדוכים, נפגעו ערים אחרות, כגון שקמונה ותל ציפור, כפי שמעידים מטבעות אלכסנדר שנחשפו שם בשכבה הפרסית.

מיד עם השתחררותם פנו המצרים להילחם בפרסים מחוץ לגבולות ארצם. הנתיב הטבעי להתקדמותם היה דרך הנגב ושפלת־החוף של ארץ־ישראל. דומה, שהת־קדמו בדרך זו בהדרגה: בגזר נמצאה כתובת של פרעה נְפְרִי־טַס הא' (הוא נפעורת, אחרון מלכי מצרים שהוֹד־כר בתעודות יב והמלך הראשון של השושלת הכ"ט), שמשל בשנים 399—393; הכתובת מלמדת, שנפריתס כבש לפחות את השפלה הדרומית. יורשו, פרעה אחו־ריס (393—380 לפני סה"נ), כרת ברית עם איבאגו־ראס, מלך סאלאמיס, ויחדיו כבשו את החוף הצפוני של הארץ, וזמן־מה אף שלטו בצור ובצידון. ואכן, גם כתובותיו של אחוריס נמצאו בארץ, האחת בעכו והא־חרת בצידון. רק בשנת 380 לפני סה"נ עלה בידי הפר־סיס לחזור ולכבוש את ארץ־ישראל מידי המצרים. גל־החורבן בשפלה חל אפוא בעשרים השנים שבין תחילת הכיבוש המצרי ובין חיסולו (399—380 לפני סה"נ). אין לדעת מי משני הצדדים הביא לחורבן זה,

תל מגדים - עיר פיניקית ותחנת־דרכים רומית־ביזאנטית

מגן ברושי

משנודע כי הכביש הרחב חיפה—תל־אביב אמור לעבור בפאת התל וכי עבודות־העפר עלולות לפגוע בו, הוחלט לחפור בסמוך לתוואי הכביש ולחקור את האתר בטרם ייפגע.*

בשלוש עונות־החפירה שנתקיימו עד כה (בשנים 1967, 1968 ו־1969) אושרו מסקנות הסוקרים, אלא שנתברר, שנעלמו מעיניהם שרידיו של מבנה גדול־ממדים מן התקופה הרומית־הביזאנטית. העבודה התי־רכזה בעיקר בעיר הפיניקית מן התקופה הפרסית ובבניין המאוחר, ולכן יידונו אלה ברשימתנו.

העיר הפיניקית

מן התקופה הפרסית נתגלו שלוש שכבות־יישוב (ו—ו—ו). שכבה ו היתה קצרת־ימים, ובנייניה היו דלים. בהיותה השכבה העליונה נפגעה קשה, ולא נותרו ממנה אלא קירות בודדים. בשכבה וו — שהיא השכבה העיקרית שנחשפה — נתגלו שרידיה של עיר משומרת היטב. היתה זו עיר מתוכננת כהלכה, שתבניתה מרובעת ורחובותיה מקבילים לחומה. מביצורי העיר חשפנו

* בראש החפירות עמד כותב שורות אלה; כעוזרים ראשיים שימשו דני אורמן, רבקה מרחב ונדב נאמן. פרופ' דוד נוימן מן הקולג' של בוסטון עמד בראש מכו־הקיץ שתלמידיו השתתפו בחפירה.

תל מגדים, השוכן על שפת הים, 17 ק"מ מדרום לחיפה ו־2 ק"מ מצפון לעתלית, נתגלה בשנת 1965 על־ידי מפקח־העתיקות האזורי, מר עזריאל זיגלמן, ובעת ובעונה אחת על־ידי חוליית־הסקר של איזור הצפון. הסוקרים הבחינו, כי האתר נוסד בראשית התקופה הכנענית הקדומה, כי נתקיים בו יישוב בתקופה הכ־נענית המאוחרת, כי שוב פרח בו יישוב בתקופה הפר־סית וכי מאז ועד היום היה עזוב. העזובה הממושכת והחולות שכיסו את השרידים הס־הם שהביאו להש־תמרותו המצוינת של האתר.

