

החפירה בתל גילעם (ח'רבת אל-רג'ים)

אפרים שטרן

אוניברסיטת תל-אביב

ה אתר

גבעת גילעם (ח'רבת אל-רג'ים) היא גבעה טבעית גדולה הנמצאת כחמישה ק"מ מצפון לכפר אתא (נ"צ 247 163; ציור 1).¹ במשך שנים רבות שימש המקום כמעברה לעולים חדשים. משחוסלה המעבר, רה, בחר משרד הסעד לבנות במקומה, על פני הפסגה, מכלול מבנים שנועדו לבית-ספר לנערים שפוטים. תוך כדי פעולות הבנייה נחשפו במקום שרידי קירות, בורות מים וכלי חרס רבים.²

לחפירה הושחת ע"י דחפורים. בחלק ממנו, בעיקר בקצה העליון של הפסגה, כבר הוצבו פיגומים ונחפרו בורות ותעלות יסוד למבנים החדשים. רק במורד הדרומי-מזרחי נותר שטח פנוי ובלתי פגוע. בהתאם לכך, נקבע שטח החפירה העיקרי (שטח א') באותו מקום. כדי להשיג תמונה מקפת ככל האפשר מן היישוב, בטרם ייהרס כליל, הוספנו על שטח זה עוד שני שטחי חפירה קטנים: האחד (שטח ב') — במרחק של כ-20 מ' מערבה לשטח א', ואילו שטח ג' נקבע בפסגה עצמה, באיזור מצומצם שטרם נפגע ע"י הבנייה החדשה, בינות לפיגומים ולבורות היסוד (ראה ציור 2). אלה האחרונים שימשו אותנו רבות כבורות בדיקה.

החפירה באתר מפני השטח ועד לסלע הטבעי העלתה את קיומן של שלוש תקופות יישוב:

- שכבה I — שלהי התקופה הפרסית — המאה ד' לפסה"נ;
- שכבה II — ראשית התקופה הפרסית — המאה ה' לפסה"נ;
- שכבה III — התקופה הישראלית — שלהי המאה ט' — המאה ז' לפסה"נ.

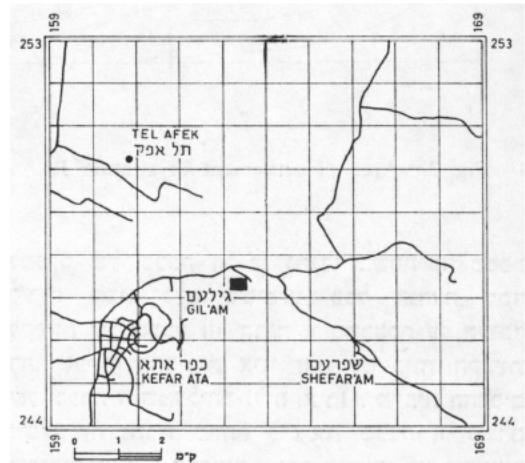


Fig. 1. Map of the area. מפת האיזור. ציור 1.

בביקור מוקדם שערכתי במקום, נתברר, שהיישוב הקדום בגילעם נתרכז בפסגת הגבעה בלבד, על שטח מצומצם יחסית, וגם בו היתה הצטברות רדודה למדי: ממטר אחד בקצה העליון של הפסגה ועד כשני מטר במורדות הסמוכים. נראה היה, שהשרידיים מן הפסגה נסחפו ברובם, בעוד שבמורדות סביב נשתמרו במצב טוב יותר. החרסים שנלקטו בסיוור זה מפני השטח היו ברובם מן התקופה הפרסית. בשעה שהחלו החפירות, היו כבר פעולות הבנייה במקום בשלב מתקדם.³ רובו של השטח הראוי

¹ האתר נרשם ברשימת האתרים ההיסטוריים, ילקוט הפרסומים מס' 1091 מיום 18 במאי 1964, ע' 1377.
² ממצאים אלה נבדקו לראשונה ע"י מר ג' פרסטר מאגף העתיקות, שקבע את זמנם לתקופה הפרסית. מר פרסטר הוא שעמד על הצורך הדחוף בחפירת הצלה במקום ואף ניהל את המו"מ עם משרד הסעד.
³ החפירה נמשכה עשרה ימים (20—31 באוגוסט 1966) ונוהלה על-ידי המחבר בעזרת מר י' בית-אריה. היא נערכה מטעם אגף העתיקות והמוזיאונים ובמימון משרד הסעד. את תוכניות החפירה הכין האדריכל ע' דוניבסקי ז"ל. מר דוניבסקי אף סייעני רבות בליבון הבעיות הסטראטיגרפיות. כן השתתפו בחפירה גב' אלישבע לויק, גב' אילנה בראילין ומר י' גורן-חיטין. גב' תמר ליכט ריפאה את כלי-החרס. הממצאים צוירו ע"י גב' אורנה אלחסי. תצלומי השטח והממצאים נעשו בידי מר ה' בורגר. תודתי הכנה לכולם.

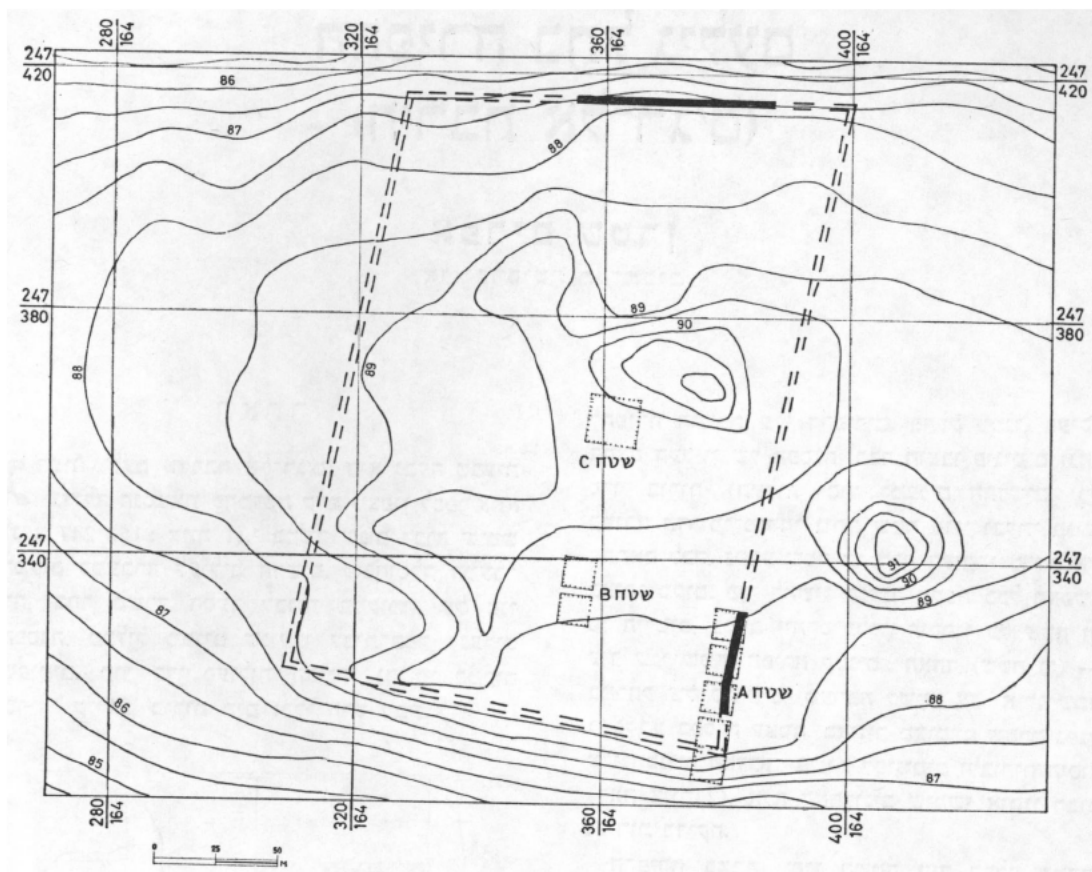


Fig. 2. Area of settlement in stratum I.

ציור 2. תוכנית היישוב בשכבה ו.

למפלס של שכבה ו. כן נתגלו בשטח זה מספר קירות חצובי-סלע ששימשו, ככל הנראה, מסד לקירות של שכבה ו. הנחה זו מתבססת על העובדה, שכיוון החציבות אינו זהה עם כיוון הקירות של שכבה ו. שמעליהם (לוח ו: 1). מרבית החרסים משלב זה נתגלו מתחת לרצפות שכבה ו, כשהם שמורים בשקעי הסלעים. עיקר הממצא בא משטחים ב-ג', היינו — מן הפסגה גופה. מכך מסתבר שהיישוב מן התקופה הישראלית לא השתרע על שטח נרחב. אולם אין בידינו נתונים מדויקים על גדלו.

ה מ מ צ א י מ

ק ע ר ו ת . — בכלל הקערות של שכבה ו. נמצאו שברים רבים של קערות שומרוניות, בעיקר מן הקערות הדקות שאיכותן מעולה. רובן משוחות אדום וממורקות מירוק אבניים רצוף (ציור 1: 5—2, 4—5, 7—8; לוח ו: 1). במיעוטן מתחלפים צבעי החיפוי לסירוגין מאדום לצהוב (ציור 3: 5, 6;

עוד מציאנו — לא בחפירה — במורדות הצפוני והמזרחי של הגבעה, מערות קבורה מן התקופה הרומית המאוחרת (מאות ג'—ד' לסה"נ). כן מציאנו על פני השטח כלי חרס אחדים מפרק זמן זה. אולם שרידים של שכבות יישוב מתקופה זו לא נתגלו. אפשר איפוא, שאותה עת שימשה הגבעה כאתר קבורה ליישוב סמוך. כן נתגלו על פני השטח חרסים בודדים מן המאות י"ג—י"ד לסה"נ.

ש כ ב ה ו

על קיומה של שכבת יישוב מן התקופה הישראלית בפסגת גילעם ניתן היה ללמוד בעיקר מן הממצאים. בוני שכבה ו, שהיתה שכבת המגורים האינטנסיבית והצפופה ביותר באתר (ר' להלן), הרסו עד תום את מבני השכבה הקודמת. רק במקום אחד בשטח ג' (ראה ציור 3; לוח ו: 2—3) נשמרו שרידיו של קיר בודד, שהיו מונחים על הסלע מתחת

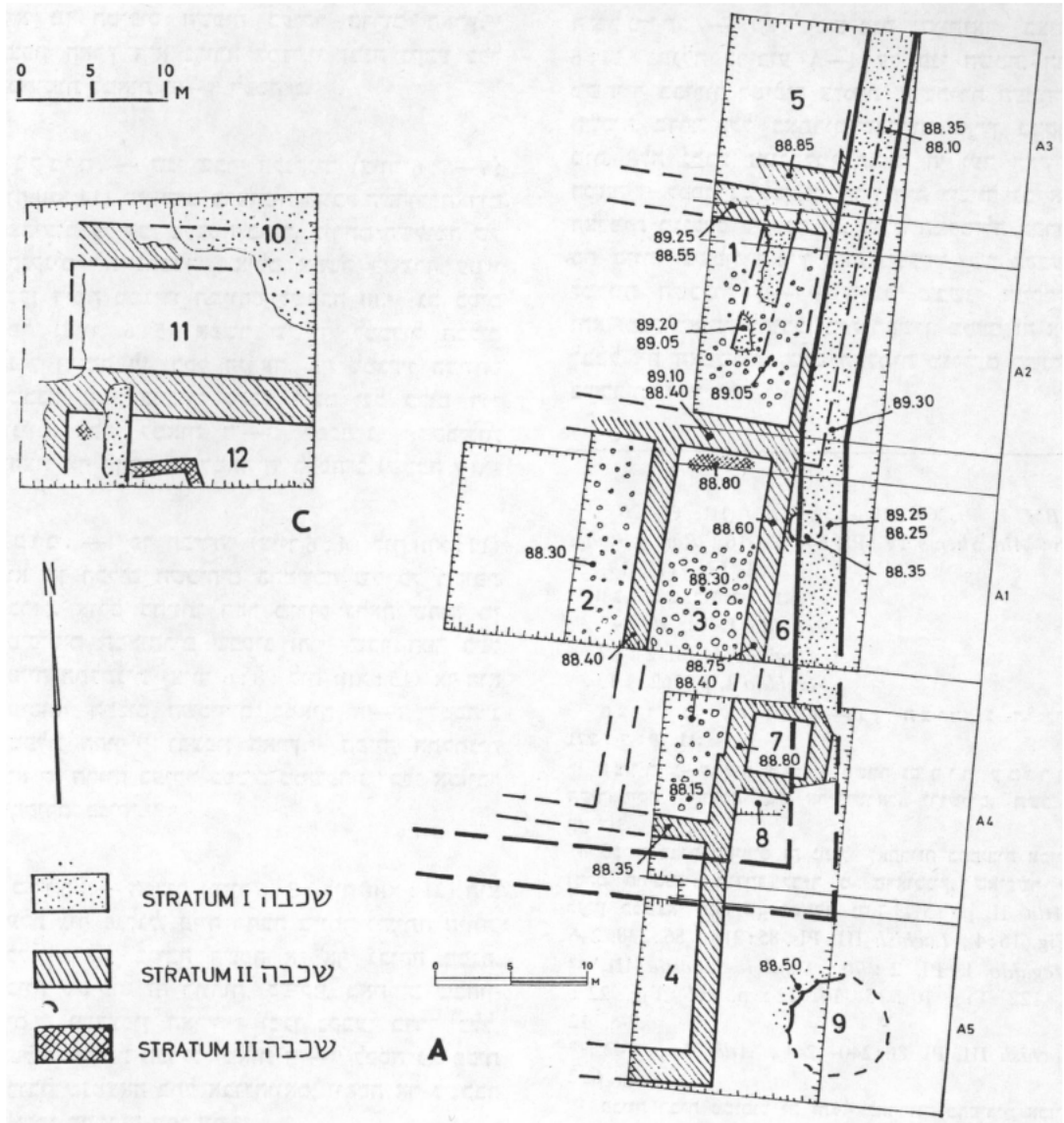


Fig. 3. Building remains in areas A, C.

ציור 3. שרידי המבנים בשטחים A, C.

לוח וו א: 2, 6-8), היינו מן הטיפוסים הרווחים, בדרך כלל, בשלהי המאה ט' ובמאה ח' לפסה"נ.⁴ פרט לקערות השומרוניות, נמצאו כמה שברים המשוחים בצבע אדום כהה ומירוקם שונה. אחד מאלה מתואר בלוח וו א: 3. השברים הם קטנים ביותר. אף על פי כן ניתן להכיר, שהם שייכים למש-פחת "כלי אכזיב" הפניקיים.

לוח וו א: 2, 6-8), היינו מן הטיפוסים הרווחים, בדרך כלל, בשלהי המאה ט' ובמאה ח' לפסה"נ.⁴ פרט לקערות השומרוניות, נמצאו כמה שברים המשוחים בצבע אדום כהה ומירוקם שונה. אחד מאלה מתואר בלוח וו א: 3. השברים הם קטנים ביותר. אף על פי כן ניתן להכיר, שהם שייכים למש-פחת "כלי אכזיב" הפניקיים.

יתר הקערות הן מן הטיפוסים הרווחים בצפון הארץ במאות ח'-ט' לפסה"נ. מכלול קרוב מאוד נתגלה בחצור בשכבה א', בו מיוצגות הקערות בעלות שפות המדף הרחבות (ציור 5: 14-17; לוח

4 השוה חצור ג-ד, לוח 223: 19 (שכבה V ב').
 5 חצור ב, לוח 80: 36.
 6 חצור ב, לוח 80: 1-24.
 7 חצור ב, לוח 80: 25-27.
 8 חצור ב, לוח 81: 1-13.
 9 חצור ב, לוח 81: 14-29.

הצלמית. — ראש הצלמית המתואר בציור 6:14, נתגלה בריבוע A—4 על פני השטח. הוא משתייך בביור לטיפוס צלמית "עשתורת העמוד", השכיח, בדרך כלל, באתרים שבדרום הארץ. במקור מות אלה נקבע זמנו למן המאה ח' ועד ראשית המאה ו' לפסה"ג, לכן מן הדין היה לשייך גם את הצלמית מגילעם לשכבה ו.ו. אולם המקבילה הקרויה בה ביותר מצפון הארץ באה ממגידו, שם נקבעה למרווח השכבות ו—ו, 25, היינו, שבשני המקרים יהא זמנה מאוחר לחורבן בית ראשון. מטעם זה אין לבטל את האפשרות, שגם הצלמית מגילעם קשורה בשכבות ו או ו. 26.

TBM I, Pl. 60 : 10—13; *TBM III*, Pl. 20 : 10
16; *Ain Shems IV*, Pl. 64:12—16; *Ramat-Rahel*
I, Fig. 11 : 19, 21

11 ח צ ו ר ב, לוח 82 : 1.

12 *Megiddo I*, Pl. 10 : 47

13 *Megiddo I*, Pl. 2 : 69

14 *Megiddo I*, p. 162, § 13

15 ח צ ו ר ב, לוח 96:16—18; ח צ ו ר ג—ה, לוח
221 : 7, 9, 11.

16 ח צ ו ר ג—ד, לוח 228:1; והשווה גם רות ע מירן,
הקיראמיקה הקדומה של ארץ-ישראל, ירושלים, תשכ"ג,
ע' 312.

17 פכיות רבות מטיפוס זה נתגלו לאחרונה בחפירות אכויב
(שרם פורסמו; תודתי לד"ר מ. פראוסניץ, שאיפשר לי
לציין בממצאי חפירתו). והשווה גם: 151, p. *Atlit II*,
Fig. 16:4; *Lachish III*, Pls. 85:218; 86:238, 246.
18 *Megiddo I*, Pl. 2 : 70; *Samaria-Sebastia III*,
p. 122, Fig. 10 : 15—16, 22; p. 166, Fig. 22 :
7-8, 12

19 *Lachish III*, Pl. 86:240—241; *Atlit II*, p. 142,
Fig. 6:2

20 פכיות רבות מטיפוס זה נתגלו לאחרונה בחפירות אכויב
(שרם פורסמו; עפ"י ממצאים שהראני ד"ר מ. פראוסניץ).

21 ח צ ו ר ב, לוח 86 : 10 ; 11 : 11
Megiddo I, Pl. 1 : 11 ; 10 : 86 ; 11 : 11
TAH I, Pl. 23a : 2

23 והשווה, דרך משל, 337-338 : 88 : *Lachish III*,
(קבר 147 — 850 לפסה"ג); 336 : 88 : *Lachish III*,
339 (קבר 1002 — 810—710 לפסה"ג).

24 *Atlit II*, p. 134; p. 142, Fig. 6

25 *Megiddo Cult*, Pl. 23, No. 3284

26 ראוי לציין, שכמה צלמיות נוספות מטיפוס זה נמצאו
לאחרונה בתוך גניזות, שהכילו גם צלמיות ופסליות קיפ-
ריות, רודיות ויווניות, שתאריכן בביור מן התקופה
הפרסית. כך בתל ערני: A. CIASCA, *Oriens Antiquus*;
O. NEGBI, 2 (1963), p. 62, Pl. XX:1-2
ובתל צפור: *Atiqot* 6 (1966), p. 14, Pl. VIII:42
נמצאו בלכיש בבית-קברות 500, שעיקרו מן התקופה הפר-
סית: 3 : 32 ; 9, 12-13 ; 31 : *Lachish III*, Pls.

היא מן הטיפוס השכיח בעיקר בדרום הארץ.¹⁰
בצפון הארץ היא נדירה למדי.¹¹ זמנה נקבע בכל
המקומות למאות ח'—ז' לפסה"ג.

ק נ ק נ י ם . — שני שברי הקנקנים (ציור 6:6—7;
לוח 14:1000x) מיוחדים ברצועות הצבע השחור-האדום
הצבועות על גבי מישטח בהיר. צורתם השלימה של
הקנקנים לא נתבררה, אולם אפשר לשערה עפ"י
קנקן דומה ממגידו המיוחס לשכבה ו.ו.¹² גם בסיס
הפך (ציור 6:5) אפשר ששייך למכלול הכלים
הנ"ל ודומה לו, ככל הנראה, פך ממגידו המיוחס
לשכבה ו.ו.¹³ במגידו נקבע זמנם של כלים דו-
גוניים אלה למאות ח'—ז' לפסה"ג.¹⁴ מקבילות
מחזור אף הן נקבעו למאה ח' לפסה"ג (שכבה V).¹⁵

פ כ י ם . — "פך הבירה" (ציור 6:4; לוח 17:17)
הוא מן הכלים השכיחים בהמשכה של כל תקופת
הברזל. אולם בהיותו חסר מירוק נראה שהוא מן
הטיפוסים המאוחרים שבסוג זה.¹⁶ שבר הפך בעל
הפייה התלתנית (ציור 6:8; לוח 15:15) אף הוא
מטיפוסי הפכים השכיחים במאות ח'—ז' לפסה"ג
בשפלת החוף¹⁷ ובצפון הארץ.¹⁸ הפייה התלתנית
היא קו הרווח בעיקר בפכים ממשפחת "כלי אכויב"
שמקורם פניקיי.¹⁹

פ כ י ם . — הפכית (ציור 6:3; לוח 21:21) היא
בעלת גוף סגלגל, פייה רחבה ביותר וידייתה היתה,
ככל הנראה, בגובה השפה או אף גבוהה ממנה.
פכיות מטיפוס זה רווחות, בעיקר באתרים שבחוף
הים²⁰ ובצפון הארץ.²¹ זמנו נקבע, בדרך כלל,
לשלהי תקופת הברזל (מאות ח'—ז' לפסה"ג). פכית
קרובה שנמצאה בתל אבו-הוואם, יוחסה אף לשכבה
ו שמן התקופה הפרסית.²²

נמצאו גם שברי גוף וידיית של פכיות קיפרו-
פניקיות (ציור 6:1—2; לוח 18:18, 19), ככל
הנראה, ממשפחת "שחור על אדום" ו—ו, הנפוצות
בארץ-ישראל בעיקר במאות ט'—ז' לפסה"ג.²³ אולם
השילוב המיוחד המצוי בגילעם של כלים פניקיים
ממשפחת "אכויב" ושל כלים קיפרו-פניקיים, שכיח,
בדרך כלל, בחלקה המאוחר של תקופת הברזל
(מאות ח'—ז' לפסה"ג). עירוב דומה נמצא, דרך
משל, במכלול של קבר מעתלית, שזמנו משלהי
המאה ז' לפסה"ג או אף מראשית המאה ו'.²⁴ הידיית
בלוח 20:1000x היא, כנראה, חיקוי מקומי לכלי
קיפרו-פניקיי (והשווה לוח 18:1000x:20).

כחמישה-ששה קנקנים, שהוצבו במעומד לאורך קירותיו ומילאו למעשה את כל שטחו (ראה לוח 1א: 2). שברי קנקנים דומים נמצאו גם בתא מס' 8, אלא שזה לא נחפר כולו. אפשר, שטור התאים הנ"ל נתמשך לאורך הקיר המזרחי כולו עד לפינתו הדרומית-מזרחית, אולם עניין זה לא ניתן לבדיקה, הואיל והאיזור נפגע ע"י ממגורה עגולה (מס' 9) משכבה ו, שנחפרה עד לסלע. מכל מקום, אין ספק, שטור התאים לא נתמשך צפונה לתא מס' 7, כיוון שבלוקוס 6 נמצאה ממגורה קטנה ופתוחה, חפורה באדמה ומצופה טיח ובתוכה שברי קנקן (לוח 1א: 2). מסתבר איפוא, שאיזור זה שימש כחצר קטורה חיצונית, שהכילה מתקנים ביתיים שונים.

תוכנית הבניין המרכזי בשטח א', שתוארה לעיל, מלמדת, ככל הנראה, שהמדובר בבניין מגורים מטיפוס "בית החצר הפתוחה", שהיה שכיח בתקופה הפרסית²⁷ (וראה הצעת שיחזור בציור 4). טור התאים שממזרח למבנה ניתן להתפרש כתוספת חיצונית למבנה המרכזי. עוד מסתבר, כאמור, שתאים אלה פנו לחצר קטורה חיצונית, שנשתרעה ממזרח למבנה. מכל מקום, מלמד ממצא זה, שמבני שכבה ו התפשטו על פני שטח גדול מזה של שכבה ו, כיוון שהם בולטים מחוץ ומעבר לחומת שכבה זו (ר' להלן, וראה ציור 3).

מצפון ל"בית החצר" נתגלתה פינה של מבנה נוסף (מס' 5, לוח 1א: 1) המעידה, שהוא לא עמד בודד אלא היה חלק ממערכת מבנים צפופה.²⁸ הנחה זו מתחזקת על-פי שרידי הבנייה, שנתגלו בשני שטחי החפירה האחרים.

בשטח ב' נתגלו פינותיהם של שני חדרי מגורים נוספים (לוח 1א: 2) משכבה זו, ואף בשטח ג' (ציור 3; לוחות א, 1א) נתגלו קירות של מבנים נוספים. בשני השטחים לא ניתן היה לברר את תוכנית המבנים, אבל בגלל המרחק הניכר שבין השטחים, אין זה מתקבל על הדעת שהמדובר במבנה אחד. נראה איפוא, שיש לפרשם כשרי-דיהם של ארבעה מבנים נפרדים. אם אכן היו כל

סיכום ומסקנות

עיקר כלי החרס, שמן התקופה הישראלית בגילעם, נמצאו — כאמור — בשקעי סלע; בודדים נמצאו מפורזים בשכבות גבוהות יותר ומעטים אף נלקטו מעל פני השטח. בדיקתם המפורטת העלתה, שמעטים מהם אפשר שזמנם משלהי המאה ט', עיקרם מן המאה ח' ואילו טיפוסים אחדים גמשים גם למאה ז' לפסה"ג. אכן, אם נניח קיומו של מרווח זמן כה גדול, צריך יהיה לסבור, שהמדובר ביותר משכבת יישוב אחת. מתקבל יותר על הדעת, בהסתמך על הקרבה בין הממצא שבגילעם לזה של שכבה ו בחצור (המאה ח' לפסה"ג), שזמנה של שכבה וו בגילעם הוא מפרק זמן זה שבאמצע; אולם בהעדר שרידי בנייה, אין ביכולתנו לקבוע זאת בבטחה.

שכבה ו

הבנייה בשכבה זו היא האינטנסיבית ביותר באתר ושרידיה נתגלו בכל שטחי החפירה.

בשטח א' נתגלו שרידיו של בניין מידות בנוי אבן, שקירותיו נשתמרו לגובה ממוצע של מטר אחד. הקירות היו בנויים אבני גוויל ופינותיהם חוזקו באבנים גדולות, מסותתות בחלקן (ציור 3; לוח 1א: 1).

בשטח שנחפר הצלחנו, למעשה, לברר רק את חלקו המזרחי של המבנה. בצד מזרח נחפר הקיר החיצון המזרחי לכל ארכו (24 מ'). הוא נמצא בסמוך ומתחת לחומה המזרחית, שסגרה על היישוב משכבה ו (ר' להלן; וראה ציור 3, לוח 1א: 1—3), וקצהו הצפוני נמצא מכוסה על ידיה. משני צידי המבנה — בצפון ובדרום — נתגלו שרידיהם של שני חדרים מלבניים, אף הם צרים וארוכים, שכיוונם מזרח-מערב (מס' 1, 4 בציור 3). חדרים אלה נחפרו רק בחלקם המזרחי ונמצאו מרוצפים אבן. השטח בין שני החדרים אלה, ממערב לקיר החיצון המזרחי, היה תפוס על ידי חדר מלבני צר וארוך, שנחפר כמעט בשלימותו וכיוונו צפון-דרום (מס' 3). אף חדר זה היה מרוצף אבן, אולם בחלקו הצפוני (כדי שלישי שטחו) נבנתה בריכת אגירה מטייחת לנוזלים, שצופתה בשכבות מספר של טיח-מלט משובח (לוח 1א: 1). הלאה לכיוון מערב נתברר קיומו של מרחב נוסף (מס' 2), שגבולו המערבי נשתייר מחוץ לתחום החפירה; גם מרחב זה היה מרוצף אבן. בפינה הדרומית-מזרחית של המבנה, מחוץ לקירו החיצון המזרחי, נחפרו עוד שני תאים מרובעים קטנים (מס' 7, 8). תא מס' 7 נחפר בשלימותו ונתברר, ששימש כאסם, כיוון שהכיל שבריהם של

27 ראה: R. AMIRAN — I. DUNAYEVSKY, *BASOR* 1958, pp. 25—32; ולאחרונה: R. AMIRAN, *apud* A. U. POPE, *A Survey of Persian Art, Proceedings, the VIth International Congress of Iranian Art and Archaeology*, XIV, Oxford, 1967, pp. 3017—3023.

28 דמיון מתבקש בעיקר למצב בשכבה ו במגידו (*Megiddo*) (I, Fig. 98); בשקמונה (שקמונה א, לוח LXX); בעינגדי (כ' מזר — ע' דוניבסקי, ידיעות ל' (תשכ"ו), ע' 190); ובמקומות אחרים.

לדרום. את המשכה של חומה זו בצידה הצפוני של הפסגה ניתן היה לגלות על פני השטח אף ללא חפירה. היא בלטה כמה ס"מ מפני הקרקע לאורך של כ-40 מ' (ר' ציור 2; לוח X:1). ליתר בטחון חפרנו כמה תעלות בדיקה ברווחים קצובים ובניצב לקטע זה והתברר, שעוביו ושיטת בנייתו זהים עם הקטע המזרחי.

ניסינו להתחקות גם אחרי הצד המערבי של

אלה קרובים בתוכניתם ובגדלם ל"בנין-החצר" שב-שטח א', מסתבר, שבשכבה זו היה כל שטח הפסגה מכוסה מערכת צפופה של מבני מגורים.

בשטח המצומצם שנחפר על ידינו, לא נתגלה כל ביצור שהקיף את מבני שכבה זו. מטעם זה אין אנו יודעים — לפי שעה — אם היה זה יישוב פרוות או יישוב מבוצר, שחומתו נקבעה בקצות הפסגה, בשטח הבלתי חפור.

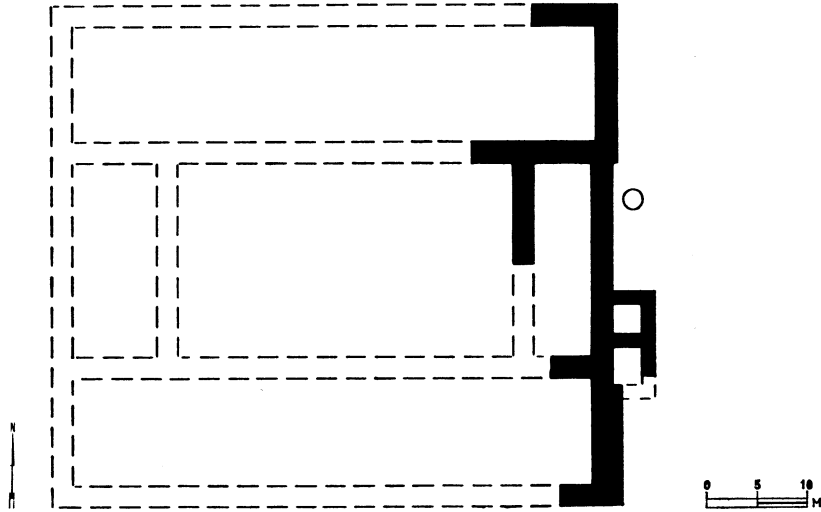


Fig. 4. Reconstruction of the "open courtyard house", stratum II, area A.

ציור 4. שחזור משוער של תוכנית "בית החצר" משכבה זו בשטח A.

החומה, אולם כל השטח הושחת, כאמור, ע"י הדח-פורים. מכל מקום, התברר שמצבור העיים של היישוב בפסגה הסתיים כליל במרחק של כ-30 מ' ממערב לנקודה המערבית של הקטע הגלוי לעין של החומה הצפונית. מכאן ואילך היו פני הסלע של הגבעה גלויים. 30 מ' אלה הם איפוא התחום המאכ-סימאלי של היקף החומה לצד זה.

מחוץ לחומה, בפינתה הדרומית-מזרחית, נתגלה, כאמור, אסם עגול (מס' 9), מדופן באבנים ומשוקע עד לסלע. בשטח א' נתגלו עוד שרידיו של קיר בודד בלבד בסמוך לחומה (ר' ציור 3). בשטח ב' לא נתגלו כלל שרידים משכבה זו. מתוך כך ניתן אולי להסיק שכל המרחב שבין החומות נשאר פנוי באותה עת. לעומת זאת נתגלה בשטח ג' קטע של רצפה, ס"מ ספורים מתחת לפני השטח הנוכחיים (ר' ציור 3; לוח X:1), ועליה רובד צפוף של כלי חרס, אף הם מן התקופה הפרסית. כן נתגלה בסמוך לה קטע אחד של קיר. שיוכם של שרידים

שכבה I

תוכניתו של היישוב שבשכבה I העליונה, היא מיוחדת במינה: שטח הפסגה כולו הוקף בחומה, שרוחבה 1.3 מ'. חומה זו היתה עשויה משתי קליפות, שנבנו בחלקן אבני גזית וברובן אבני גוויל. תוכה מולא באבנים קטנות ובטיץ.

בשטח א' נחפרה החומה לאורך כ-25 מ' (ריבועים A3, A2, A1, A4). קטע זה היווה, ככל הנראה, את החלק הדרומי של חומת העיר המזרחית (ר' ציור 3; לוח VII:1-3). בקצהו הדרומי של רבוע A4 פנתה החומה מערבה. אמנם במקום זה לא נשתמרו שרידים ממנה, אולם ניתן היה לשער זאת בגלל העובדה, שהאסם העגול (מס' 9, וראה ציור 3) נמצא בהמשך ישר של התוואי הצפוי של החומה לכיוון דרום; אף אסם זה הוא משכבה I (ר' להלן).

קטע החומה שבשטח א' נמצא איפוא לכל אורך החפירה ומסתבר, שחצה את פסגת התל מצפון

וברודוס³² ונראה, שמקורם במכלול כלי החרס היווניים-מזרחיים. חיווק לכך יש לבקש בעובדת הימצאן במושבות היווניות הקדומות ביותר שב- מזרח הים התיכון, כגון אל-מינה שבסוריה, מצד- חשביהו שבארץ-ישראל (שם נתגלו כידוע ביחד עם כלי-חרס יווניים-מזרחיים אחרים)³³ ובנאוקרטיס שבמצרים.³⁴ לעומת זאת ראוי לציין, שהקערה בעלת בסיס הטבעת הגבוה מיוחדת לפי שעה לארץ- ישראל, וזמנה נקבע ע"י החופרים השונים למאות ה-ד' לפסה"נ בלבד.

בגילעם נמצאו שני הטיפוסים ביחד בשתי השכבות ולא ניתן היה להבחין בהבדלים בין השתיים. דומה איפוא, שיש לקבוע את זמנם, על פי הכלים בעלי בסיס הטבעת הגבוה, למאות ה-ד' לפסה"נ.

קנקנים. — הקנקנים שנתגלו בשכבות ו-ו בגילעם משתייכים כמעט כולם למשפחה אחת, המוכרת היטב מכל החפירות באזורי הגליל ושפלת

אלה לשכבה נפרדת (עליונה) מסתבר, כיוון שהם עברו בבירור מעל שרידי הקירות של שכבה ו, כאשר ביניהם מפריד רובד של שפך ומפולות. נראה איפוא, שבשטח זה, הנמצא למעשה במרכז המלבן המבוצר בחומה, נתקיים מבנה כלשהו, שנשחק כמעט כולו ע"י הארוזיה בהיותו סמוך לפני השטח. בקטעים נוספים ממבנה זה ניתן היה להבחין בכו- רות-יסוד חדשים, שנחפרו ממערב ומצפון לשטח ג, אולם אלה לא תרמו פרטים להבנת תוכניתו. לעומת זאת העלתה בדיקת שרידים אלה, ששטחו של המבנה (או אולי מבנים אחדים) היה ניכר למדי. התמונה המתקבלת משרידי שכבה ו, ככל שהיא מקוטעת, מלמדת, שתוכנית הבנייה של השכבה כללה תחום מלבני מוקף חומה, שרק במרכזו נמצא איזור בנוי (ר' ציור 2). אפשר שתוכנית זו מייצגת צורת בנייה המיוחדת לאחוזה ממלכתית, או אפשר גם לפרשה כ"חאן" מוגן לשירות על הדרך הרא- שית, שהובילה מעכו לעמק יזרעאל.

הממצאים

פרט לקבוצת כלים אחת, המיוחדת לשכבה ו (ר' להלן), היו כלי החרס של שכבות ו ו-ו בגילעם זהים לגמרי. לפיכך ראינו לנכון לדון בהם בהקשר אחד. אפשר, אמנם, שאילו היו בידינו כלים שלמים משתי השכבות, ניתן היה להבחין בהבדלים כל- שהם; אולם בבדיקתם של השברים שנמצאו בשתי השכבות, לא הבחנו בכאלה.

הקערות הגדולות. — הן בעלות שפת טבעת מעוגלת או משוטחת, דפנות כבדות, חלקות או גליות. ידועות גם בכינוי "קערות פרסיות" (ציור 7: 1-13; לוח XIV: 1-4). אלה היו בגילעם ממצא שכיח, הן בשכבה ו והן בשכבה ו. מהן בעלות בסיס דיסקוס (ציור 7: 12-13; לוח XIV: 4), ומהן בעלות בסיס טבעת גבוה (ציור 7: 9-11; לוח XIV: 3). גם כאן — כבמקומות רבים אחרים — נעשו הקערות, שמשתי השכבות, משני הרכבים שונים של טין: האחד בגוון ירקרק-בהיר והשני מטין חום-אדמדם. קערות מטיפוס זה שכיחות בכל האת- רים בארץ-ישראל, שיש בהם שכבות מן התקופה הפרסית, עד שקיומן הפך כמעט סימן היכר לתקו- פה.³⁵ הקערות בעלות בסיס הדיסקוס השטוח מוכ- רות גם מחוץ לארץ-ישראל, באתרים שלאורך חופו המזרחי של הים התיכון, מקיליקיה ועד מצרים.³⁶ כן שכיחות הן מאד בקיפרוס וברודוס.³⁷ ראשוני כלים אלה מופיעים, ככל הנראה, בחוף הקיליקי

²⁹ אולם לאחרונה מתברר, שלגבי הקערות מן הטיפוס הראשון (בעלות בסיס הדיסקוס השטוח), אין כינוי זה מדויק. הן נתגלו במקומות רבים בהקשרים ברורים של שהי תקופת הברזל. כך במצד חשביהו, שמשך קיומו נקבע לפרק הזמן 630-600 לפסה"נ, ר' J. NAVEH, *IEJ* 12, pp. 97-99 (1962). בעיקרדי נמצאו מהן בלוקוס מס' 42 שהכיל כלי חרס משלהי תקופת הברזל (עין גדי א, ע' 37-38). גם באשדוד יוחסו שתיים מהן לשכבה 2 בשטח D, שזמנה נקבע ע"י החופר למחצית השנייה למאה ח' לפסה"נ (Ashdod I, pp. 140-141).

³⁰ קיליקיה — *Tarsus* — Mersin, Pl. 52: 1-4, 9-11; *Tarsus* III, Pls. 64: 300; 79: 922, 924; 119: 297-299. סוריה — אלמינה (לא פורסם; מצוטט עפ"י *Lachish* III, p. 280).

מצרים — *Naukratis* I, Pl. 4: 2; *Tsambres*, — *SCE* IV, 2, Pl. 56: 3; *Tsambres*, — p. 89, Fig. 42: 11-12.

רודוס — *Vroulia*, Pl. 23: 8.
³² הקביעות הכרונולוגיות הקיצוניות ביותר נעשו ע"י הטי גולדמן לגבי הממצא בתרסוס (המאות י"א-י"ג לפסה"נ). והשוח: *Tarsus* III, pp. 90-91; 107; 113; 127; 138. מכל מקום, היא מזכירה ממצא נוסף, שטרם פורסם, מאי יתן המזרחית רודוס וסאמוס, שזמנו במאות ז'-ו' לפסה"נ.
³³ לאחרונה נתגלו שתי קערות דומות גם בתל מלחמה שבבקעת באר שבע; אף אלה נתגלו ביחד עם כלריבוא מעוטר, ממקור יוני-מזרחי. זמנו של כלי זה טרם הוגדר בידי מומחה, אולם החופר נוטה לקבוע את זמנו של מכלול הכלים הנ"ל לראשית המאה ו' לפסה"נ. ממצא זה טרם פורסם; הנני מודה לר"ר מ' כוכבי על ידיעה זו.

³⁴ בנאוקרטיס (לעיל, הערה 30), נמצאו על גבי הקערות מטיפוס זה גם כתובות הקדשה יחניות לאפולו.

ובנימין⁴⁸; היינו, שהוא מוכר, לפי שעה, באיזור שבמרכז הארץ וצפונה. גם זמנם של קנקנים אלה נקבע ע"י החופרים השונים למאות ה'—ד' לפסה"נ. עוד נמצאו בשכבות ו—ו בגילעם שבריהם של מספר פערורים (ציור 8: 10). לכמה מאלה היה, ככל הנראה, בסיס משוטח (ציור 8: 11). שפתם הרחבה והשטוחה מזכירה במאוד את צורת השפה המיוחדת של הקנקנים השכיחים של התקופה. גם טיב הטין וגונוי זהים עם הקנקנים הנ"ל.

³⁵ בגליל — חורבת עוצה (א' בן-תור, עתיקות ג' (תשכ"ו), ע' 16, ציור 8: 1—4). והשוה עוד TAH II, p. 4, Fig. 3; ובעוד חפירות נוספות, שממצאיהן טרם פורסמו: 1. תל-דן (עפ"י ממצאי החפירות, שהראני ד"ר א' בירן); 2. בית-ירח (פ' בר-אדון, בספר ייבין (קובץ), ירושלים, תשל"ז, ע' 339); 3. נמצאו עוד שברים רבים של קנקנים קודים שליד מגידו; 4. נמצאו עוד שברים רבים של קנקנים ממשפחה זו בסקר שערכתי בתל כיסאן.

באיזור החוף והשפלה — כאן יש למנות בעיקר את שקמונה (שקמונה א, לוחות XL: 51; XLIX: 92; LI: 106; LIII); תל מגדים (טרם פורסם; עפ"י ממצאים שהראני מר מ' ברושי); עתלית (3 Fig. 50, Atlit I); תל קסילה (ב' מזר, ארץ-ישראל א' (תשי"א), ע' 68, ציור 21); לכיש (488: 95 Pl. III, Lachish); אשדוד (טרם פורסם; עפ"י ממצאים מן החפירה שהראני ד"ר מ' דותן); תל גימ' (h 47: 56 Pl. Gerar); תל אל-פארה (Anthedon, Pl. 36: 47H¹); שיח' וחייד (36: 47H¹ Corpus); הנני מודה לחופרים הנ"ל על שאיפשרו לי לעיין בממצאיהם. ³⁶ סוריה — Byblos II (text), p. 614, Fig. 729; Al-Mina, p. 149, Fig. 26: 5

מצרים — תל רטבה Hyksos W. F. M. Petrie, and Israelite Cities, London, 1906, Pl. 36a, 7; E. Sachau, Aramäische Papyrus und Ostraka aus Jüdischen Militär-Kolonien zu Elephantine, Leipzig, 1912, Pl. 74, 3

³⁷ קיפרוס — SCE IV, 2, Pls. 62, 67; O.A., Fig. 6; Ialysos, Pl. III, 174

³⁸ רודוס — והשוה קנקנים מטיפוס זה שנמשו מתוך הים: ד' בר"ג, ידיעות כ"ה (תשכ"א), לוח ד: 7.

⁴⁰ ידועה, אמנם, מקבילה קרובה אחת מגזר (Gezer II, p. 213, Fig. 364); אפשר גם, שכמה מן הקנקנים, המ' תוארים בשקמונה א, לוח III, הם מטיפוס זה. בכמות רבה יותר נתגלו לאחרונה בחפירות אכוב, אולם אלה טרם פורסמו. הנני מודה לד"ר מ' פראוסניץ על ידיעה זו.

⁴¹ בגליל — מגידו (שכבה ו) Megiddo I, Pl. 13: 67

⁴² בשרון — תל זורר (טרם פורסם; עפ"י ממצאים מן החפירה, שהראני ד"ר מ' כוכבי). תל-מיכל (טרם פורסם; עפ"י ממצאים מן החפירה, שהראני פרו' ג' אביגד); יפו (טרם פורסם; עפ"י ממצאים, שהראני ד"ר י' קפלן).

הנני מודה לחופרים הנ"ל, שאיפשרו לי לעיין בממצאיהם. ⁴³ Nasbeh II, Pls. 18: 311-312; 19: 313; 22: 356 לאחרונה נמצאו קנקנים מטיפוס זה גם בחפירה במערת אבו-שינה בחודי דאליה (טרם פורסמו; הנני מודה לפרופ' פ' לאפ, שהראני את ממצאיה).

החוף, שהכילו שכבות מן התקופה הפרסית.³⁵ עוד נפוצה משפחה זו — כדוגמת הקערות שנמנו לעיל — לכל אורך חופי הים התיכון המזרחי מצפון סוריה ועד מצרים³⁶ וכן בקיפרוס³⁷ וברודוס³⁸ ונראה שהו את טיפוס הקנקן העיקרי, ששימש להעברת סחורות בדרכי הים.³⁹

במשפחת קנקנים זו קיימים כמה קווי היכר משו-תפים: כתף הקנקן ישרה ושטוחה ויוצרת זווית חדה עם הדפנות. הפה רחב, הצוואר גמור ביותר ולעתים אף אינו קיים כלל. השפות קצרות, מעובות וזקופות ומהוות לעתים שפה וצוואר גם יחד. זוג ידיות אוזן מקצה הכתף לדופן מוצמדות ברישול והן לעתים קרובות מעוותות.

קווי היכר אלה משותפים, בדרך כלל, לכל המשפחה הנ"ל, אולם עם זאת היא נחלקת לטיפוסי-משנה רבים ביותר, הנבדלים זה מזה במתאר דפנו-תיהם ובצורת בסיסם. עוד נחלקים קנקני משפחה זו — כדוגמת הקערות הגדולות — לשני סוגים מבחינת הרכב טינם: האחד עשוי טין ירקרק-בהיר וצבעו של השני חום-אדמדם.

עשרות קנקנים ממשפחה זו, שנמצאו בגילעם בשכבות ו—ו, שרדו בשברים בלבד. לפיכך אין זה אפשרי לקבוע את הטיפוס המדויק של כל קנקן וקנקן בתוך המשפחה (בציור 8: 1—9 הבאנו מבחר שברים טיפוסי). יוצאים מכלל זה הם שלושת הקנקנים שנמצאו כולם בלוקוס 7 (שכבה ו), אשר ניתן היה להשלימם (ציור 8: 12—14; לוח XV: 6—8); שלושתם זהים בצורתם ומהווים תת-טיפוס נדיר למדי במשפחת הקנקנים הנ"ל,⁴⁰ המ-יחד, בעיקר, במתאר הדופן ובצורת הגוף "דמוית השק". ראוי לתשומת לב הקנקן המתואר בלוח XV: 7 (ציור 8: 13), שיש לו ידית אחת בלבד.

יתר שברי הקנקנים, המתוארים בציור 8, אינם זהים עם הקנקנים השלמים ונראה שמיוצגים בהם טיפוסים אחרים של המשפחה הנ"ל. זמנה של משפחת קנקנים זו, על פי המקבילות שנמנו לעיל מאתרים אחרים, הוא במאות ה'—ד' לפסה"נ. הממצא בגילעם מאשר תאריך זה, אולם כיוון שכל הקנקנים שלמים כאלו באו משכבה ו וואילו הקנקנים משכבה ו נתגלו בשברים בלבד, לא ניתן היה להבחין בהבדלים טיפולוגיים בין שתי השכבות.

קנקן נוסף, שהצלחנו להשלימו, שונה מכל היתר והיה יחיד בסוגו באתר. צווארו של קנקן זה גבוה, כתפו משופעת, גופו תפוח ובסיסו מעוגל (ציור 9: 16; לוח XV: 9). אף הוא בא משכבה ו. קנקן זה שייך למשפחה אחרת הרווחת אף היא בתקופה הפרסית באתרים בגליל,⁴¹ בשרון⁴² ובהרי שומרון

על פי המקבילות הרבות מארץ-ישראל ומן הארצות הסמוכות, שנמנו לעיל, מסתבר, שזמנו של הטיפוס הראשון הוא משלהי המאה ז' ועד המאה ה' לפסה"ג, ואילו הטיפוס השני רווח במאות ה—ד לפסה"ג בלבד. הממצא בגילעם כולל, אמנם, שבר בודד של ידית מן הטיפוס הראשון, ידית מעוגלת ברחבות (ציור 9: 15; לוח XIV: 9), אולם שבר זה נמצא על פני השטח. יתר הממצאים הם שברים מן הטיפוס השני.

קרובות מבחינת צורה ותפוצה הן האמפורות בעלות הגוף הקוני או האגסי. לאלה זוג ידיות מור-מות מן הצוואר אל הכתף, בסיס גדום או "דמוי בצל". לעתים הן מעוטרות גם בפסים בצבע חום-אדום על השפה והידיות (ציור 9: 1—12; לוח XV: 1—5). אמפורות אלה בדומה למשפחת הקנקנים "ישרי הכתף" ול"קנקני-הסל", שנדונו לעיל, נפוצות בארץ-ישראל בעיקר באזורי הגליל⁵³ ושפלת החוף⁵⁴ ובמקרים רבים נמצאו עמהם במעורב באותם הלוקוסים. יתר על כן, בדיקת תפוצתן מחוץ לארץ-ישראל מעלה, שאף הן שכיחות לכל אורך החוף המזרחי של הים התיכון מפניקיה ועד מצרים⁵⁵ וכן בקיפרוס וברודוס.⁵⁶

יתר הקנקנים משכבות ו—ו בגילעם שייכים לטיפוס "קנקן-הסל", הוא קנקן בעל כתף מעוגלת או שמוטה, צוואר קצר, גוף סגלגל או גלילי ושתי ידיות-סל המתרוממות מעל שפת הכלי. בסיסם מחודד או קטום (ציור 9: 13, 15, 17—18; לוח XIV: 9—12).

בדומה למשפחת הקנקנים ישרי הכתף, שנדונה לעיל, נפוץ אף קנקן-הסל בארץ-ישראל רק באזורי הגליל,⁵⁴ חוף הים והשפלה,⁵⁵ וכמותם מוכר הוא גם מאתרים שלאורך כל החוף המזרחי של הים התיכון ממצרים ועד סוריה.⁵⁶ כלים מרובים מצויים אף בקיפרוס⁵⁷ וברודוס⁵⁸ ונראה, שבדומה להם שימשו בסחר-הים בתקופה הפרסית.⁵⁹ גרסטד אף שיער, שמקורם בקיפרוס,⁶⁰ אולם נראה, שהכלים הקדומים ביותר מטיפוס זה באים דווקא מרודוס ושייכים אף הם לכלי החרס היווניים-מזרחיים הבלתי מעוטרים.⁶¹ בארץ-ישראל נחלקים קנקנים אלה, בעיקר, לשני טיפוסים: האחד בעל ידיות סל גמוכות ומעוג-לות כמעט לגמרי. גופו העגול הולך ומתרחב כלפי המרכז וחוזר וצר כלפי הבסיס. השני ידיותיו גבו-הות יותר ומתעגלות בקצותיהן בזווית חדה: גופו רחב בכתפיו ומתחדד לקראת הבסיס הצר והקטום.⁶²

⁴⁹ השוהה קנקנים מטיפוס זה שנמשו מתוך הים: ד' בר"ג, ידיעות כ"ה (תשכ"א), לוח ד: 6.

⁵⁰ SCE IV, 2, pp. 241-249.

⁵¹ עניין זה מתחוק ממציאותם מיישובים היווניים הקדומים באלמינה, מצדחשביהו, דפנה ונאקרטס. על מקורם ה"יווני" של כלים אלה עמדו כבר קודם לכן פטרי ובליס. והשוהה B-M, p. 101.

⁵² שני הטיפוסים מיוצגים זה בצד זה ב-Megiddo I, Pl. 12. הטיפוס הראשון מתואר שם במס' 63 והשני במס' 64. ⁵³ TAH I, Pl. 23a:11; TAH II, p. 14, Fig. 4. (הידיות שבורות). עוד מצאתי שברי אמפורות דומות בחפירותי בתל-קדש שליד מגידו וכן בסקר שערכתי בתל כיסאן (אלה טרם פורסמו).

⁵⁴ שקמונה א, לוחות XXXV: 31—32; XLIX: 93; LXI: 147—149; תל מגדים (טרם פורסמו); עפ"י ממצאים, שהראני מר' ברושי; 'Atlit I, p. 93, Fig. 94; Pl. XXXII:857; Lachish III, Pl. 96:504; Gezer III, Pl. 180:1; Bliss, Mound, p. 236; J. NAVEH, IEJ 12 (1962), p. 105, Fig. 6:1-6; Gerar, Pls. 54: 43m, 56:43c, 47m; Anthedon, Pl. 36:48², 48³, 48⁴; Samaria I, p. 489²; דוגמה נוספת ידועה גם משימרון (Samaria I, p. 489²). (290, Fig. 166).

⁵⁵ סוריה — Al-Mina, Pls. 26:8-9; 27:13-15. מצרים — Tanis II, Pl. 33:1-2, 10, 12; Naukratis I, Pl. 17:22-24.

⁵⁶ קיפרוס — SCE IV, 2, Pls. 57:6-7; 68:3-4; — 69:4-11; OA, Fig. 16.

רודוס — Ialysos, Pl. IV; Camiros, Pl. VIII.

⁴⁴ איזור הגליל — תל דן (חדשות ארכי-אולוגיות כ"ח—כ"ט (טבת תשכ"ט), ע' 3). חר' אתליל (י' אהרונ' — ר' עמירן, ידיעות י"ז (תשי"ג), ע' 137); תל ארזיטה (רות עמירן, ארץ-ישראל ב' (תשי"ג) ע' 125); Megiddo I, Pl. 12:63-64; TAH I, Pl. 23a:12-13.

מצאתי עוד שברי ידיות-סל בחפירותי בתל קדש (תל אבר קודים) שליד מגידו ובסקר שערכתי בתל-כיסאן.

⁴⁵ חוף הים והשפלה — שקמונה א, לוחות XLIX: 91; LVIII: 1; תל מגדים (טרם פורסם); עפ"י ממצאים, שהראני מר' ברושי; 'Atlit I, p. 51, Fig. 407; Pl. XIX: 4; תל אברזיתון (טרם פורסם); עפ"י ממצאים, שהראני ד"ר י' קפלן; תל-קסילה (ב' מור, ארץ-ישראל א' (תשי"א) ע' 68); מצדחשביהו (J. NAVEH, IEJ 12 (1962), Fig. 6:13); (B. MAZAR, IEJ 10 (1960), p. 77, Fig. 5:1); Tell-Hesy, Fig. 9:225; Lachish III, Pl. 96:506; B-M, p. 101. אשוד (טרם פורסם); עפ"י ממצאים, שהראני ד"ר מ' דותן; Anthedon, Pl. 36:47³ Cor-pus No. 47³; קדש ברנע, אילת (קובץ), ירושלים, תשכ"ג, ציור 4: 2—3; לוח י"ז: 4.

⁴⁶ מצרים — Tanis II, Pl. 33:6; Memphis I, Pl. — 46:3; Naukratis I, Pl. 17:17, 20.

סוריה — Byblos I (text), p. 89, Fig. 56; Al-Mina, Fig. 26:1.

⁴⁷ קיפרוס — SCE IV, 2, Pls. 57:5, 63:2; OA, Fig. 15:5-6.

רודוס — Camiros, Pl. VIII, No. 131.

הפכיות שנתגלו בשתי השכבות הן מטיפוס אחד: בעלות בסיס דיסקי שטוח. פכיות שלמות מטיפוס זה נמצאו הרבה בארץ-ישראל בשכבות מן התקופה הפרסית, ומאלה ניתן ללמוד את צורתן השלמה: גופן גלילי מאורך, הן בעלות צוואר רחב, שפה פשוטה כלפי חוץ וידיית אוזן אחת היוצאת מן השפה לכתף.

בדיקת תפוצתן של פכיות אלה בארץ-ישראל מעלה, שכדוגמת רוב הכלים מן התקופה הפרסית שנדונו לעיל, הן מצויות רק באזורי הגליל והחוף.⁵¹ רק פכיות בודדות נתגלו בשפלה הפנימית.⁵² מחוץ לארץ-ישראל ידועות הן מן החוף הסורי,⁵³ אולם אלפי פרטים מהן נתגלו בקיפרוס, שם מהווה טיפוס זה את פכית-הדלייה העיקרית בתקופה הקיפרו-קלאסית.⁵⁴ הקשרי הממצא בארץ-ישראל, במקומות שנמנו לעיל, קובעים את זמנן למאות ה'—ד' לפסה"נ.⁵⁵ (גם הפכיות מאל-מינה נקבעו לשכבה 3, 430—375 לפסה"נ; אחת מהן אף נתגלתה בבניין F חדר מס' 7, שהכיל מטמון מטבעות מראשית המאה ד' לפסה"נ). לעומת זאת בא הממצא העשיר מקיפרוס כל-כולו מקברים, שתוארכו למאות ו'—ד' לפסה"נ. עפ"י חלוקתו של גרסטד, משתייכות כולן לקבוצות הכלים plain white 5—7 (600—325 לפסה"נ).⁵⁶ מתוך כך דומה, שזמנן בקיפרוס קודם לזמנן בארץ-ישראל וסוריה. עובדה זו וכן תחומי

בכל המקומות שלעיל נחלקות אמפורות אלה לשלושה טיפוסים: לראשון גוף אובאלי-קוני, כתף שמוטה, צוואר קצר ועבה ושפת טבעת.⁵⁷ הטיפוס השני צווארו גבוה מקודמו, לגופו צורה אגסית, כשקו הכתף נעשה חד ומוזווה והחלק התחתון הופך קמור.⁵⁸ הטיפוס השלישי מאבד את הפרופורציות המעוגלות הקודמות והופך להיות צר וגלילי. הכתף מוזווה חדות והדפנות ישרות. הצוואר גבוה אף מזה של טיפוס ב'. הידיות הן באופן קבוע זקופות, מורמות ומוזוות.⁵⁹ מבדיקת ההקשר הסטראטיגרפי של ממצא האמפורות בכל המקומות, שנמנו לעיל, מסתבר, שלטיפולוגיה זו יש גם משמעות כרונולוגית. מרווח-הזמן הכולל של כל שלושת הטיפוסים נקבע ע"י החופרים השונים מ-650 ועד 300 לפסה"נ. בתוך פרק זמן זה מתחלפים שלושת הטיפוסים, כשה-ראשון הוא הקדום שבהם והשלישי הוא המאוחר.⁶⁰ הטיפוס השלישי כבר מזכיר בצורתו במאוד את "האמפורות הרודיות", בעלות הידיות החתומות, הרווחות בתקופה ההלניסטית.

נראה איפוא שמקורם של כלים אלה, גם בתקופה הפרסית, הוא באי רודוס או בסביבתו הקרובה. מכל מקום עובדה היא, ששם מופיעים הם לראשונה כבר במחצית השנייה של המאה ד' לפסה"נ. מכאן נפוצו ככל הנראה, כדוגמת יתר הקנקנים שנדונו לעיל — בדרכי המסחר — לאורך חופו המזרחי של הים. חיווק להשערה זו ניתן למצוא, אף במקרה זה, בעובדה, שכלים אלה מהווים ממצא שכיח ביותר במושבות היווניות הקדומות שלאורך חופו המזרחי של הים התיכון, כגון: אל-מינה שבסוריה, במצד-חשביהו שבארץ-ישראל, בדפנה ובנאוקרטיס שב-מצרים. מכל מקום, ראוי לציין הבדל אחד בין האמפורות מארץ-ישראל לאלו שמקיפרוס, רודוס ומצרים, והוא העיטור בצבע, המצוי רק על הכלים מארץ-ישראל ואינו ידוע לפי שעה מחוצה לה.

כל האמפורות, שנמצאו בגילעם בשכבות ו—ו, נתגלו בשברים בלבד, וכיוון שההבדלים בין שלושת הטיפוסים, שנמנו לעיל, הם, בעיקר, במתאר הגוף והידיות, קשה לדעת לאלו מהם יש לשייכם. יוצאים מכלל זה הם שני השברים (ציור 9: 4, 12; לוח XV: 2, 5), המשתייכים בבירור לטיפוס ב', שעיקר תפוצתו במאה ה' וראשית המאה ד' לפסה"נ.

פכיות. — שבריהן של פכיות-דלייה מרובות נתגלו הן בשכבה ו והן בשכבה ו, אולם, לרוע המזל, לא נמצאו מהן דוגמאות שלמות. הממצא המיוצג בציור 7: 14—17; לוח XIV: 6—8 מכיל רק בסיסים וחלקי דפנות. אולם אין ספק, שכמעט כל

⁵⁷ והשחה מצד-חשביהו J. NAVEH, *IEJ* 12 (1962), p. 105, Fig. 6:1-6.

⁵⁸ והשחה *Anthedon*, Pl. 36:48^{s4}.

⁵⁹ והשחה *Samaria I*, p. 290, Fig. 166.

⁶⁰ עפ"י גרסטד (*OA*, Fig. 16), זמנו של הטיפוס הרא-שון בקיפרוס הוא 600—475 לפסה"נ; של הטיפוס השני: 475—400 לפסה"נ, ושל השלישי: 400—325 לפסה"נ.

⁶¹ *Gerar*, Pl. 57:53^w, x, y; *Anthedon*, Pl. 37:66^v; ריכוז ניכר נמצא לאחרונה בשקמונה (שקמונה א' לוחות xxx; ו xxx: 11—12; וכן בתל מדיים הסמוך (טרם פורסמו; עפ"י ממצאים שהראני מר' ברושי). פכיות נוספות מצאתי בחפירותי בתל-קדש שליד מגידו. אף ממצא זה טרם נתפרסם.

⁶² *Gezer III*, Pl. 180:4; *Lachish III*, Pl. 89:348.

⁶³ *Al-Mina*, p. 153, Fig. 38:L-8.

⁶⁴ ראה, דרך משל, *SCE III*, Pl. 99 (שורה שלישית מימין); *ibid.*, Pl. 103 (שורה שלישית משמאל) ועוד.

⁶⁵ בתל ג'מה נמצאו הפכיות בבניינים B-A; בלכיש יוחסה הפכית לשכבה 1; בגזר נקבעה לשכבה ה"הלניסטית", הכוללת כידוע גם את התקופה הפרסית. בשקמונה — לשכבה הפרסית (שלהי מאה ו' וראשית מאה ה' לפסה"נ); בתל מגדים — שכבה ו (מאה ה'); בתל קדש — לשכבה ו (מאות ה'—ד'). בשלושת המקומות האחרונים נקבע זמנן של השכבות על סמך כלי-יבוא אטיים.

⁶⁶ *OA*, Fig. 9:9-14.

כאמור, נמצאו כלים אלה רק בשכבה ו. לשניהם לא מצאנו מקבילות מדויקות. במבט ראשון נראה, שהם אף מאוחרים יותר בזמן, שכן בארץ-ישראל שכיח עיטור זה — בשינוי צורה וגוון — רק בתקופה ההלניסטית.⁷² אף על פי כן מתברר, של-צורת העיטור הרווחת בפך הראשון יש כמה מקבילות בשכבות ובמכלולים שמן התקופה הפרסית, כגון בתל אבו-הוואם⁷³ ובשומרון.⁷⁴ לעיטור הקיסוס יש כמה מקבילות מן המאה ד' לפסה"נ מקיפרוס⁷⁵ ומן החוף הפניקי.⁷⁶ אפשר איפוא, שראשיתם של כלים מעוטרים אלה כבר בשלהי המאה ד' לפסה"נ. הוא הדין ביחס לפכית-הכישור (ציור 1:10; לוח xvi:4), שבדרך כלל מקובל ליחסה בממצא הארץ-ישראלי לתקופה ההלניסטית. על פי הקשר הממצא בגילעם, אכן אפשר, שהיא מפרק זמן זה (הפכית נתגלתה בריבוע A4 בשפך העליון, כמה ס"מ מתחת לפני הקרקע וללא קשר לשרידי בנייה). אולם העדר מוחלט של כלי חרס הלניסטיים מטיפו-סים שכיחים אחרים בגילעם מגיח מקום להשערה, שאף היא שייכת, בכל זאת, לשכבה ו, וזמנה כבר משלהי המאה ד' לפסה"נ.

בדיקה מדוקדקת של הממצא בארץ-ישראל מעלה עוד שתי דוגמאות של פכיות-כישור, שזמנן נקבע לתקופה הפרסית: האחת באה מתל א-נצבה וחופ-ריה ייחסה אף למאה ה' לפסה"נ.⁷⁷ שתי פכיות-כישור נמצאו בלכיש בשטח "הארמון" הפרסי, שזמנו נקבע למאות ה-ד' לפסה"נ.⁷⁸ תאריך דומה עולה אף מהשוואה עם ממצא הקברים בטסמברס ואפנדריקי שבקיפרוס.⁷⁹ כהנא, שדן בהתפתחותה של פכית-הכישור, הגיע למסקנה, שמחוץ לארץ-ישראל היא מתחילה להופיע כבר במאה ד' ישראל, בעיקר במאות ו-ד' לפסה"נ.⁸⁰

תפוצתן מאפשרים להניח, שמקורן של פכיות אלה הוא במכלול הכלים הקיפרי, ומכאן נפוצו בדרכי המסחר לחופי סוריה וארץ-ישראל. שבר הפכית המתואר בציור 7:16, משכבה ו, הוא מטיפוס אחר: בסיסו הוא בסיס טבעת. לפי שעה אין לו מקבילות ברורות באתרים אחרים בארץ-ישראל.

גרות. — שברים של גרות רבים, שנמצאו בשכ-בות ו-ו (ציור 7:18—21; לוח xiv:5), הם כולם מן הטיפוס השכיח בתקופה הפרסית; היינו, נר פתוח ומשוטח, בעל בסיס ישר, שפתו ישרה ורחבה מאוד ופייתו לחוצה בחזקה. כמה מן הנרות שנתגלו היו מקורצפים בסכין. על-גבי כמה מן השברים, בעיקר של גרות גדלי-מידות, ניתן להבחין בשרידי מירוק בגוון אדמדם-בהיר. על פי צורתם ניתן היה להבחין כמה טיפוסים: מהם שמתארם עגול לגמרי (ציור 7:19), ומהם בעלי צורה מאורכת במקצת (7:18). גרות משני הסוגים נמצאו, סמוכים זה לזה, בשתי השכבות כאחד.

גרות פתוחים מסוג זה נמצאו בכל רחבי הארץ בחפירות, שהכילו שכבות מן התקופה הפרסית, ורבים אחרים נמצאו בקברים שמפרק זמן זה.⁸¹ בצד "הקערה הפרסית" (לעיל), הם מהווים סימן היכר שני בחשיבותו לתקופה זו. ראשוני כלים אלה מו-פיעים בארץ כבר באמצע המאה ו' לפסה"נ,⁸² והמ-אוחרים, ככל הנראה, בשלהי המאה ד'.⁸³ מקורו של הנר המשוטח מיוחס, בדרך כלל, לפני-קיה. מסייע להנחה זו ממצא הנר הקדום שנתגלה, כאמור, בעתלית, שכן בית הקברות, שבו נתגלה, הוא ללא ספק פניקי. אכן, גרות דומים מצויים בפניקיה במכלולים שמן התקופה הפרסית.⁸⁴ כן שכיחים הם הרבה בקיפרוס וזמנם שם, כבארץ-ישראל, בעיקר במאות ו-ד' לפסה"נ.⁸⁵

כל הכלים, שנמנו עד כה, נתגלו בשווה בשתי השכבות ו-ו, ואילו הכלים, שיידונו להלן, מיוח-דים לשכבה ו בלבד.

המדובר, בעיקר, בשבריהם של שני פכים המיוחדים בעיטוריהם: בלוח xvi:1, 2 (ציור 10:2) מתוארים שני שברים של פך אחד. את צוואר הפך הקיף עיטור גלי בצבע חום-אדמדם. גם ידיתו היתה מעוטרת בפס אופקי בצבע דומה. מן הפך השני (ציור 10:3, לוח xvi:3), שרדו רק חלקי הדופן העליונים. כאן העיטור שונה מקודמו: פסי הצבע האדמדם צוירו על גבי מישח בהיר. ניכרת החלוקה למטופות, כשהמוטיב הממלא אותם הוא גבעול צמח הקיסוס. שממנו פונה עלה מסוגן לכל צד.

⁷² R. Houston-Smith, BA 27 (1963), pp. 25-30

⁷³ Atlit II, p. 142, Fig. 6 : 7

⁷⁴ Shechem, p. 171 (ביחד עם מטבע של אלכסנדר מוקדון).

⁷⁵ ראה, ורך משל, C.C. Torrey, AASOR 1 (1919-20), p. 13, Fig. 12; Al-Mina, p. 138, Fig. 15:1

⁷⁶ ראה, ורך משל, Bam-Tsambres, p. 111, Fig. 60; boula, p. 48, Pl. 37:9

⁷⁷ Samaria I, p. 295, Fig. 173

⁷⁸ TAH II, Fig. 5 (שכבה ו).

⁷⁹ Samaria I, p. 291, Fig. 168:12a, (מכלול בור 7) 13a

⁸⁰ SCE IV, 2, Pl. 46:2

⁸¹ Al-Mina, p. 25, Fig. 10

⁸² Nasbeh II, p. 50, Pl. 75:1734

⁸³ Lachish III, p. 323, Pl. 103:672

⁸⁴ Tsambres, p. 109, Fig. 58:2; Pl. 27:2

ציור 5. קערות.

מס'	מס' רישום	ריבוע	שכבה	לוח	תיאור
1	112/13	B1	III		סין צהוב, חיפוי ומירוק אדום
2	108/7	B1	III		סין בהיר, חיפוי ומירוק אדום
3	209/11	C1	III	6 : VIII	סין ורוד, חיפוי ומירוק בהיר, פסים שחורים על השפה ובחוף הקערה
4	17/6	A3	III		סין ורוד, חיפוי ומירוק אדום
5	201/19	C2	III		סין בהיר, חיפוי ומירוק אדום
6	16/7	A3	III	8 : VIII	סין בהיר, חיפוי ומירוק אדום בפנים, מעגלים ממורקים אדום וצהוב לטירוגין בחוץ
7	108/2	B1	III		סין ורוד, חיפוי ומירוק אדום בחוץ ובפנים
8	225/1	C2	III		סין בהיר, מישח אדום עבה
9	213/1	C1	III		סין ורוד, פס אדום אפקי צבוע על השפה בפנים
10	208/26	C1	III		סין ורוד, פסי צבע אדום על השפה בפנים
11	27/1	A1	III		סין ורוד, חיפוי ומירוק אדום בשני הצדדים
12	103/25	B1	III		סין ורוד, חיפוי ומירוק אדום בשני הצדדים
13	102/9	B1	III		סין חום
14	111/2	B1	III	5 : VIII	סין ורוד, פס אדום לאורך השפה, חיפוי ומירוק אדום בפנים
15	105/22	B1	III		סין ורוד, פס אדום לאורך השפה, חיפוי ומירוק אדום בפנים
16	25/3	A3	III		סין חום, פס אדום לאורך השפה, מישח אדום בפנים
17	102/2	B1	III	9 : VIII	סין חום, פס אדום לאורך השפה, מישח אדום בפנים
18	226/10	C2	III		סין חום, ליבה אפורה
19	110/4	B1	III		סין ורוד, חיפוי לבן, פס אדום על השפה
20	204/19	C2	III		סין ורוד, פס אדום רחב על השפה ובפנים
21	104/2	B1	III		סין חום, ליבה אפורה
22	101/21	B1	III		סין חום, חיפוי ומירוק אדום בפנים
23	211/7	C1	III		סין אדום, חיפוי ומירוק אדום בפנים ובחוף
24	207/5	C1	III		סין אדום, פס אדום לאורך השפה, חיפוי ומירוק אבניים בפנים
25	106/5	B1	III		סין אדום

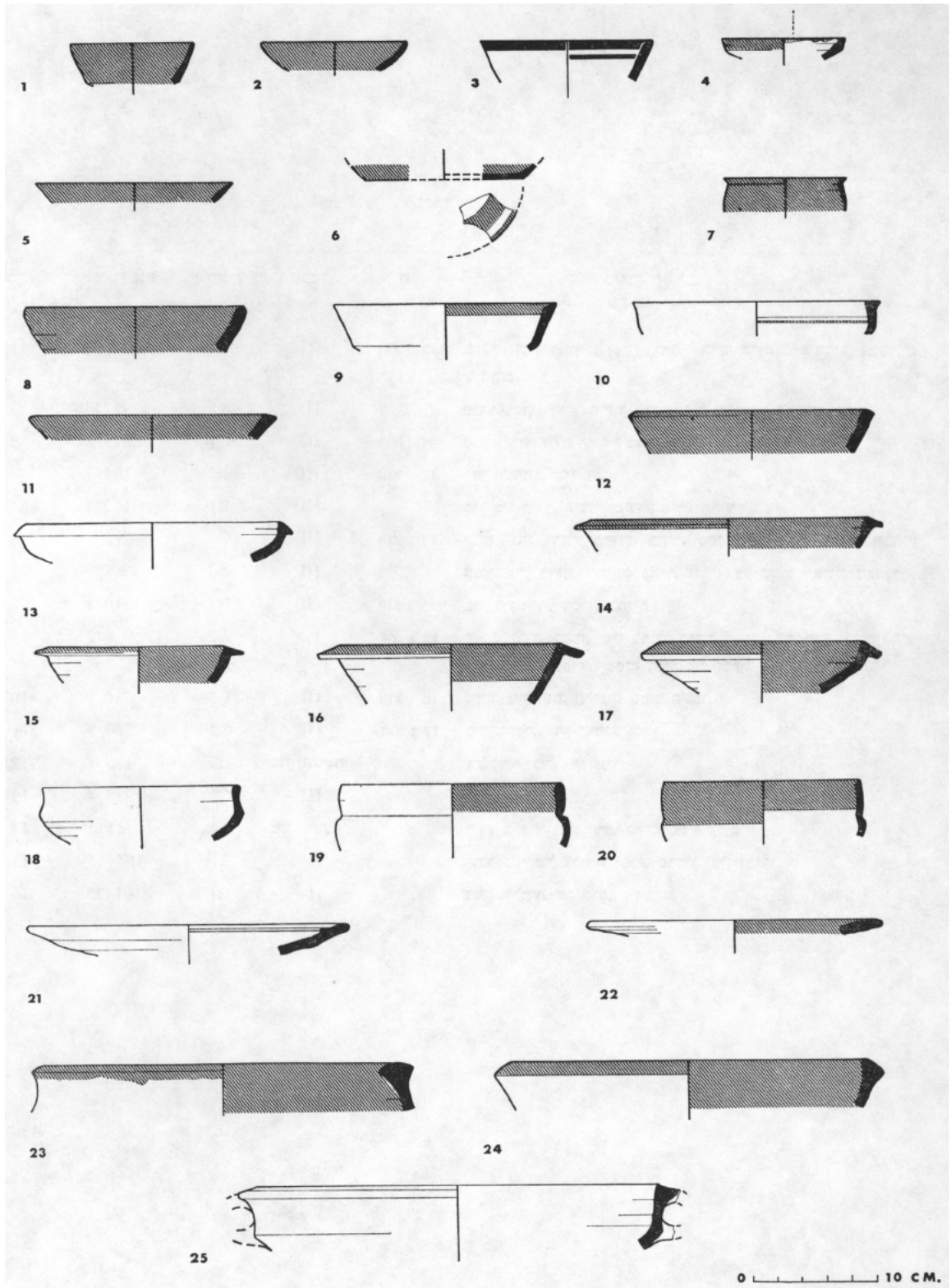


Fig. 5.

ציור 6.

מס'	מס' רישום	ריבוע	שכבה	לוח	תיאור
1	101/18	B1	III	ווא : 19	פכית קפרופניקית, טין בהיר, פסים אדומים אפקיים ומעגלים שחורים
2	27/3	A1	III		פכית, טין ורוד, חיפוי לבן, פסים אדומים אפקיים
3	207/22	C1	III	ווא : 21	פכית, טין אדום, חיפוי בהיר
4	104/1	B1	III	ווא : 17	"פך בירה", טין חום
5	102/1	B1	III		פך, טין ורוד, חיפוי ומירוק אדום מבחוץ
6	212/2	C1	III	ווא : 14	קנקן, טין ורוד, ממורק בהיר, פסי צבע שחור ואדום מבחוץ
7	5/5	A2	III		קנקן, טין ורוד, ממורק בהיר, פסי צבע שחור ואדום מבחוץ
8	110/1	B1	III	ווא : 15	פך, טין חום, שפה תלתנית
9	6/2	A2	I	xvi : 12	קנקן, יבוא קפרי, טין ורוד, חיפוי בהיר, פס עבה בצבע חום על הצואר ושלושה פסים דקים על הכתף
10	210/9	C1	III	ווא : 16	קנקן, טין חום, חריצים סביב השפה
11	226/9	C2	III	ווא : 12	סיר בישול, טין חום-אדום
12	115/1	B2	פני השטח		משקולת גול, אבן-גיר
13	228/4	C2	III		פלך, עצם
14	15/1	A4	פני שטח		ראש צלמית, טין חום, שרידי צבע אדום
15	105/15	B1	II		שבר גוף של צלמית "פרש פרסי", טין ורוד
16	101/25	B1	II		ראש צלמית של סוס, טין ורוד

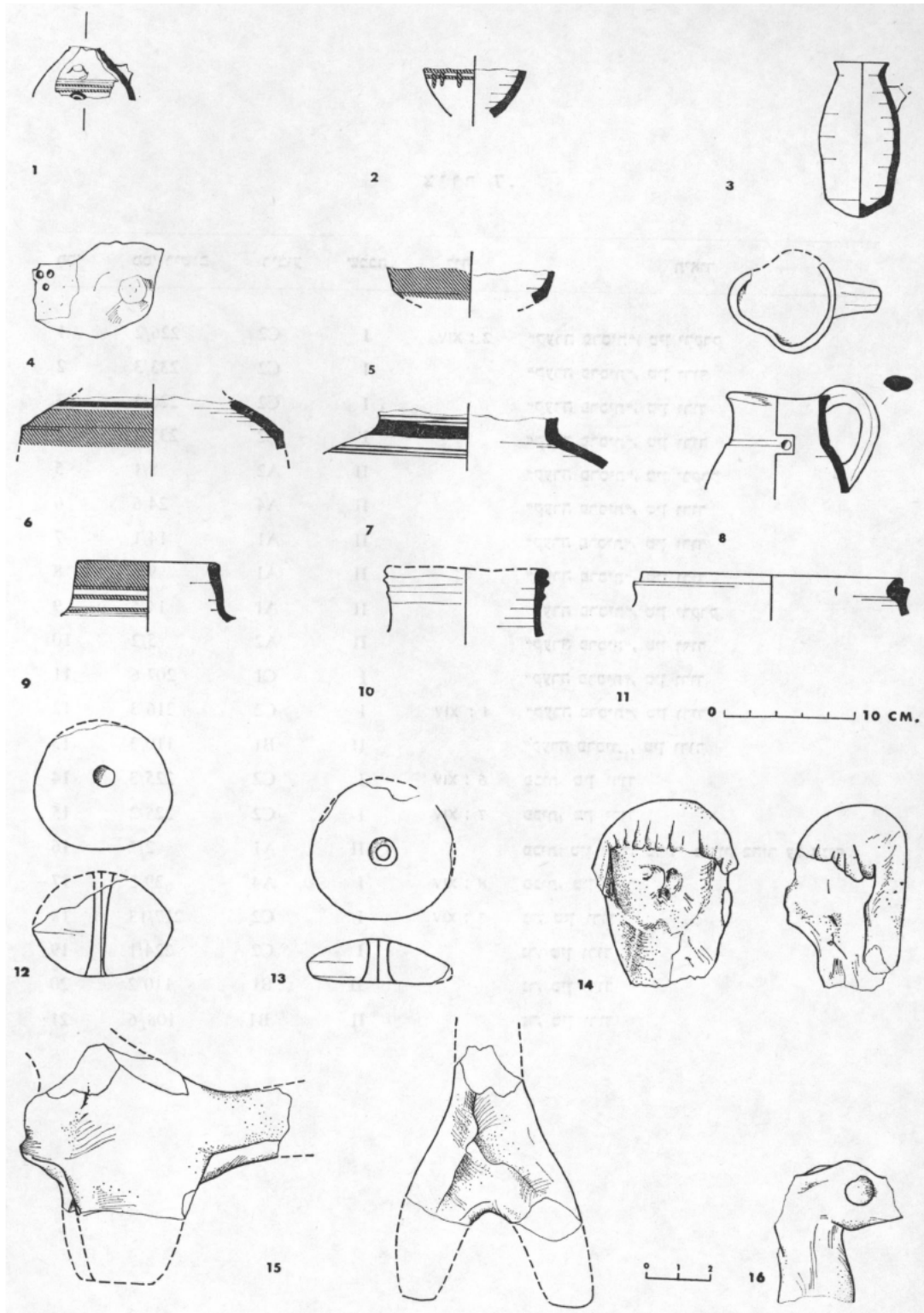


Fig. 6.

ציור 7.

מס'	מס' רישום	ריבוע	שכבה	לוח	תיאור
1	226/2	C2	I	xiv : 2	"קערה פרסית", טין ירקרק
2	233/3	C2	I		"קערה פרסית", טין ורוד
3	226/3	C2	I		"קערה פרסית", טין ורוד
4	233/7	C2	I		"קערה פרסית", טין ורוד
5	8/1	A2	II		"קערה פרסית", טין ירקרק
6	24/6	A4	II		"קערה פרסית", טין ורוד
7	14/1	A1	II		"קערה פרסית", טין ורוד
8	9/6	A1	II		"קערה פרסית", טין ורוד
9	14/5	A1	II		"קערה פרסית", טין ירקרק
10	5/2	A2	II		"קערה פרסית", טין ורוד
11	207/6	C1	I		"קערה פרסית", טין ורוד
12	216/3	C2	I	xiv : 4	"קערה פרסית", טין ורוד
13	110/3	B1	II		"קערה פרסית", טין ורוד
14	225/3	C2	I	xiv : 6	פכית, טין ורוד
15	225/2	C2	I	xiv : 7	פכית, טין ורוד
16	2/7	A1	II		פכית, טין ורוד, שרידי מירוק בהיר על הגוף
17	29/2	A4	I	xiv : 8	פכית, טין ורוד
18	217/13	C2	I	xiv : 5	גר, טין ורוד
19	224/1	C2	I		גר, טין ורוד
20	110/2	B1	II		גר, טין ורוד
21	108/6	B1	II		גר, טין ורוד

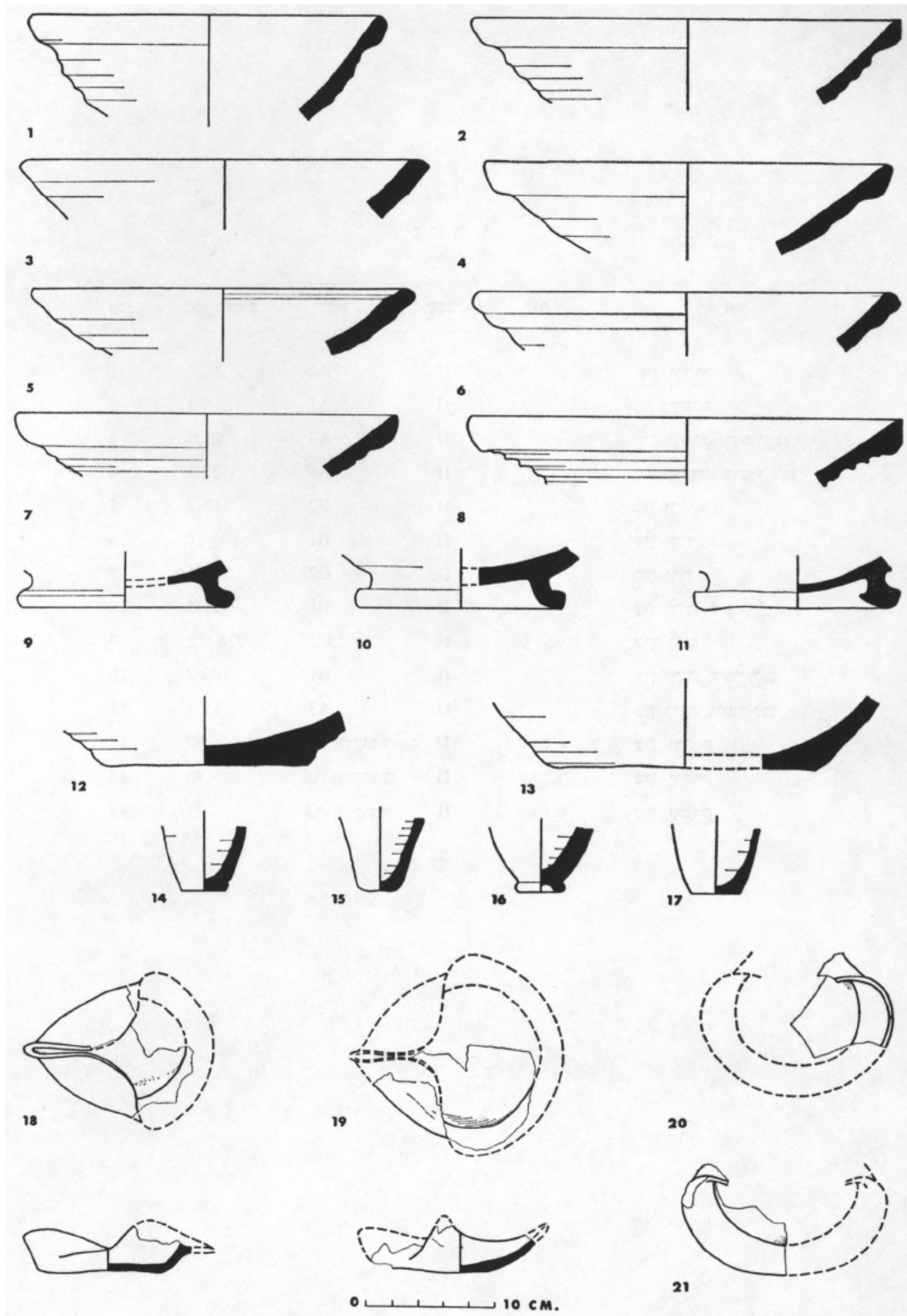


Fig. 7.

ציור 7.

ציור 8.

מס'	מס' רישום	ריבוע	שכבה	לוח	תיאור
1	10/6	A2	II		סין ירקרק
2	9/1	A1	II		סין ירקרק
3	25/5	A3	II		סין ירקרק, חיפוי לבן
4	22/1	A6	II		סין ירקרק, חיפוי לבן
5	117/2	B2	II		סין ורוד
6	103/20	B1	II		סין ורוד
7	233/1	C2	I		סין ורוד
8	111/5	B1	II		סין ורוד, חיפוי לבן
9	226/12	C2	I		סין ורוד
10	106/2	B1	II		סין ורוד, חיפוי לבן
11	11/1	A3	II		סין ורוד, חיפוי לבן
12	97	A4 (לוקוס 7)	II	xv : 6	סין ירקרק
13	98	A4 (לוקוס 7)	II	xv : 7	סין ירקרק
14	99	A4 (לוקוס 7)	II	xv : 8	סין ירקרק

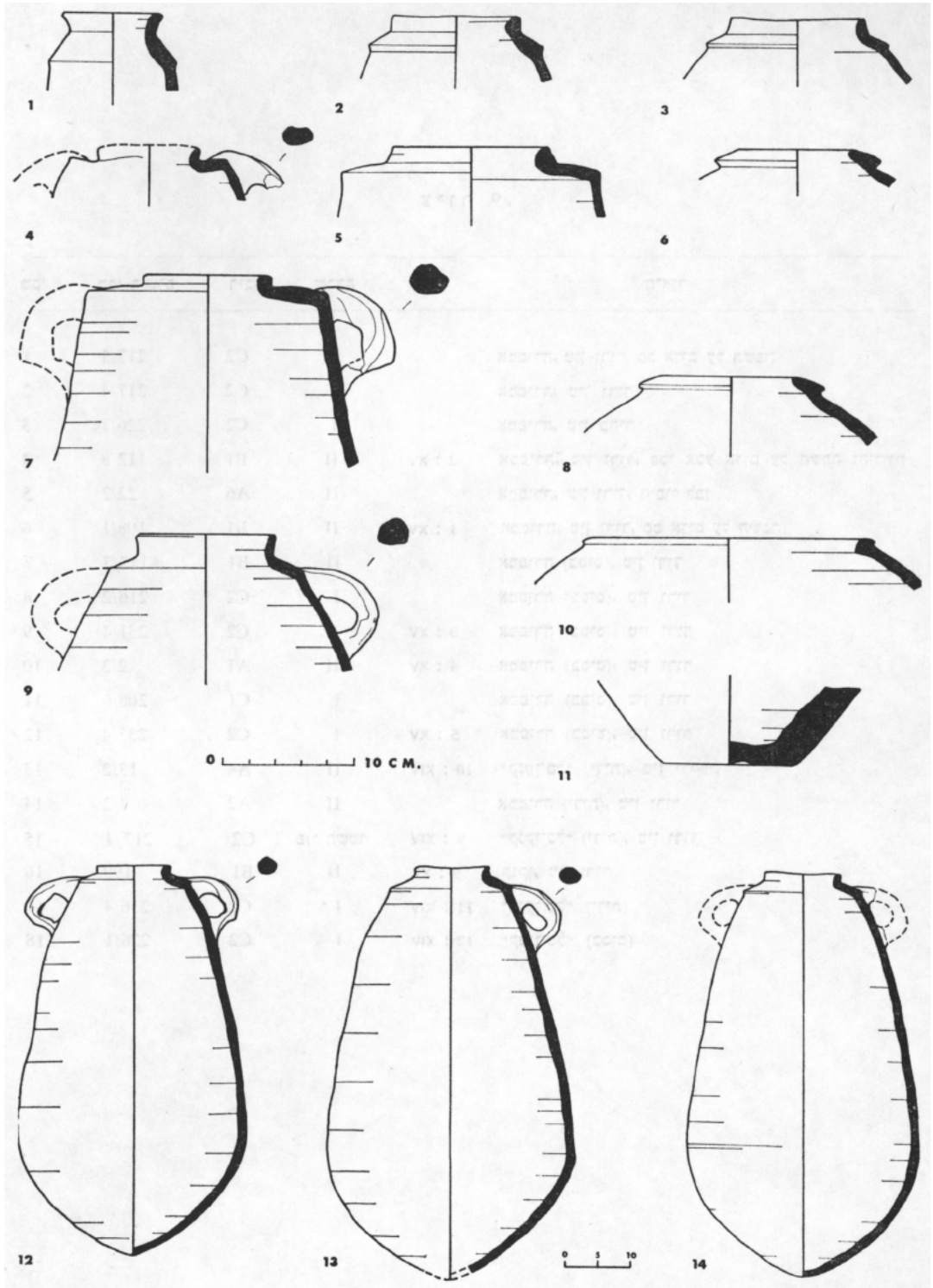


Fig. 8.

ציור 8.

ציור 9.

מס'	מס' רישום	ריבוע	שכבה	לוח	תיאור
1	217/5	C2	I		אמפורה, טין ורוד, פס אדום על השפה
2	217/4	C2	I		אמפורה, טין ורוד
3	226/7	C2	I		אמפורה, טין בהיר
4	112/8	B1	II	xv : 2	אמפורה, טין ורוד, פסי צבע אדום על השפה והידיות
5	22/2	A6	II		אמפורה, טין ורוד, חיפוי לבן
6	108/1	B1	II	xv : 1	אמפורה, טין ורוד, פס אדום על השפה
7	112/3	B1	II		אמפורה (בסיס), טין ורוד
8	216/2	C2	I		אמפורה (בסיס), טין ורוד
9	231/4	C2	I	xv : 3	אמפורה (בסיס), טין ורוד
10	2/3	A1	II	xv : 4	אמפורה (בסיס), טין ורוד
11	208/6	C1	I		אמפורה (בסיס), טין ורוד
12	233/4	C2	I	xv : 5	אמפורה (בסיס), טין ורוד
13	13/2	A4	II	xiv : 10	"קנקרסל" (ידית), טין ירקרק
14	3/2	A2	II		אמפורה (ידית), טין ורוד
15	217/1	C2	פני השטח	xiv : 9	"קנקרסל" (ידית), טין ורוד
16	199	B1	II	xv : 9	קנקר, טין ורוד
17	216/4	C2	I	xiv : 11	"קנקרסל" (ידית)
18	226/1	C2	I	xiv : 12	"קנקרסל" (בסיס)

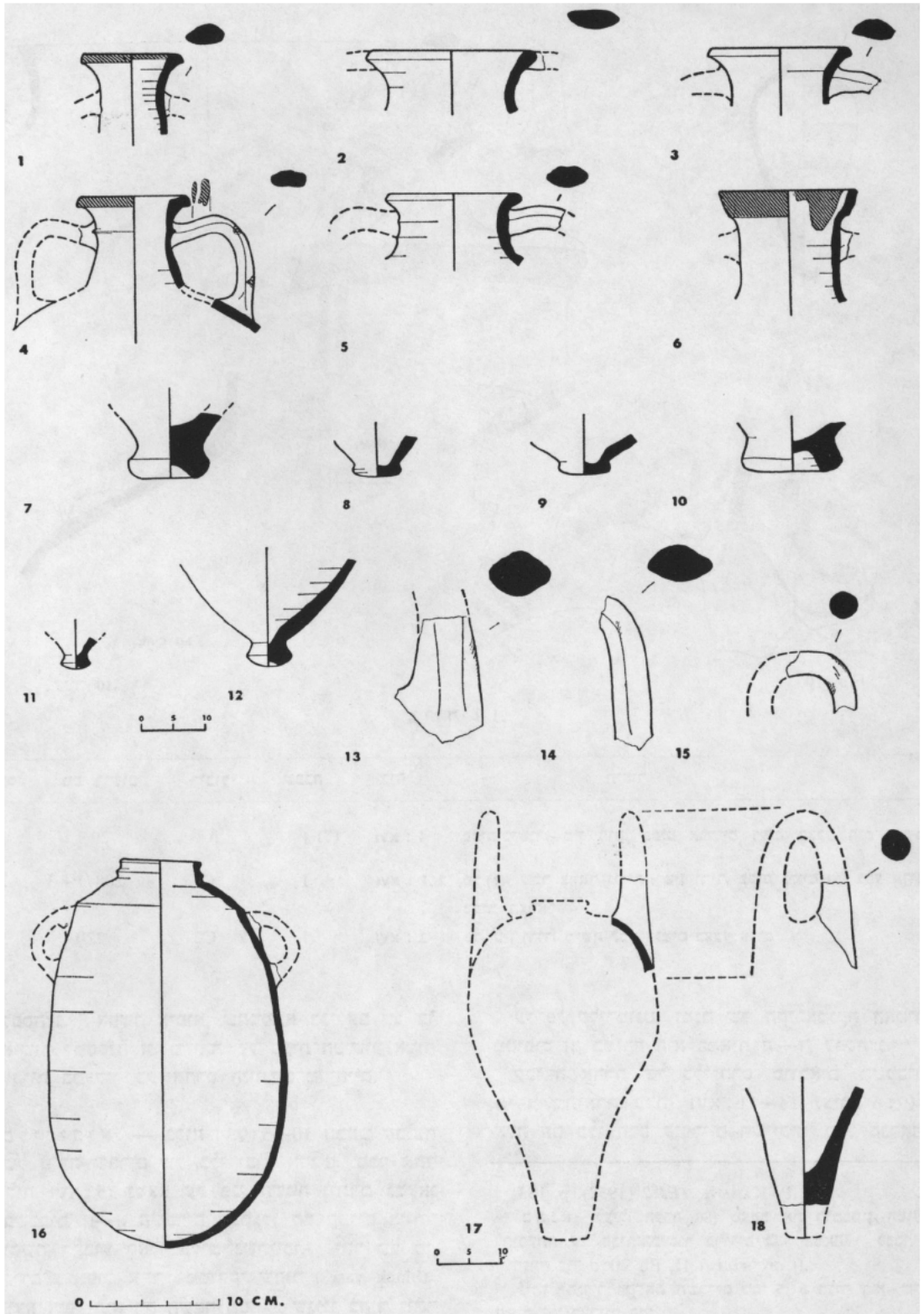


Fig. 9.

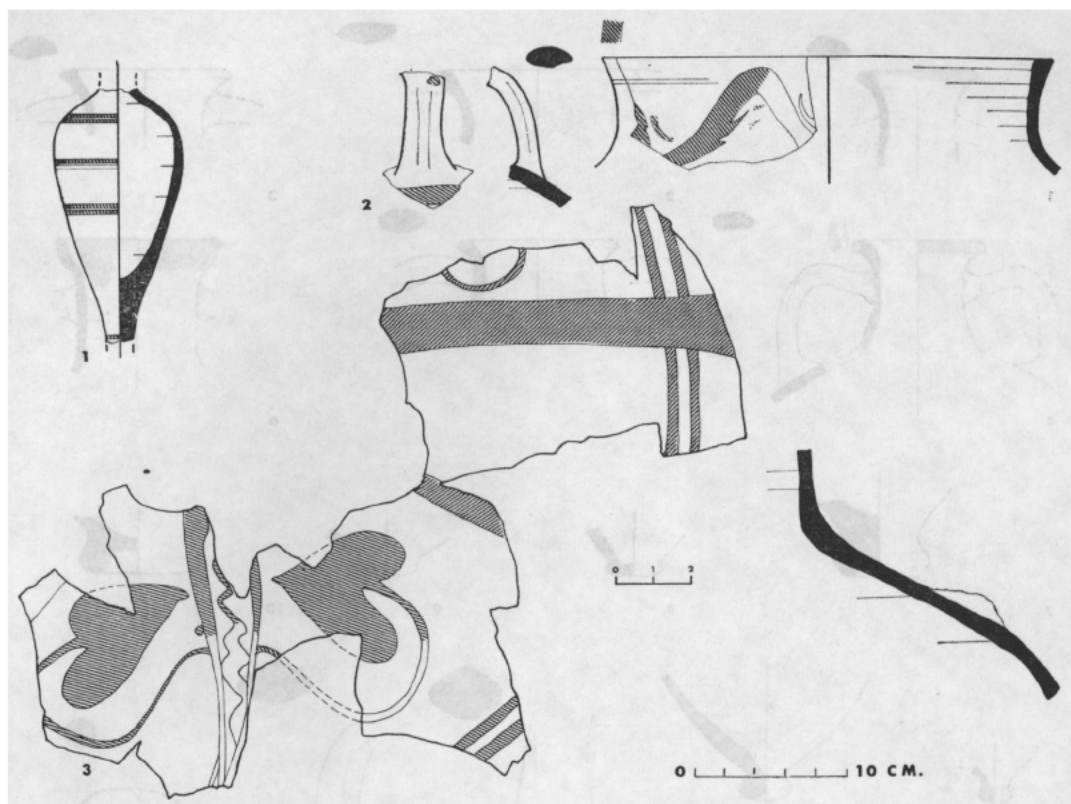


Fig. 10.

ציור 10.

ציור 10.

מס'	מס' רישום	ריבוע	שכבה	לוח	תיאור
1	29/1	A4	I (?)	xvi : 4	פכית-כישור, טין חום, פסים אפסיים דקים בצבע חום-אדמדם
2	208/1+3	C1	I	xvi : 1, 2	סך (?), שבר צוואר וידית ; טין ורוד, פסים גליים של צבע אדום סביב הצוואר
3	220	C2	I	xvi : 3	סך, טין ורוד, מיטח לבן, דגמים בצבע אדום

על-פי קלירמונט, זמנה של הקיראמיקה האטית מטיפוס זה במזרח הוא במאות ה'—ד' לפסה"נ.⁸⁰ קבוצה אחרת של כלי-חרס מיובאים משכבות 11—14 (ציור 6: 9); ו-1, מתוארת בלוח xvi : 11—14 (ציור 6: 9); אלה הם כלי חרס קיפריים השייכים, ככל הנראה,

לפסה"נ.⁸⁰ אפשר איפוא, שהמצא בגילעם יש בו אישור למסקנה זו. מקורה של פכית-הכישור אמור להיות במכלול כלי-החרס היווניים-מזרחיים.⁸¹

כלי-יבוא. — בלוח xvi : 5—10 הבאנו קבוצה של ששה שברים של כלי יבוא אטיים. שבר אחד (לוח xvi : 5) נמצא על פני השטח ויתרם נמצאו בשכבות 10—11. השברים שנתגלו הם קטנים ביותר וקשה לקבוע לאלו כלים נשתייכו.⁸² יתר על כן, כולם מטיפוס אחד : ממורקי שחור (black vases). יוצא דופן הוא רק השבר מס' 5, שגונו בהיר יותר והוא, כנראה, המאוחר שבכולם.

⁸⁰ P. KAHANE, *IEJ* 2 (1952), p. 133

⁸¹ כהנא (לעיל, הערה 80) מצטט את תומסון, הטוען להופעתה של פכית-הכישור ברודוס כבר במאה ו' לפסה"נ (והשוה עוד *Carchemish* II, Pl. 20: d).

⁸² ניתן להגדיר רק את השברים מס' 5, 8 בלוח xvi, שהן שפות של קעריות קטנות.

⁸³ C. CLAIRMONT, *Berytus* 12 (1956-8), pp. 1-4

מפעל ההתפשטות הגדול של הפניקים באיזור זה ואף דרומה לו, בחוף השרון, ככל הנראה, בחסותם ובעידודם של הפרסים.⁸⁵ אמנם יישוב זה אינו יישוב-גמל, אבל אופי הממצאים מעיד, שרובם הובאו בדרכי הים. את הסיבה לייסודו יש לייחס לישיבתו על הדרך הראשית המוליכה מעכו, שירשה את מקומה של מגידו כמרכז המסחרי החשוב באיזור זה,⁸⁴ לפני עמק יזרעאל.

מסגרת הזמן הכללית של שני השלבים של היישוב שמן התקופה הפרסית בגילעם נקבעה לעיל למאות ה—ד' לפסה"ג. אמנם על פי הממצאים במקום זה לא ניתן היה לקבוע במדויק את זמנו של כל שלב ושלב בנפרד. אולם בעניין זה ניתן ללמוד גזירה שווה משתי חפירות סמוכות, שאף בהן נתבררו שני

לקבוצת הכלים white painted 5—7, שמן התקופה הקיפרו-קלאסית (מאות ו—ד' לפסה"ג).⁸⁴ כלים מאותה משפחה נמצאו בחפירות אחרות בארץ-ישראל, כגון במגידו, לכיש ותל ג'מה.⁸⁵ אלה נבדקו ע"י גרסטד, שקבעם לקבוצת ה—white painted 5 בלבד.⁸⁶ אחרים, שטרם נערכה בהם בדיקת-מומחה, נמצאו גם באתרים נוספים.⁸⁷

צלמיות. — בשטח ב' בשכבה וו נמצאו שבריהן של שתי צלמיות (ציור 6: 15—16). חלק הצלמית, המתואר בציור 6: 15, הוא שבור ביותר. אף על פי כן ניתן להבחין בו, שהוא חלק קדמי מצלמית מטיפוס "הפרש הפרסי", המוכר היטב מגניזות של צלמיות מן התקופה הפרסית.⁸⁸ צלמית "הפרש הפרסי" נחלקת לכמה סוגים; באחד מאלה יש לסוס מעין "מגן חזה", המתפרש, בדרך כלל, כמייצג כיסוי של ממש, שנהגו הפרסים להניח על חזות סוסייהם.⁸⁹ שבר הצלמית, המתאר ראש סוס (ציור 6: 16), אף הוא ממצא רגיל בגניזות הנ"ל, ומקבילות קרובות ביותר באות מלכיש.⁹⁰ כיוון ששני השברים נמצאו במרחק קטן זה מזה באותו ריבוע עצמו (B1), אפשר מאוד שהמדובר בשני חלקים של צלמית אחת.

התאריך, שנקבע לצלמיות אלה ע"י חופריהן בתל א-צאפי, לכיש, תל ערני ותל צפור, הוא במאות ה—ד' לפסה"ג.⁹¹ ראוי לציין שהטיפוס המיוחד של "הפרש הפרסי", שלסוסו "מגן חזה", נמצא עד עתה רק בארץ-ישראל. לפי שעה נעדר הוא אפילו ממכלולים וגניזות שנתגלו בחוף הפניקי או בקיפרוס. לעומת זאת נמצאה צלמית של סוס בעל "מגן חזה" דומה, אולם ללא רוכב, דווקא בפרספוליס.⁹² מכך ניתן אולי להסיק, שהמדובר בצלמית מקומית המחקה אבטיפוס אחמני.

סיכום ומסקנות

זמנו של הממצא משכבות ו—ו בגילעם הוא מן המאות ה—ד' לפסה"ג. רוב כלי החרס, שנדונו לעיל, הם מן הטיפוסים הרווחים בארץ-ישראל באזורי הגליל ושפלת החוף בלבד והם מהוים חלק ממכלול התרבות החמרית השכיח בפרק זמן זה בחופי מזרח הים התיכון כולו. חלקם ממקור יווני-מזרחי, אטי או קיפרי, אבל רובם — ייצור מקומי. כלים מעטים בלבד חורגים ממכלול זה ויש להם מקבילות גם באזורים הפנימיים של ארץ-ישראל. נראה איפוא, שהיישוב בגילעם הוא אחד היישובים שנוסדו בראשית התקופה הפרסית במסגרת

⁸⁴ SCE IV, 2, Pls. 58, 64.

⁸⁵ Megiddo I, Pl. 29:109; Lachish III, Pl. 89:356; Gerar, Pl. 60:86.

⁸⁶ SCE IV, 2, pp. 242-249.

⁸⁷ כר, דרך משל, ברמת רחל (י אהרונני, ידיעות י"ט (תשט"ו), לוח ו: 1); ככל הנראה, בהקשר עם ממצאים מן התקופה הפרסית (והשווה שם, שם, לוח ו: 2—3). מכל מקום, לאחרונה נתגלו כלים רבים מטיפוס זה בחפירת עין-גדי בהקשר ברור עם שכבה וו, שמן התקופה הפרסית (טרם פורסמו). קבוצה עשירה במיוחד ממצאתי בחפירות בתל-קדש שליד מגידו, בהקשר עם שכבה וו (מאות ה—ד' לפסה"ג). הרושם הוא, שכלי-חרס קיפריים אלה מלווים חפירות רבות בתקופה זו, במיוחד באזורי הגליל ושפלת החוף, אלא שעיקר החומר טרם פורסם.

⁸⁸ והשווה B-M, Pl. 70:1-2; Lachish III, p. 378, A. CIASCA, Oriens An-; תל ערני Pl. 33:1, 4-5; stiquus 2 (1963), pp. 56-58, Pl. XIX:3-4; תל ציפור O. NEGBI, 'Atiqot 6 (1966), Pl. XIII:92.

⁸⁹ נגבי, שם, ע' 4, הערה 20.

⁹⁰ נגבי, שם, ע' 9:33; Lachish III, Pls. 32:13; והשווה גם נגבי, שם, לוח xiv: 90—91.

⁹¹ לאחרונה נתגלתה צלמית מטיפוס זה גם בתל מגדים ואף שם היא מיוחסת לשכבה וו (מאה ה' לפסה"ג; טרם פורסמה; עפ"י ממצאים שהראני מר' ברושי). בהקשר זה יש להזכיר גם את הצלמית שנתגלתה בתל קסילה (בי מזר, ארץ-ישראל א' (תשי"א), ע' 68), שתצלומה לא פורסם. צלמית זו נמצאה בשכבה וו (מאות ה—ד' לפסה"ג).

⁹² Persepolis II, Pl. 89:1.

⁹³ וראה תוצאות "סקר השרון", שנערך בידי מ' כוכבי ור' גופנא (חדשות ארכיאולוגיות י"ז (טבת תשכ"ו), ע' 13). תוצאות דומות עלו גם בסקר, שנערך בתחומי מסות "חיפה מערב" ו"עתלית" ע"י חוליות של "סקר ישראל". (תוצאות סקר זה טרם פורסמו. הנני מודה למר' ו' ייבין, שהתיר לי לעיין בארכיון הסקר). וראה גם לאחרונה שקמונה א, ע' 42—45.

⁹⁴ והשווה A. ALT, PJB 23 (1937), pp. 65 ff.

נמשך עד 332 לפסה"נ.⁹⁷ גם בשקמונה הובחנו שני שלבים דומים.⁹⁸ מעניין, שגם בתל אבו-הוואם וגם בשקמונה — כבגילעם — היו שלבי היישוב העל-יונים מבוצרים: בראשון הוקף היישוב בחומת מגן, ואילו בשקמונה נבנתה, ככל הנראה, מצודה. זהות זו בתולדות שלושת היישובים מתפרשת מכפיפותם (יחד עם עכו, שהיתה להם אם), למרותם של מלכי צור; ותולדותיהם קשורים בתולדותיה של עיר זו בתקופה הפרסית.

שלבי יישוב מן התקופה הפרסית: הראשונה היא החפירה בתל אבו-הוואם והשנייה בשקמונה. במקו-מות אלה ניתן היה לקבוע תחומי זמן מדויקים יותר בעזרת ממצא עשיר של כלי-חרס אטיים ומטבעות.⁹⁹ בבדיקה מחודשת, שעשה כותב שורות אלה בממצא מן התקופה הפרסית בתל אבו-הוואם, התברר, שזמנו של השלב הראשון היה מראשית התקופה הפרסית ועד 385—383 לפסה"נ.⁹⁹ זמן קצר לאחר שחרב, שוקם יישוב זה מחדש וקימו

⁹⁷ בתל אבו-הוואם ובעכו (תל אל-פחאר) נמצאו שני מט-מונים של מטבעות, שהוטמנו אל-נכון בסמוך לכיבושן בידי אלכסנדר. מטבעות דומים נמצאו גם במגידו. וראה על כל הענין בהרחבה: א' ש ט ר ן (לעיל, הערה 96).
⁹⁸ בעניין זה שונה דעת כותב שורות אלה מדעתו של ד"ר י' אלגביש, הסבור, שחורבן היישוב הראשון מן התקופה הפרסית בשקמונה אירע כבר בסוף השליש הראשון של המאה ה' לפסה"נ (שקמונה א, ע' 42). דומה, שאין להפריד את תולדותיהם של יישובי האיזור אלה מאלה. לעומת זאת אין ספק, שהתאריך שנקבע לשלב ב' בשקמונה (המחצית השנייה למאה ד' לפסה"נ), תואם היטב את המצב ביתר היישובים. נראה עוד, שמציאותם של מטבעות מימי אלכסנדר בשקמונה, לעומת העדרם במגידו, תל אבו-הוואם ותל אל-פחאר, מלמד, שחורבנו הסופי של יישוב זה אפשר שאירע מעט מאוחר להם: ככל הנראה, בימי הדיאדוכים.

⁹⁹ שקמונה א; *TAH I*; *TAH II*; וראה ⁹⁶ E. STERN, *IEJ* 18 (1968), pp. 213-219; אין הכוונה לחורבנו של תל אבו-הוואם, שקמונה וגילעם לבדן, אלא לחורבנו של האיזור כולו. חורבנות אלה קשורים, ככל הנראה, במסעי המלחמה של פרעוני השושלת הכ"ט ובעיקר של פרעה אחוריס (380—393 לפסה"נ), שנלחם בפרסים בסיועו של אבגורס א' מלך סלאמיס. שני המלכים כבשו את צור ואת עכו וכנראה השתלטו לפרק זמן מסויים על כל האיזור. עדות לכך הן שתי המצבות של פרעה אחוריס, שנחגלו בעכו ובצידון, וראה *PORTER-MOSS, Topographical Bibliography of Ancient Egyptian Hieroglyphic Texts, Reliefs and Paintings*, VII, Oxford, 1951, pp. 382, 384. בשנת 380 לפסה"נ חזרו הפרסים וכבשו מחדש את האיזור. לא ברור, מי משני הצדדים הלוחמים הרס את היישובים הנ"ל, אבל מתקבל על הדעת, שהיו אלה הפר-סים בבואם לכבשם מחדש.

ABBREVIATIONS רשימת הקיצורים

חצור ב; ג-ד, — י ידן ואחרים, חצור ב', ירושלים, תש"ד; חצור ג'-ד', ירושלים, תשכ"א.
 עין-גדי א — ב' מזר, ט' דותן, ע' דוניבסקי, עין-גדי, חפירות ארכיאולוגיות בשנים 1961—
 1962, ידיעות כ"ז (תשכ"ג), ע' 1—133.

שקמונה א — י אלגביש, שקמונה, השכבות מהתקופה הפרסית (עונות 1963—1965), חיפה, תשכ"ח.

Ain Shems IV — E. GRANT AND G. E. WRIGHT, *Ain Shems Excavations IV*, Haverford, 1938.

Al-Mina — C. L. WOOLLEY, *JHS* 58 (1938), pp. 1-30; 135-170.

Anthedon — W. F. M. PETRIE, *Anthedon, Sinai*, London, 1937.

Ashdod I — M. DOTHAN AND D. N. FREEDMAN, *'Atiqot* 7 (1967).

'Atlit I — C. N. JOHNS, *QDAP* 2 (1933), pp. 41-104.

'Atlit II — C. N. JOHNS, *QDAP* 6 (1938), pp. 121-152.

Bamboula — J. L. BENSON, *AJA* 60 (1956), pp. 43-50.

Bliss, Mound — F. J. BLISS, *A Mound of Many Cities*, London, 1894.

B-M — F. J. BLISS AND R. A. S. MACALISTER, *Excavations in Palestine*, London, 1902.

Byblos I, II — M. DUNAND, *Fouilles de Byblos I, II*, Paris, 1937, 1950.

Camiros — G. JACOPI, *Clara Rhodos* 4 (1931).

Carchemish II — C. L. WOOLLEY, *Carchemish II*, London, 1921.

Corpus — J. G. DUNCAN, *Corpus of Dated Palestinian Pottery*, London, 1930.

Gerar — W. F. M. PETRIE, *Gerar*, London, 1928.

Gezer II, III — R. A. S. MACALISTER, *The Excavation of Gezer II, III*, London, 1912.

Ialysos — G. JACOPI, *Clara Rhodos* 3 (1929).

Lachish III — O. TUFNELL et al., *Lachish III: The Iron Age*, London, 1953.

Megiddo I — R. S. LAMON AND G. M. SHIPTON, *Megiddo I*, Chicago, 1939.

Megiddo Cult — H. G. MAY, *Material Remains of the Megiddo Cult*, Chicago, 1935.

Memphis I — W. F. M. PETRIE, *Memphis I*, London, 1909.

Mersin — J. GARSTANG, S. H. F. LLOYD, R. BARNETT, G. M. FITZGERALD, *AAA* 26 (1940).

Nasbeh II — J. C. WAMPLER, *Tell en-Nasbeh II*, Berkeley, 1947.

Naukratis I — W. F. M. PETRIE, *Naukratis I (1884-5)*, London, 1886.

OA — E. GJERSTAD, *Opuscula Atheniensia* 3 (1960).

Persepolis II — E. F. SCHMIDT, *Persepolis II*, Chicago, 1957.

Ramat-Rahel I — Y. AHARONI, *Excavations at Ramat-Rahel (1959-1960)*, Roma, 1962.

Samaria I — G. A. REISNER, C. S. FISHER, D. G. LYON, *Harvard Excavations at Samaria, 1908-1910, I*, Cambridge, 1924.

Samaria-Sebaste III — J. W. CROWFOOT, G. M. CROWFOOT, K. M. KENYON, *Samaria-Sebaste III: The Objects*, London, 1957.

SCE III; IV, 2 — E. GJERSTAD, *The Swedish Cyprus Expedition*, Stockholm, III, 1937; IV, 2, 1948.

Shechem — G. E. WRIGHT, *Shechem, A Biography of a Biblical City*, N.Y.-Toronto, 1965.

TAH I, II — R. W. HAMILTON, *Excavations at Tell Abu Hawam, QDAP* 3 (1934); 4 (1935).

Tanis II — W. F. M. PETRIE, *Tanis II*, London, 1888.

Tarsus III — H. GOLDMAN, *Excavations at Gözlü Kule, Tarsus III*, Princeton, 1963.

TBM I, III — W. F. ALBRIGHT, *The Excavation of Tell Beit Mirsim, AASOR* 12 (1932), pp. 55-127; 21-22 (1943).

Tell-Hesy — W. F. M. PETRIE, *Tell el-Hesy (Lachish)*, London, 1891.

Tsambres — E. DRAY AND J. DU PLAT TAYLOR, *Report of the Department of Antiquities of Cyprus, 1937-1939*, Nicosia, 1951, pp. 24-123.

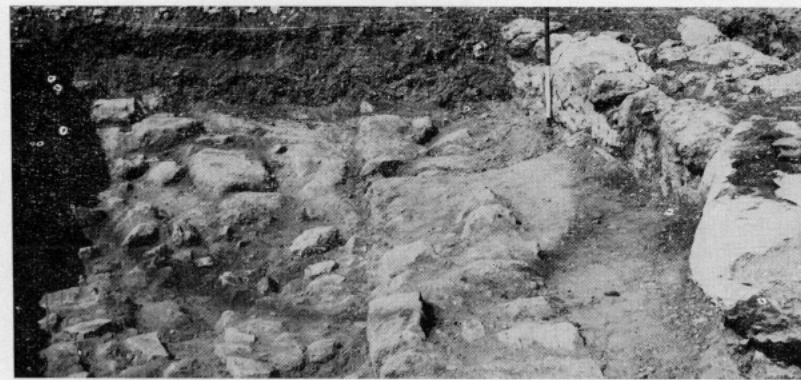
Vroulia — K. F. KINCH, *Fouilles de Vroulia (Rhodes)*, Berlin, 1914.



שטח א Area A

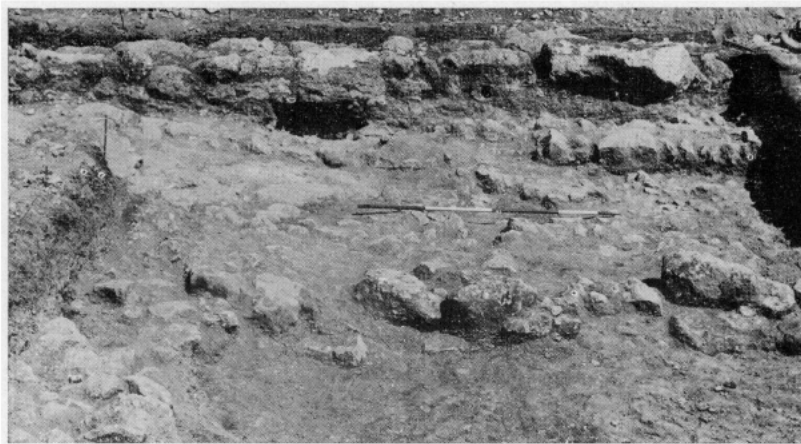
1. מבט לדרום. משמאל חומת שכבה ו. לפנים פינת בניין (לוקוס 5) ומאחוריו לוקר סים 1, 3 (שכבה ו).

1. Looking south. Loci 5, 1, 3 (stratum II). On left, city wall of stratum I.



2. מבט לצפון. מימין חומת שכבה ו. במרכז הקיר המבדיל בין לוקוסים 6 ו-3 וקטע מריצוף לוקוס 3 (שכבה ו).

2. Looking north. On right, stratum I city wall. In centre, the wall between loci 6 and 3 and pavement of locus 3 (stratum II).



3. מבט למזרח. חומת שכבה ו ומתחתיה הקיר המפריד בין לוקוסים 6 ו-3 (שכבה ו). משמאל קטע מבריכת האגני (לוקוס 3).

השקע הכהה מתחת לחומת שכבה ו הוא ממגורה בלוקוס 6 (שכבה ו).

3. Looking east. Stratum I city wall; below it, wall between loci 6 and 3 (stratum II). On left, part of plastered reservoir (locus 3). The silo (locus 6) under the city wall is visible as a dark hollow.

שטח א'
Area A



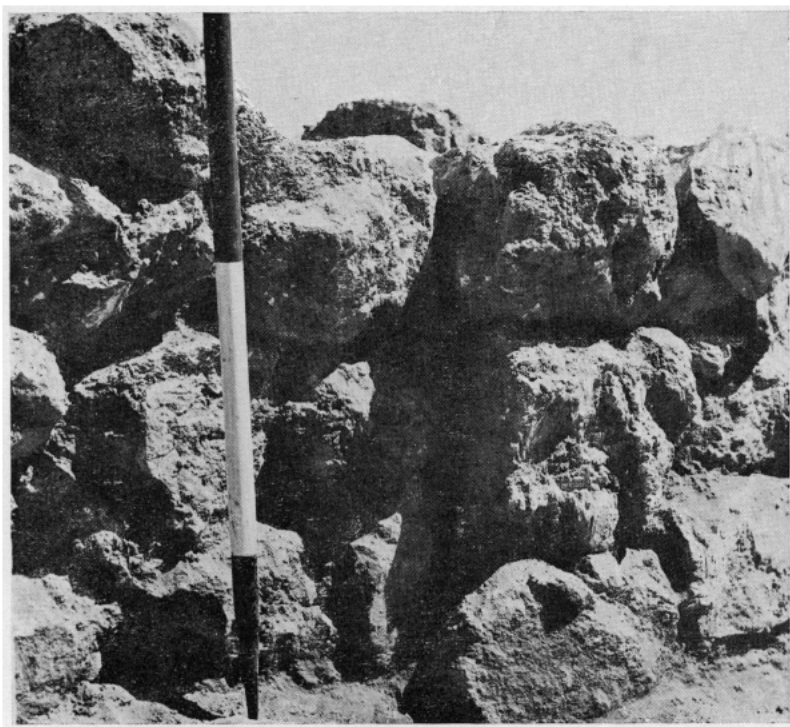
1. Looking north. Plastered floors of reservoir in locus 3 (stratum II).

1. מבט לצפון. רצפות הטיח של בריכת האגירה בלוקוס 3 (שכבה II).

2. Looking east. The plastered silo (locus 6, stratum II), with ashlar masonry of stratum I city wall above it.

2. מבט למזרח. הממגורה הטיחה בלוקוס 6 (שכבה II); מעליה אבני גזית מבסיס חומת שכבה I.





שטח א' Area A

1. מבט למזרח. קטע הקיר ש-
בין לוקוסים 3 ו-7 של "בית
החצר" (שכבה II).

1. Looking east. Part of
wall between loci 3 and
7 of "courtyard house"
(stratum II).



2. מבט למזרח. מראה כללי
של לוקוסים 7 (משמאל)
8 (מימין) של "בית החצר"
(שכבה II).

2. Looking east. General
view of loci 7 (left)
and 8 (right) of the
"courtyard house" (stra-
tum II).



1. Area C, looking west. Floor of central building of stratum I, with pottery deposit. In background, stratum II walls (locus 11).

1. שטח ג', מבט למערב. קטע מרצפת הבניין המרכזי (שכבה I) ועליה רובד כלים. בהמשך נראים קטעי קירות (שכבה II, לוקוס 11).

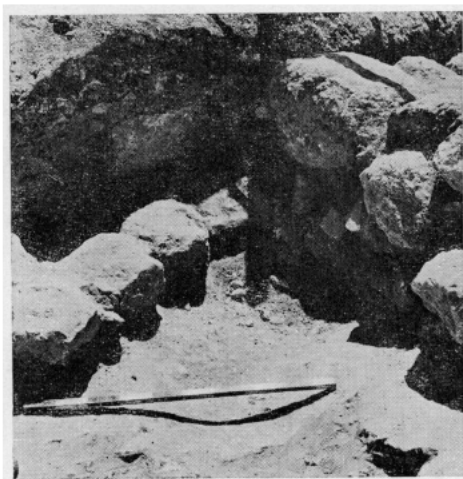


1. מבט למערב. מימין קטע קיר משכבה II (מצפון ללוקוס 12) מונח על גבי מסד הצוב בסלע של קיר משכבה III.

1. Looking west. On right, a wall of stratum II (north of locus 12) built on rock-cut foundation of stratum III wall.

2. מבט לדרום-מערב. מימין קיר משכבה II (ממערב ללוקוס 12). משמאל קטע קיר משכבה III מונח על גבי הסלע. שים לב לרובד הלבן העובר מעליו ומסמן את המפלס של רצפת שכבה II.

2. Looking south-west. On right, stratum II wall (west of locus 12). On left, part of stratum III wall, resting on rock. Above it, white line of stratum II floor.



3. מבט למערב. פינת הקירות הצפוני והמערבי של לוקוס 12 (שכבה II). משמאל הקיר משכבה III.

3. Looking west. Corner of northern and western walls of locus 12 (stratum II). On left, stratum III wall.





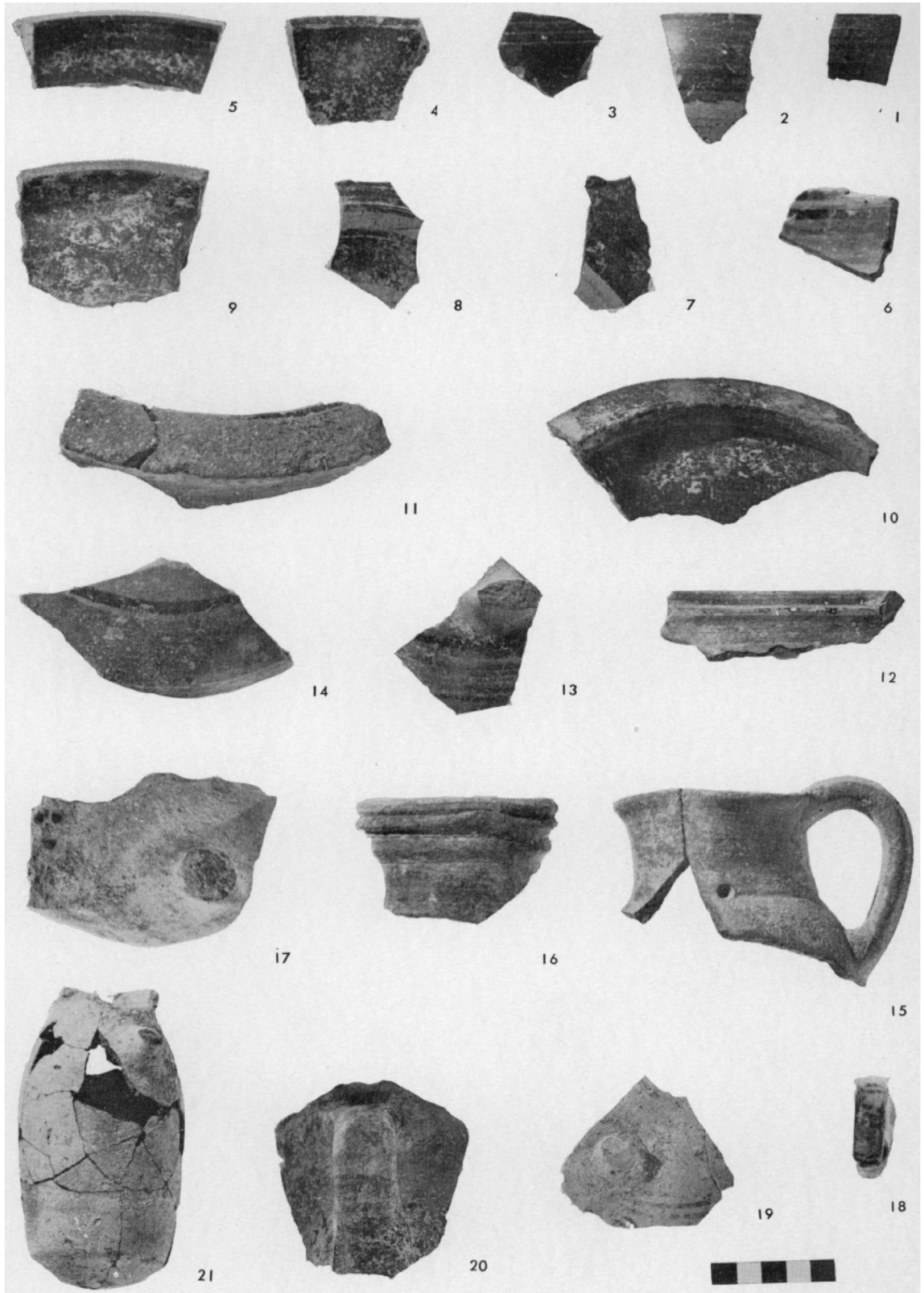
1. חלק מן הקטע הצפוני של חומת שכבה I שנמצא גלוי על פני השטח (השווה ציור 2).

1. Part of northern city wall of stratum I, visible on the surface (cf. Fig. 2).



2. שטח ב', מבט לצפון. מראה של קטעים משני חדרים משכבה II.

2. Area B, looking north. View of two rooms, stratum II.



1—21. Finds from stratum III.

21—1. ממצאים משכבה III.

EXCAVATIONS AT GIL'AM

החפירה בתל גילעם

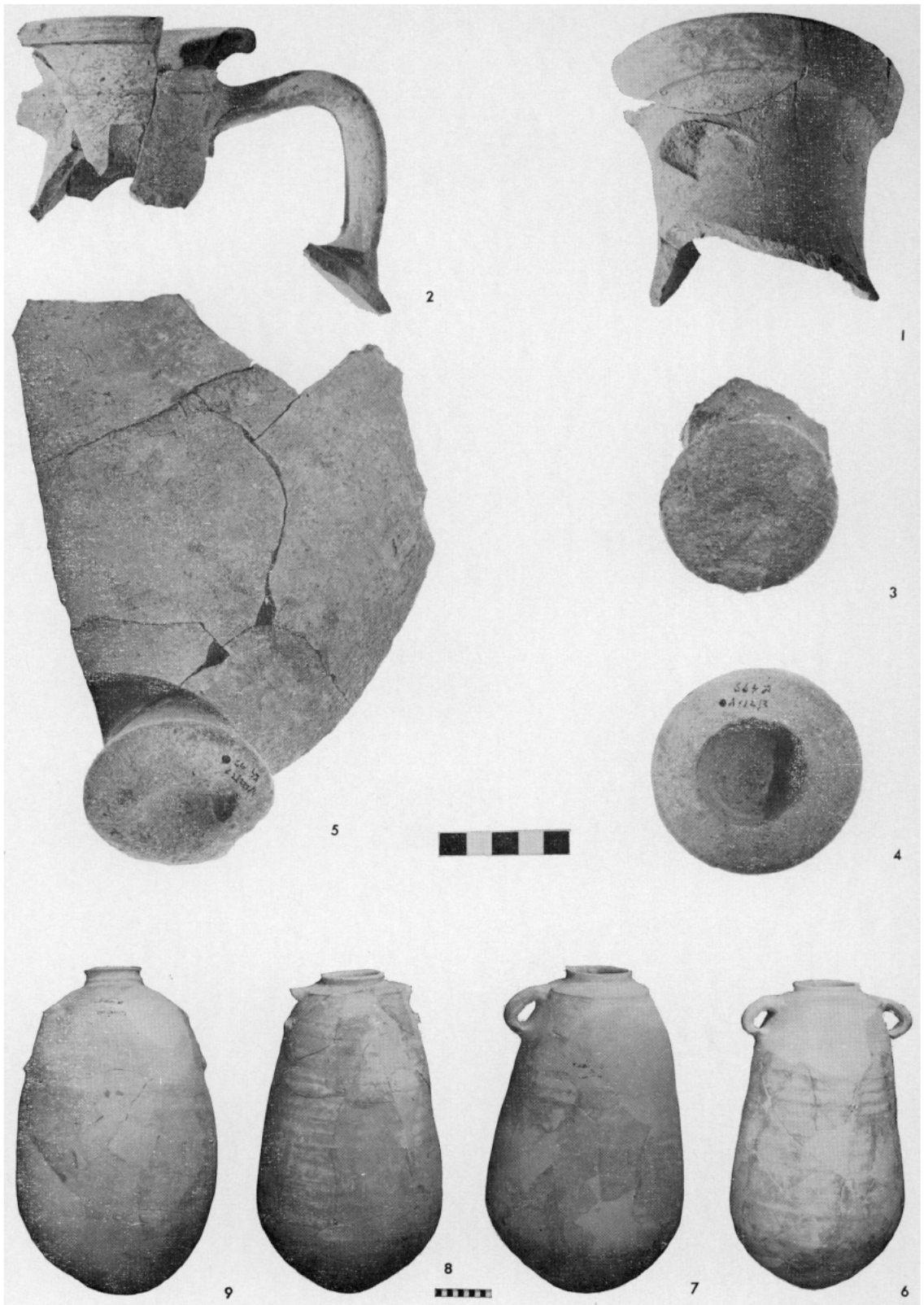


1—12. Finds from strata II, I.

1—12. ממצאים משכבות II, I.

EXCAVATIONS AT GIL'AM

החפירה בתל גילעם

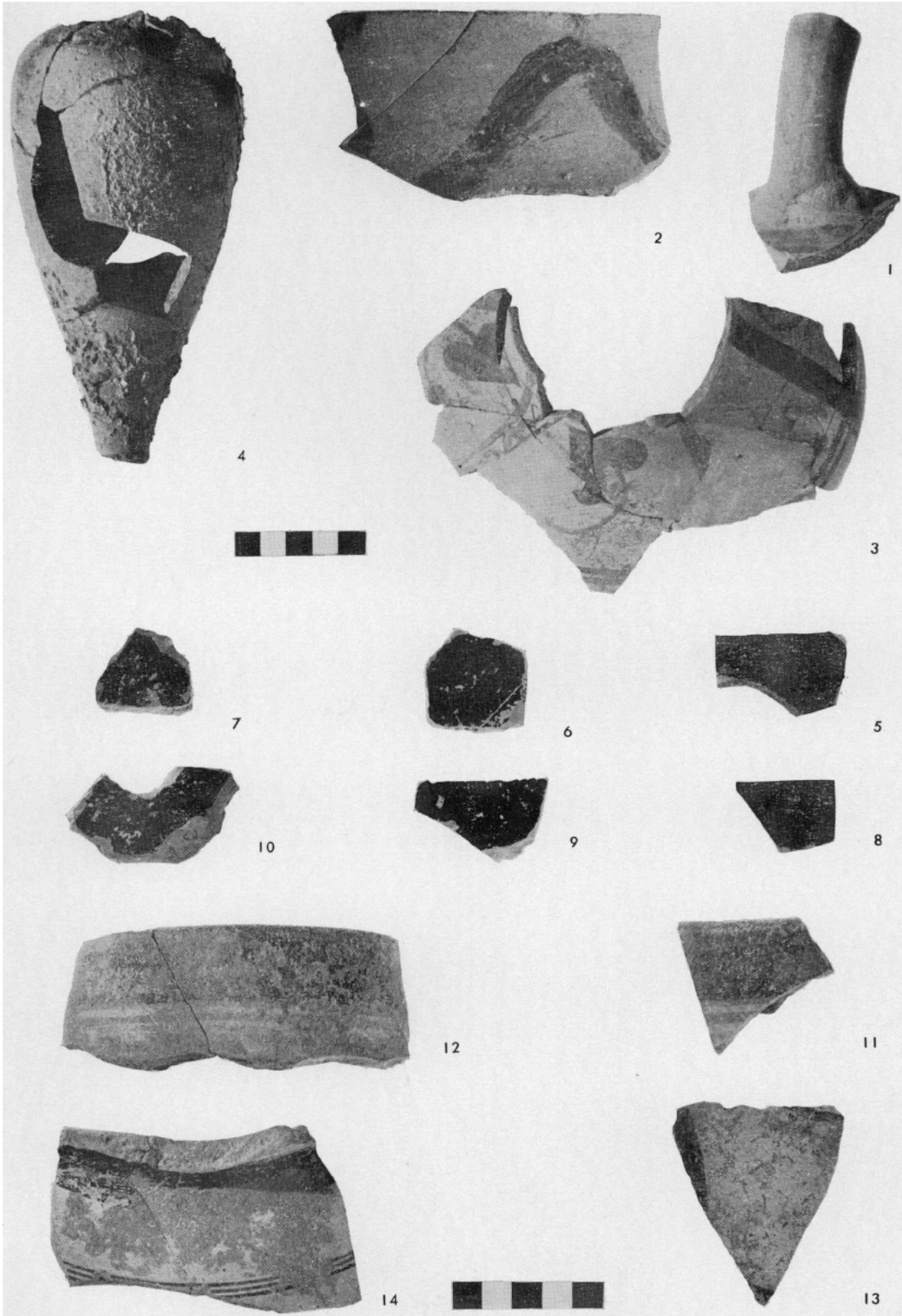


1—9. Finds from strata II, I.

EXCAVATIONS AT GIL'AM

1—9. ממצאים משכבות זו, א.

החפירה בתל גילעם



1—14. Finds from strata II, I.

EXCAVATIONS AT GIL'AM

14—1. ממצאים משכבות וו, א.

החפירה בתל גילעם