

נמל דור — מרכז לסחר בין מזרח למערב בתקופת-הברונזה ובתקופת-הברזל

אפרים שטרן

במיפגש שבין גבולה הדרומי של פיניקיה ובין חופי ארץ-ישראל הופך את האתר למעין סייסמוגרף לכל שינוי בתחום הזה.

בריון שלהלן ברעתי לצייר את התמונה הכללית עליסמך חפירותינו בדור ולאור הנתונים שהעלו החפירות במרכזי-המסחר האחרים שבחופי דרום פיניקיה וארץ-ישראל.

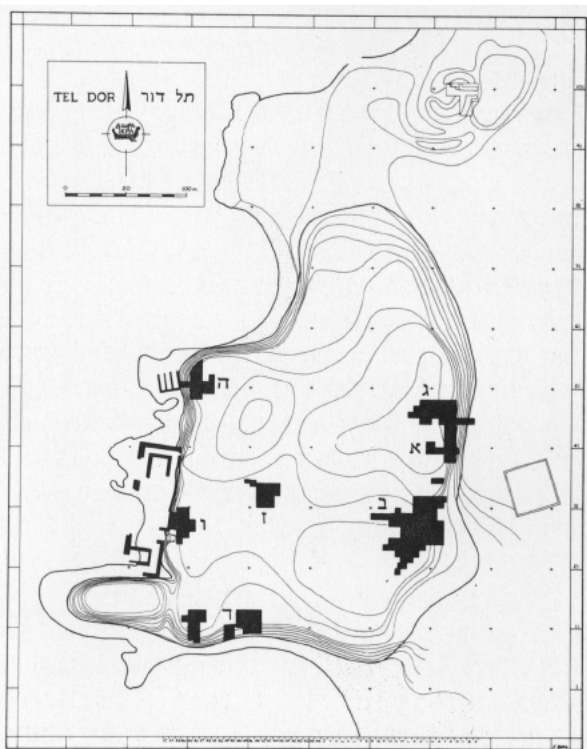
אמנם עדיין לא חפרנו שכבות יישוב של ממש מתקופת-הברונזה התיכונה והמאוחרת, אך בכמה שטחים מצומצמים ביותר הגענו למיפלים מן הזמן ההוא, בעיקר בשטח E שבמערב התל. רבים עוד יותר ממצאי-האקראי שעלו שלא בשכבתם בחלקיו האחרים של האתר.

מידגם כלשהו מן הצפוי מחפירת שכבות תקופת-הברונזה התיכונה בדור זימנה חפירת-הבריקה שערכה מיכל ארצי במסגרת משלחת של רבן בשטח זעיר בסמוך לסלע שליד ה"מספנה" שבמערב. ואכן, בשטח זעיר זה (כמטר רבוע), שהכיל כלי-חרס מפרק-זמן זה, נמצאה כמות מרשימה של שברי כלי-יבוא מקפריסין ממרבית המשפחות הידועות. בשטח E הסמוך נמצאה כמות נוספת, לרבות שבר או שניים ממשפחת Shiny Red, שלפי מיטב ידיעתי עדיין לא נמצאו לה מקבילות אחרות בממצא בארץ-ישראל. ממצאי-האקראי מיתר חלקי האתר מצביעים אף הם על יבוא שופע מקפריסין. תופעה דומה מוכרת גם מיתר אתרי החוף של ארץ-ישראל שהכילו שכבות יישוב בנות הזמן ההוא. ראוי להזכיר, למשל, את הממצאים בעכו, מגידו, תל מבורך, תל חפר, תל מיכל, תל גריסה ועוד (דותן 1976, עמ' 9; שטרן ולינדזלץ 1978; הרצוג 1989, עמ' 48-50). מתקופת-הברונזה המאוחרת נתגלו שרידים מעטים בשטח E. הממצא העיקרי מפרק-זמן זה בא דווקא משטחים B1 ו-B2 שבמזרח, שם הגענו לרובד של חול ששימש למילוי השערים והחומה של העיר הישראלית מן המאה ה-ט' לפסה"נ ולייצובם. חול זה הובא, כנראה, מן האיזור הבנוי מתקופה זו שבמרכז האתר או במערבו.

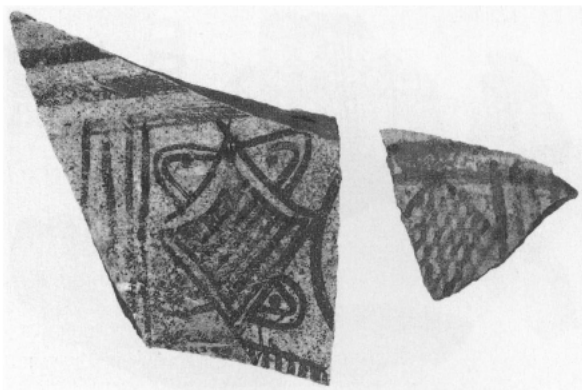
לאחר בדיקת כלי-החרס מרובד זה בדור, שכמות כלי-היבוא שנתגלו בהם היא מרשימה, אף-על-פי שהאזורים שנחפרו הם, כאמור, זעירים ביותר. למשל: ברובד החול הנזכר, שעוביו כמטר אחד, היה מספר כלי-היבוא גדול ממספר הכלים המקוריים. גם במקום זה אין כמעט משפחה ממשפחות כלי-היבוא של התקופה הזאת שאין לה ביטוי במכלולים אלה. נמצאו כלים מיקיניים לכל סוגיהם (איור 2) וכן כל משפחות כלי-היבוא

החפירות בתל דור נמשכות מאז שנת 1980, ועד כה התקיימו במקום 12 עונות-חפירה. במרוצתן נחפרו שבעה שטחים, הפרושים על-פני כל התל (איור 1; שטרן 1992א). העדות הסטראטיגרפית באה בעיקר משניים משטחים אלה בלבד: שטח B1 שבמזרח האתר ושטח E שבמרכזו. עם זאת נתגלו עדויות גם בשטחי החפירה האחרים, הן במערב הן בדרום. מידע נוסף הגיע גם מן החפירות התתיימות, שנערכו לאורך חופי התל במסגרת משלחת בראשותו של אבנר רבן.

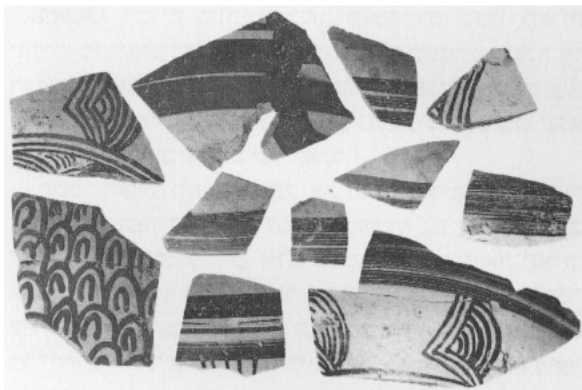
הממצא החדש בדור מעורר עניין רב, הן מבחינת כמותו הן מבחינת טיפוסי, והוא נותן בידנו אפשרות נדירה לבחון מחדש את גלי ההתפשטות או הנסיגה של המסחר בין נמל מרכזי בחוף המזרחי של הים התיכון ובין המערב — קפריסין, חופי אנאטוליה, איי יוון המזרחית ויבשת יוון גופה — למן האלף השני לפסה"נ ועד סוף התקופה הפרסית. אכן, מיקומו הטוב



איור 1: תכנית שטח-החפירה בתל דור



איור 3: קיראמיקה סיכילית דרגונית



איור 2: שברים של כליחרס מיקניים

בהקשר זה ראוי לציין, שיש בידנו עדות ספרותית על הקשר בין שני המקומות: תיאור מסעו של הכהן המצרי ון אמון מגבל (גרינץ 1975).

אכן, גם מתקופה זו נחשפו עד כה רק אזורים מצומצמים בשטחים B1 ו-G. נתגלו בהם שרידים של מבני-ציבור של לבנים בעלי רצפות-טיץ'. על-גבי רצפותיהם של מבנים אלה נמצאו כלים פיניקיים, כולם מן המשפחה הדריגונית. חשובים במיוחד כמה כלים מקפריסין ממשפחת White Painted וחיקויים מקומיים של הקיראמיקה הקיפריית, שמהם ידועות רק מקבילות מעטות מאוד מאתרים אחרים בארץ וקצת יותר מן החוף הפיניקי (איור 4). ממצאים אלה כבר נדונו בהרחבה על-ידי איילת גלבוע ואחרים, ולא נחזור על הדיון הזה כאן (גלבוע 1989; ילין 1989; יעקובו 1992).

חשיבותו העיקרית של ממצא נדיר זה נעוצה בעובדה, שהוא מעיד על חידוש היבוא מקפריסין לארץ-ישראל עוד בשלהי תקופת-הברזל I, כלומר, לאחר פער של כמאה שנה בלבד מאז הפסקתו בשלהי תקופת-הברונזה המאוחרת.

לאחר חידושו נמשך היבוא מקפריסין לרור ברציפות גם במשך המאות ה' והט' לפסה"ג. לטיפוסי White Bichrome (Painted Black on Red) קבוצות כלים אלו יובאו לארץ גם בהמשך תקופת-הברזל המאוחרת, אבל כמותם ואיכותם היו פחותות. במרוצת הזמן גם רבו החיקויים המקומיים של יבוא זה מקפריסין.

חידוש היבוא מקפריסין לרור ולחופו המזרחי של הים התיכון עוד בשלהי המאה ה"א לפסה"ג הוא עתה מבחינת ודאות, אך לא כן חידושו של המסחר עם יוון עצמה. בעניין זה עדיין יש הברל ניכר בין הממצא בחוף הפיניקי ובקפריסין ובין הממצא בחוף הארצישראלי.

זה לא כבר פרסם קולדסטריים את הממצא המפתיע של קבוצת כלי-חרס היווניים הקדומים ביותר מצור ומקפריסין (קולדסטריים 1988). הכלים מצור נאספו משטח נרחב בסמוך לשטח החפירה של פאטרישיה ביקאי בעיר זו (ביקאי 1978). ממצא זה אמנם לא בא מחפירה סטראטיגרפית, אבל אין כל ספק, שכולו נתגלה בצור עצמה. כן נמסר לקולדסטריים חומר

מקפריסין המוכרים בממצא הארצישראלי מאתרים אחרים, כגון White Slip I-IV, Bichrome, White Painted ו-Base Ring¹ Monochrome לסוגיו. תופעה זו חוזרת כל-אימת שאנו פוגעים ברובד הקטן ביותר מתקופת-הברונזה המאוחרת.

ניתן להסיק אפוא, כי כבר בפרק-זמן קדום זה היתה דור עיר נמל מרכזית, שייבאה מן המערב מוצרים שונים, ובפרט כלי-חרס, וגם ייצאה לשם מוצרים, כפי שמעידים קנקני-מסחר כנעניים. אין ספק, שחפירת שטח גדול יותר, ובו שרידים של ממש מתקופת-הברונזה התיכונה והמאוחרת, עוד תחזק את המסקנה הזאת.

לפי מיטב ידיעותינו נהרסה העיר הכנענית בידי הסיכילים, שבט של גוייהים, בראשית המאה ה"ב לפסה"ג. הסיכילים בנו את העיר מחדש, הגדילוה ואף ביצרו אותה בחומה חזקה, כנראה באמצע המאה ה"א. עם זאת עדיין לא מצאנו באתר שברים של קיראמיקת מונוכרום "פלשתית" או קיראמיקה מיקנית cIII מראשית המאה (שטרן 1992b). גם אין בידנו עדות כלשהי על יבוא מן המערב בפרק-זמן זה, המכונה בדרך-כלל בשם Dark Age. שוכבה זו, שמספרה XII, נחפרה בעיקר בשטח B1 שבמזרח האתר ובשטח G שבמרכזו. שכבה זו הכילה בעיקר כלים "פלשתיים" דריגוניים (איור 3). היא מורכבת בעיקר מרובד עבה של אפר ושל שרידי בנייה. את החורבן הזה חותמות מלמעלה רצפות-טיץ', שנתגלתה עליהן קיראמיקה מקפריסין ומפיניקיה מן המחצית השנייה של המאה ה"א לפסה"ג.

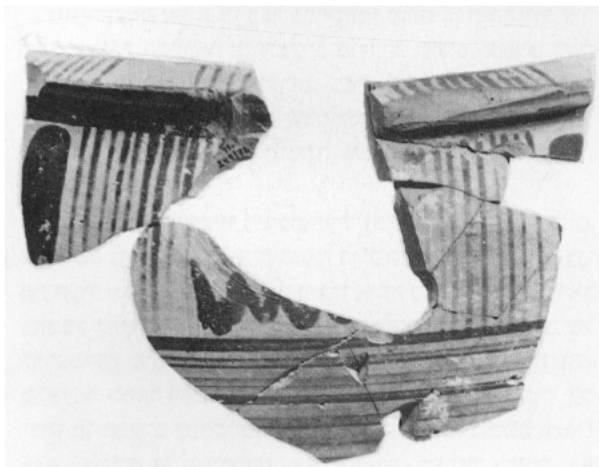
העדות מדור ברבר חידוש המסחר עם קפריסין עוד במחצית השנייה של המאה ה"א לפסה"ג באה בעיקר משכבות XI ו-X-IX וממצאים בודדים מחלקיו האחרים של התל. מבחינה היסטורית חל פרק-זמן זה בין נפילת עריהם של גוייהים לבין כיבוש העיר בידי צבא דויר. אין בידנו מקורות היסטוריים כלשהם מתקופה זו, ולכן עלינו לשחזר את האירועים במקום על-סמך הממצא הארכיאולוגי בלבד (שטרן 1990).

יש לייחס את העיר הזאת, שנבנתה על חורבות עירם של הסיכילים, לפיניקים, שהתיישבו בזמן ההוא גם בקפריסין, ודומה, שהם היו האחראים לחידוש המסחר בין שני האזורים.

ראשוני הכלים היווניים בדור עצמה הם שכרי קערות יווניות מן השלב הגיאומטרי המאוחר. אחד השברים נתגלה על רצפתו של שער העיר מימי המלוכה הישראלית, שנחרב על ידי צבאות אשור בשנת 732 לפסה"נ. כלים נוספים נתגלו שלא בשכבתם בחלקים אחרים של האתר.²

השבר האמור לא רק מחזק את תארוך חורבנה של העיר הישראלית האחרונה בדור, תארוך שקבענו גם עליסמך זמנם של כליהחרס המקומיים, אלא גם מחזק, כאמור, את תארוך חידושו של היבוא היווני לאתר בהיקף של ממש. תמונה דומה עולה מבדיקת המצב באתרים הסמוכים שעל החוף, שגם בהם כליהחרס היווניים הקדומים ביותר הם מן השלב הגיאומטרי המאוחר (קולדסטרים 1968, עמ' 302–310; בלנסי 1985, עמ' 69, ציור 3; בכתור ופורטוגלי 1987, עמ' 110, ציור 50 = אזור 5 כאן).

משחל היבוא היווני לזרם לדור ולאתרי החוף האחרים של ארץ־ישראל לא נפסק עוד. במאה ה' לפסה"נ ולאחר־מכן הלך וגבר וכלל עתה טיפוסים ומשפחות חדשים. במאה זו הגיעו לחופי הארץ, ודור בכללם, כלים פרוטוריקוריתיים, אך היבוא העיקרי הגיע עתה מאיי יוון המזרחית.



איור 5: כלי אויבואי גיאומטרי־מאוחר משלהי המאה ה' לפסה"נ מתל קירי

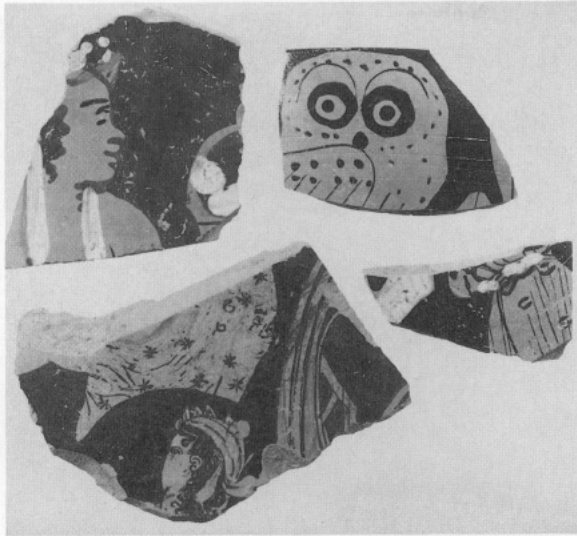
אכן, מן המאה ה' לפסה"נ ואילך היו שתי המשפחות האלו כליהחרס היווניים השכיחים ביותר בארץ־ישראל, ודומה, שהבכורה עברה אליהן. מכל־מקום, היחס ביניהן אינו שווה, שכן מספרם של הכלים הפרוטוריקוריתיים היה לפי שעה קטן בהרבה מאלה מיוון המזרחית. מן הכלים מיוון המזרחית נתגלה בדור מכלול גדול ומרשים (איור 6), אולי הגדול מסוגו מאתרי החוף של ארץ־ישראל — כגון תל מבורך, תל מיכל, שומרון, מצד־חשביהו ותל אל־חסי (שטרן 1973, עמ' 138–143, ושם ספרות; בנט ובלייקלי 1989, עמ' 139–230; הרצוג 1989, עמ' 145–152) — וגדול אפילו מאתרי החוף הפיניקיים, כגון אל־מינה, תל סוקאס, צרפת, עכו ותל כיסאן (קולדסטרים 1988, ושם ספרות; פלוג 1973; ברינר והומברט 1980, עמ' 124–126;



איור 4: כליהחרס קיפריים משלהי המאה ה' לפסה"נ

יווני מקפריסין. לאחר בדיקת החומר הזה ומינון למקורותיו וזמנו הגיע קולדסטרים למסקנה, כי ראשוני הכלים היווניים הללו הגיעו לצור עוד באמצע המאה ה' לפסה"נ. מאז ואילך היתה רציפות ביבוא זה לצור. כבר בשלהי המאה היא רווחה גם בקפריסין הכלים היווניים הראשונים, רובם מסאלאמיס. אחת העובדות שנתבררו בבדיקה היא, שמוצאם של הכלים היווניים הקדומים הללו הוא דווקא מאויבואה, בעיקר מ־Lefkandi; הכלים הם כלים פרוטוריקוריתיים וסוב־פרוטוריקוריתיים. דומה, שאיזור זה ביוון מילא תפקיד מכריע בחידוש הסחר בין המערב למזרח בפרקיזמן קדום זה. לימים, במאה ה' לפסה"נ, הצטרפו לכלים מאויבואה גם כלים מאתונה ממשפחות שונות של הקיראמיקה הגיאומטרית התיכונה.

המצב המוכר לנו עד היום מחופי ארץ־ישראל הוא שונה: לפי שעה בידנו מכל החוף הזה רק שברים בודדים של כליהחרס יווניים, שנתגלו בשכבה III בתל אברהואם ושברים אחדים ממגידו, שיש ליחס אותם לאמצע המאה ה' לפסה"נ ואילך (קולדסטרים 1968, עמ' 302–310). בעת ההיא מדהסתם היה היישוב בתל אברהואם קשור קשר הדוק עם צור, ומבחינה זו אפשר לראות בממצא זה המשך הממצא בצור! ואולם, על־פי העדות החדשה מדור והממצא ביתר ערי החוף של ארץ־ישראל התחדש היבוא היווני בקנה־מידה של ממש רק בשלב הקירא־מיקה היוונית הגיאומטרית המאוחרת, כלומר, באמצע המאה ה' לפסה"נ ואילך.



איור 7: כליחרס אטיים "שחורי דמויות" ו"אדומי דמויות"

לדור, אלא מוכרים היטב מכל אתר ואתר לאורך חופי פיניקיה, ארץ־ישראל וקפריסין (איור 7).

הממצא האטי בארץ־ישראל ובארצות השכנות נדון הרבה וסווג היטב על־פי הטיפולוגיה והעיטור של הכלים למן המשפחות הקדומות יותר, כגון כלים "שחורי דמויות", דרך כלים "אדומי דמויות" ועד כלים "מרוקי שחור", ואין כאן המקום לדון בכך.

בכל פרקיהזמן האלה הגיעו לארץ, יחד עם הקיראמיקה היוונית המזרחית והאטית, גם כלים בלתי־מעוטרים, על־פירוב אמפורות וקנקנייין (איור 8), אבל גם כלי־זימום רגילים, כגון נרות, קערות, פכיות, ואפילו סיריבישול. שני סוגי הכלים כאחד, הן הפשוטים הן המעוטרים, חוללו עד מהרה מהפכה של ממש במכלול כליהחרס המקומיים, שהרבו לחקותם. הן ברור הן באתרים אחרים נמצאו חיקויים רבים של כלים מן המקורות המערביים השונים מכל התקופות.

רבן 1993, עמ' 73–98). כלים אלה הגיעו לארץ ממקורות שונים באיי יוון המזרחית — כגון לסבוס, סאמוס, קוס, כיוס, קנידוס ורודוס — וכן מאתרים רבים לאורך חופיה המערביים והדרומיים של אנאטוליה. החומר מדור נמסר לעיונם של מומחים, אך כבר עתה ברור, שמועד פריחתה של הקיראמיקה הזאת הוא אמנם במאות הו'–הו' לפסה"נ, אך רובם הוסיפו להגיע לחופי דור עד המאה הו' לפסה"נ. תמונה זו המצטיירת לאור הממצא ברור אינה מיוחדת, אלא

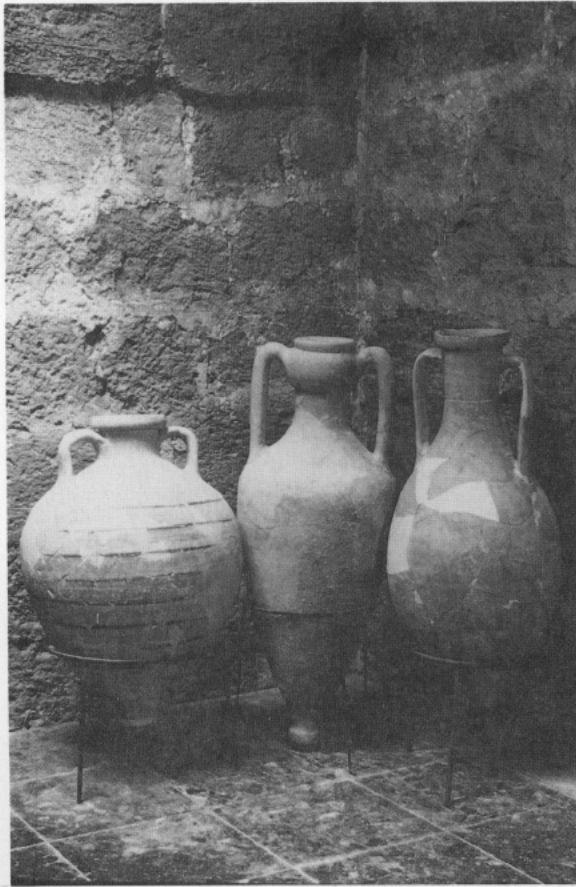


איור 6: פך יווני־מזרחי מעוטרי

אפשר למוצאה לאורך כל חופי הים התיכון המזרחי וקפריסין (שטרן 1973, עמ' 150–152).

ואולם, היבוא מיוון המזרחי — שנמשך, כאמור, עד המאה הו' לפסה"נ — היה כבר בשלהי המאה הו' ועום לעומת היבוא מאתונה. לאחר פתיחה צנועה במאה הו' ובמרוצת המאות הו'–הו' לפסה"נ עברה בכורת המסחר לאתונה, שהחזיקה בה עד תום התקופה הפרסית. כתוצאה מכך פחתו כליהחרס היווניים המזרחיים שיובאו לארץ, הן במספרם הן באיכותם, עד שנעלמו כליל.

ואכן, הממצא בארץ מן התקופה הפרסית אמנם כולל מעט כליחרס יוניים ממקורות אחרים, כגון בויאוטיה ואף דרום איטליה, אך היבוא מאתונה הוא שסיפק כמעט את מלוא צרכיה של דור בכלי־יבוא יוניים. השינוי הזה במקורם של הכלים היווניים והשליטה המוחלטת של הקיראמיקה האטית למן שלהי המאה הו' ועד המאה הו' לפסה"נ אף הם אינם ייחודיים



איור 8: קנקנייזן יוניים-מורחיים

החוף המזרחי של הים התיכון והשתמרותה הטובה יחסית, מזה, וריבוי הממצא וגיוונו, מזה, מאפשרים לנו לא רק לקבוע את זמניו של הסחר הזה עם המערב, אלא גם לעמוד בדייקנות על מקורותיו.

לסיכום ניתן לומר, כי ממצא כליהחרס הקיפריים והיווניים בתל דור נותן בירנו אמת-מידה נוספת, הן בגלל כמותו הן בגלל איכותו, לבריקה מחודשת וערכנית של מצב המסחר בין המזרח למערב: תקופות של פריחה ושגשוג לעומת ירידה או הפסקה בכל תקופות קיומה של העיר. מיקומה של עיר נמל זו באמצע

הערות

1. היבוא מקפריסין, כפי שעולה מן הממצא בתל דור.
 2. שכרים אלה נשלחו למומחים אחרים לבריקה, וביניהם J.N. Cold-stream, J. Bordman, Jane Waldbaum, William D.E. Coulson. כולם היו תמימי-דעים בהגדרתם, כי השכרים הם מן השלב הגיאומטרי המאוחר, וכי יש לייחסם למחצית השנייה של המאה ה' לפסה"נ. המקור המוצע הוא שוב איבואה. אני מודה לכולם על אדיבותם ועזרתם.

1. לאחרונה נתגלתה בתל הדר שלחוף הכינרת קערה אויבואית בהקשר ברור של שלהי המאה ה' לפסה"נ. אני מודה לפרופ' מ' כוכבי ולמר ג' קופקה על ידיעה זו. זמנה של הקערה קרום כמעט במאה שנה מן הממצא בצור, במגידו ובתל אבר'הואם, והוא מקצר את תקופת ההפסקה המוחלטת ביבוא מיוון מאז התקופה המיקינית cIII למאה שנה בלבד! מכאן גם ניתן להסיק, כי ראשיתו של היבוא היווני המחודש לארץ-ישראל החל בר-בבד עם

ביבליוגרפיה

- of Eleventh Century B.C. Pictorial Pottery”, *Kypniaku Spoudai — Studies Presented to Vassos Karageorghis*, Nicosia 1992, pp. 218–226
- G. Ploug, *Sukas II, The Aegean, Corinthian and Eastern Greek Pottery and Terracottas*, Copenhagen 1973
- J.N. Coldstream, *Greek Geometric Pottery*, London 1968
- Idem, “Early Greek Pottery in Tyre and Cyprus — Some Preliminary Comparisons”, *Report of the Department of Antiquities, Cyprus*, Nicosia 1988, Part II, pp. 35–43
- A. Raban, “A Group of Imported ‘East Greek’ Pottery from Locus 46 at Area F on Tel Akko”, in: M. Heltzer, A. Segal & D. Kaufman (eds.), *Studies in the Archaeology and History of Ancient Israel*, Haifa 1993, pp. 73*–98*
- שטרן 1973 = א' שטרן, התרבות החומרית של ארץ-ישראל בתקופה הפרסית (538–332 לפסה"ג), ירושלים 1973.
- E. Stern, “New Evidence from Dor for the First Appearance of the Phoenicians along the Northern Coast of Israel”, *BASOR*, 279 (1990), pp. 27–34
- שטרן 1992א = א' שטרן, דור המושלת בימים, ירושלים 1992.
- שטרן 1992ב = הנ"ל, “סיכילים, פניקים וישראלים בתל דור”, ארץ-ישראל, כג, ירושלים 1992, עמ' 253–259.
- E. Stern & D. Lynn-Saltz, “Cypriote Pottery from Middle Bronze Age Strata at Tel Mevorakh”, *IEJ*, XXVIII (1978), pp. 137–145
- P.M. Bikai, *The Pottery of Tyre, Westminster* 1978
- J. Balensi, “Revising Tell Abu-Hawam”, *BASOR*, 257 (1985), pp. 65–74
- W.J. Bennett & J.A. Blakely, *Tell El Hesi — The Persian Period (Stratum V)*, Winona Lake 1989
- A. Ben-Tor & Y. Portugali, *Tel Qiri — A Village in the Jezreel Valley (Qedem, XXIV)*, Jerusalem 1987
- J. Briand & J.B. Humbert, *Tel Keisan (1971–1976)*, Paris 1980
- A. Gilboa, “New Evidence at Tel Dor and the Beginning of Cypro-Geometric Pottery Import to Palestine”, *IEJ*, XXXIX (1989), pp. 204–218
- גרינץ 1975 = י"מ גרינץ, “מסע ון אמון”, בתוך: סיפורים, מזמורים, משלים מספרות מצרים העתיקה, ירושלים 1975, עמ' 23–33.
- M. Dothan, “Akko — Interim Report, First Season, 1973–74”, *BASOR*, 224 (1976), pp. 1–48
- הלצר 1993 = מ' הלצר, א' סג"ל וד' קאופמן (עורכים), מחקרים בארכיאולוגיה ובהיסטוריה של ארץ-ישראל מוגשים למושה דותן, חיפה 1993.
- Z. Herzog et al., *Excavations at Tel Michal, Israel*, Minneapolis 1989
- J. Yellin, “The Origin of Some Cypro-Geometric Pottery from Tel Dor”, *IEJ*, XXXIX (1989), pp. 219–227
- M. Jacovou, “Additions to the Corpus