

## מחנה ג'

מאת

פ. בר־אדון

בגזרה, שהוקצתה למשלחתנו<sup>1</sup>, נכללו: הגדה הדרומית של נחל־חבר, נחל־חולד, נחל־עשהאל ונחל־משמר, הוא ואדי־מאחרס. מתחילת פעולתה התחלקה המשלחת לחמש חוליות־סיוור, שעסקו בעיקר בגזרה הנ"ל. הן נעזרו במידה מרובה בצילומי חיל־האוויר הסקר, שנערך מעל לנחלים המבותרים ובתוכם. כן חדרו חברי־המשלחת לנזקים ולערוצים, שלא נתגלו על־ידי צילומי ההליקופטר. נבדקו עשרות מערות בתוך כל הנחלים, לרבות מערות, שלא היתה כל גישה סבירה אליהן. בנחל־עשהאל ובנחל־חולד נתגלו מערות גדולות ועמוקות, שרצפותיהן מכוסות באבני־מפולת גדולות. המערות שנבדקו מוינו, בהתאם לממצאן, וכן צוינו אלו מהן, שיש לשוב ולבדקן.

לאחר סריקת המערות בכל הנחלים במשך כשבוע ימים פתחנו בחפירת מערת־המגורים ("מערת־הסיירים"), שבגדה הדרומית של נחל־משמר. הגיר שה למערה היתה מסוכנת ביותר, שכן נמצאה בתוך קיר תלול, ומעל לתהום של 250 מ', בקירוב, ואי־אפשר היה להגיע אליה אלא בטיפוס בעזרת חבלים בלבד (לוח ט"ז, 1—2). גבהו של ראש־הצוק הוא 270 מ' מעל פני הים, בסיסו—30 מ' מתחת לפני הים, ואילו המערה נמצאת כ־50 מ' מתחת לראש־הצוק.

הבדיקה הראשונה העלתה, שהבדווים לא ביקרו בה, כנראה, מחמת

---

1. במשלחת השתתפו: הסטודנטים לארכיאולוגיה של האוניברסיטה העברית בירר שלים— דן בהט, עירית גולדשטיין, נחמה מוסאייף, יוסף צור (מרכז) ועקב שמידע; קבוצת מתנדבים מן ההתיישבות העובדת הערים— גיורא אילני, יעקב ברישראל, יוסף גלובובצקי, אריה זלמנוביץ, חנן כהן, בונים מומיס, יורם צפירי, בן־ציון רבינוביץ, יוסף רייפנברג, עמיקם שוב וזאב שפירא; החיילים־הסיירים— נסים אורקו, דורון בראדון, צבי גפן, מיכאל טרכטמן, יובל יגר, דניאל לוי, דני נאמן, יגאל פינקלשטיין, משה פלנקנפליק, יובל רבינוביץ, כרמי שווייצר, שמואל שנדור, דן גורן וכן רס"ן דוד מימון, סרן יוסף יפת וקצין חיל־הים א. שבח.

## מחנה ג'

הסכנה שבירידה אליה, בעוד שכמה מערות סמוכות לה, שהגישה אליהן קלה באופן יחסי, נחפרו בידיהם. מסיבה זו וכן בהתחשב עם הממצאים הראשונים, שנתגלו על-פני השטח— כגון: גולגולת-אדם, שברי כלי-חרס כלקוליתיים ורומיים, שברי כלי-זכוכית, פיסות-בד, חפצי-קש, גזרי-עצים וכדומה— הוחלט לבדוק מערה זו ביסודיות. מתוך שיקולים של נחיות העבר דה ושל בטיחות הירידה והעלייה התקנו סולם-חבלים וחגור של רתמת-צנחנים, שהיה קשור בחבל-בטחון.

בקרבת מערה זו נבדקו המערות 2—4. המערה 2 נמצאה חפורה כבר בידי הבדווים. מערה זו שימשה למגורים, ונתגלו בה חרסים כלקוליתיים ורומיים וכן גולגולת ושלד של ילד. המערה 3 שימשה, כנראה, לאחסנה. רצפתה מכוסה בשכבה עבה של אפר, שנוצרה, לפי המשוער, על-ידי שריפה מכוונת.

אין ספק, שבימי-קדם היתה הגישה למערה זו, כמו גם למערות השכנות, נוחה יותר מאשר היום. העקבות, שנשתמרו פה ושם לאורך הזקפה, מעידים, שבעבר היה קיים כאן מעין שביל צר למעבר אדם, לפחות ליחיד, אלא שבמרוצת-הזמן הוא נהרס בקטעים מרובים, בהשפעת גורמי-טבע, באופן שאין עוד אפשרות לעבור בו. אמנם גם בימים ההם לא היתה הגישה לכאן קלה ונוחה ביותר, שהרי כל מעידת-רגל היתה כרוכה בסכנת ריסוק-אברים מעל טרשי הזקפה ההתהום הפעורה. אך נראה, שעובדה זו דווקא שימשה במידה מסוימת גורם של בטיחות לשוכני-המערות, הואיל ומבחינה אסטרטגית לא היה ביד האויב להתקיפם במפתיע ולהכריעם. בעצם לשם השגת מטרתו הוא היה אנוס לשים עליהם מצור<sup>2</sup>, כדי להניעם לכניעה מחמת רעב וצמא.

מזקפת-הסלע, כמאתיים מטר ויותר מתחת למערה, מפכים שני מעיינות (לוח ט"ז, 3). אם הם היו קיימים כאן גם בתקופה הנדונה, הרי אין להעלות על הדעת שימוש במימיהם בימים שלא כתיקונם. סכנה בלתי-נמנעת ארבה לכל המתקרב אליהם, שכן הירידה אליהם והעלייה מהם היתה מותנה

---

2. על מחנות רומיים שנשתמרו באיזור ראה: י. אהרוני, מערות נחל-חבר, עתיקות, ג (עומד להופיע בקרוב); אהרוני ורותנברג, בעקבות מלכים ומורדים, תל-אביב 1960, עמ' 151—152. ראה גם: ג. אלון, תולדות היהודים בארץ-ישראל בתקופת המשנה והתלמוד, תל-אביב תשט"ז, ב, עמ' 16 ואילך; ש. ייבין, מלחמת בר-כוכבא, ירושלים 1952, פרק ג ואילך.

גם בימי־קדם בהליכה בדרך מפותלת ביותר וחשופה לעין במשך שעה ארוכה. בימי־החורף היתה אפשרית אספקת־המים — כפי שנוכחנו בתקופת עבודתה של המשלחת — מגבים שבקרבת מקום, שהתמלאו גשמים מקומיים, או ממי־שטפונות, שזרמו בנחלים של הרי־הודה ממערב; ואף בעונת־שנה זו — בחסות אפלת הלילה.

המערה היא טבעית ומכילה שני אולמות וכמה כוכים בדרום, בדרום־מערב, במערב ובצפון־מערב, שבחלקם עדיין סתומים הם. שטחה:  $12 \times 14$  מ' וגבהה בין 1.5 ל־3.5 מ'. עומק הכוכים, שטרם נחפרו עד תומם, הוא בין 5 ל־6 מ'.

כל המשטח היה מכוסה גללי ציפרים, שקיננו כאן במשך דורות רבים. בתקרה המפויחת של האולם א' נראו בהרות גדולות, המעידות על מפולות אבנים מלמעלה על הרצפה העליונה. מכאן מסתבר, שהן נפלו לאחר שהמערה נעזבה על־ידי יושביה. התקרה של האולם ב' וכן הכוכים מכוסים בפית. באולם א' נשתמרו שלוש אבנים גדולות ממפולת קדומה, שכן מונחות הן מעל לשכבה הכלקוליתית (לוח י"ז, 1). בתקופה מאוחרת השכילו יושבי־המערות לנצלן לצרכיהם. באבן אחת התקינו מכתש (קטרו 20 ס"מ) ומתקן־שחיקה, ואילו בשתיים האחרות — מתקני־שחיקה בלבד (לוח י"ז, 1). כן נתגלה על הרצפה העליונה מכתש־אבן קטן ומיטלטל עם עלי מאבן (לוח י"ז, 2). רצפה עליונה זו, המשתרעת באולמות א' וב', נמצאה כבושה בטין מגובל באדמה וקש (לוח י"ז, 3). מתחת לאולם ב' נתגלתה, בעומק של 12—20 ס"מ, רצפה שנייה, אף היא כבושה (לוח י"ז, 4), אך ניקויה לא נסתיים עד כה.

מעל לרצפה העליונה באולמות א' וב' נמצאו שני קטעי־פאפירוס: האחד, שהיה מקופל מאוד, כתוב יוונית (לוח י"ח, 1), ואילו השני — עברית (לוח י"ח, 2). קטע זה נתגלה ליד סלע ממפולת מאוחרת, ואפשר טמון תחתיו חלקו המשלים. גדלו  $2.7 \times 3.5$  ס"מ. שני קטעי־הפאפירוס כתובים בדיו שחור. לאחר פתיחתו של הפאפירוס המקופל על־ידי הפרופ' ביברקראוט נתברר, שהוא כתוב משני צדדיו. גדלו הוא:  $7.5 \times 8.5$  ס"מ. הד"ר ב. ליפשיץ עסק בפענוחו, אך לצערנו המטושטש שבו מרובה על הברור. בצדו האחד קרא הד"ר ליפשיץ עד עכשיו שם של אדם, בעוד שעל צדו השני גילה סימן, המופיע שורה אחר שורה, ומימינו מספרים. הסימן מציינ, כנראה, מידת־תבואה (artaba). (דבריו של הד"ר ליפשיץ מתפרסמים להלן, עמ' 65 ואילך). בקטע של הפאפירוס העברי ניתנות לקריאה האותיות גרן, ירד, תן,

נר"ן ור"ו<sup>3</sup>, אך האותיות שלפניהן ולאחריהן מטושטשות הן. כן נמצאו במקום קטעי־פאפירוס זעירים, שאין להעלות מהם דבר, ופיסות קלף חלק, שאפשר הם שיירים משולי־מגילות. מתוך השוואת קטעים אלה לתעודות, שנמצאו בחפירות של אהרונ' וידין, יש להסיק, שאף הם מתקופת בר־כוכבא. בתוך הרצפה של האולם א' נתגלו שני כיריים: האחד הוא מרובע ומגודר באבנים שטוחות וניצבות וחללו הוא 40×40 ס"מ (לוח י"ח, 3); ואילו השני הוא מעוגל ומגודר באבני־גוויל בינוניות ובאמצעו מחיצה מאבנים קטנות. קטרו כמטר אחד (לוח י"ח, 4). שני הכיריים היו מלאים אפר, אודים, שברי כלי־בישול ושיירי מזון מפוחם. אף מסביבם נמצא הרבה אפר וכן שרשים וגזרי־עץ חרוכים בחלקם. סימני־מדורות בגומות נשתמרו בעיקר באולם ב'. כמור־כן נתגלו עקבות של כיריים ומדורות מעל לרצפה הכבושה השנייה שבאולם זה.

בכלל הממצאים ראויים לציון כד־יחרס מרובים מטיפוס אחד, שיש רק שינויים קלים ביניהם. לכל כד, בדרך־כלל: שפה שטוחה; צוואר קצר או מוארך, המעוטר בקו דק בבסיסו, סמוך לכתף; שתי ידי־ארוזן על הכתף; גוף, או חלק־גוף, מצולע; ובסיס קמור (לוח י"ח, 6; ציור 1: 1—4)<sup>4</sup>. חלק מהם שימשו ודאי להחזקת שמן. כמור־כן נמצאו פכים דמוי־אגס מטיין מפולם, בעלי ידי־ארוזן משוכה מהשפה אל הכתף, גוף מצולע כולו או בחלקו ובסיס־טבעת או בסיס קמור (לוח י"ח, 5; ציור 1: 1—9). פכים דומים לאלה נתגלו בקומראן, שכבה II<sup>5</sup>, והם מן המאה הראשונה לספירה. בין

3. השווה את האותיות לאלו שבמכתבי שמעון בן־כוסבא ומן הפרנסין וכר לישוע בן־גלגולה: J. T. Milik, *Quelques textes hébreux de Murabba'at*; Une lettre de Siméon Bar-Kokheba, *RB*, 60, 1953, pls. XIII, XIV. צורת הת"ו, שרגלה הימנית כפופה, בדומה לשמאלית, היא, כנראה, תוצאה של רהיטות הכתיבה של הכותב, שהתחיל לכתבה מיד לאחר סיום היריד.

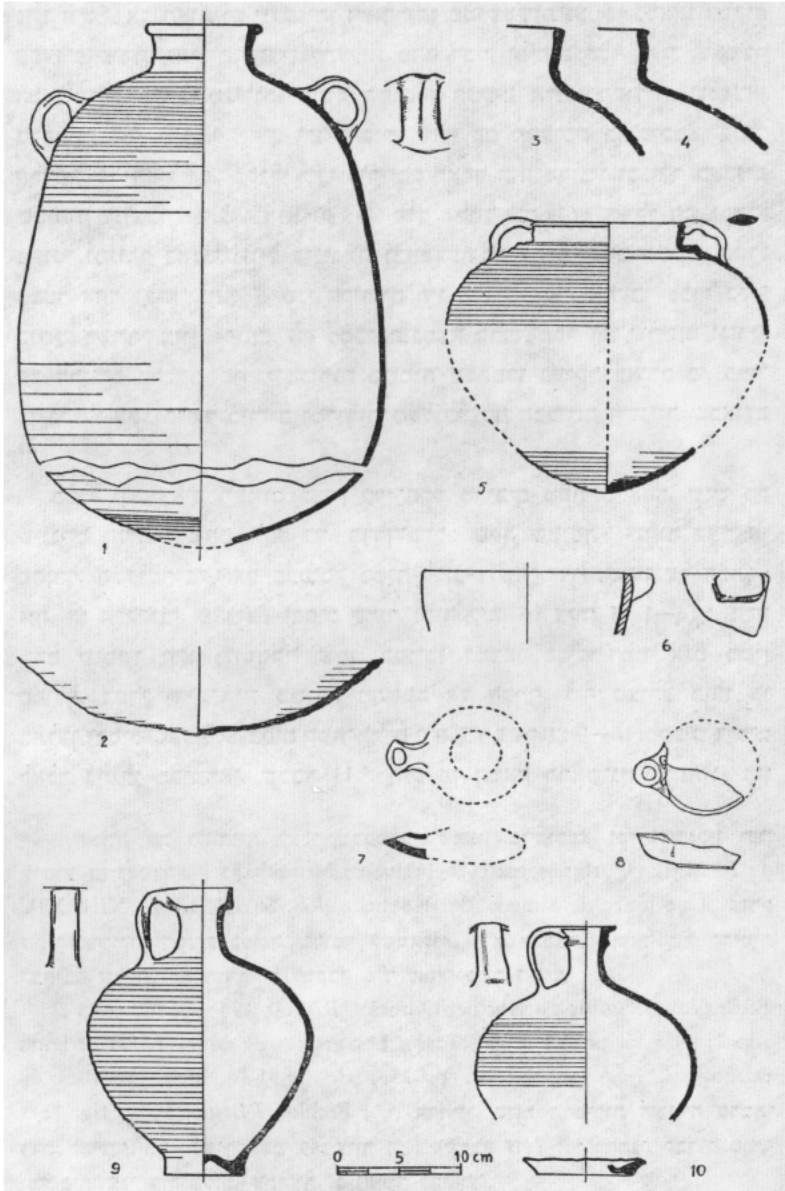
4. ראה: R. de Vaux, *Fouille au Khirbet Qumrân*, *RB*, 60, 1953, p. 97, fig. 2: 1, 3, 6, pl. VI b: 97; Idem, *Les grottes de Murabba'at et leurs documents*, *ibid.*, pl. XI: 1, p. 257, fig. 3: 1—3; Idem, *Fouilles de Feshka*, *RB*, 66, 1959, fig. 1: 1; אהרונ', עונת החפירות השנייה ברמת־רחל, ידעוּת, כד (תש"ד), עמ' 85, ציור 7: 3 (שכבה IV); ל.י. רחמני, קברות מסוף ימי בית שני בירושלים, עתיקות, ג (עומד להופיע).

5. ראה: אהרונ', רמת־רחל, עמ' 83, ציור 6: 22, 24—26 (שכבה IV); קברות, שם

*Qumrân*, *RB*, 61, 1954, p. 223, fig. 4: 12 (Niveau II)



ד. בר־אדון



צילול 1

[ 38 ]

מחנה ג'

שבריי-הנרות, האפייניים למאה השנייה לספּה"נ (לוח י"ט, 2; ציור 1: 8), נמצא נר אחד, שחרטומו קצר ומכונף, והוא טיפוס הרודיאני מובהק (לוח י"ט, 2; ציור 1: 7) ° וכן שבר-כלי, עשוי מאבן-גיר, עם ידית-מדף מרובעת ומשורר-בבת מהשפה. זה הוא כלי-מידה אפייני לתקופה ההרודיאנית (ציור 1: 6) °. במקום נמצאו שברים של סירי-בישול רבים, בעלי שתי ידיות-אחון משוכות מהשפה אל הכתף וגוף מצולע ודק — טיפוס שכיח בתקופות ההלניס-טית והרומית הקדומה (לוח י"ט, 1; ציור 1: 5) °; שברי פכיות וקערייות חרס, המצטיינות בעיבודן הנאה; שברי כלי-זכוכית שונים (לוח י"ט, 2); חפצים שונים מברזל: ווי-ברזל ° וקטע של פס-ברזל צר, באורך של 20 ס"מ ומחורר בקצותיו, שאולי נועד לחיזוק תיבת-עץ (לוח י"ט, 2); חפצים שונים של עור: שתי חתיכות-עור מאוחות בחוטים, כנראה, חלק ממעיל-עור; אבזם וקישוטי-עור שונים מחוררים ומצויצים (לוח י"ט, 3); חלקי סנדלים משור-משים של מבוגרים וילדים (לוח כ', 1) °.

הד"ר הלל נתן, מהמחלקה לאנאטומיה של בית-הספר לרפואה של האוניברסיטה העברית והדסה, עסק בבדיקה אנאטומית-אנתרופולוגית של השלדים, וקבע את גיל האנשים, שגולגלותיהם נמצאו במערה הנדונה ובמערה

6. ראה: J. B. Pritchard, *The Excavation at Herodian Jericho*, 1951, p. 22, pls. 49: 1-5, 59: 33; *AASOR*, XXXII-XXXIII, 1958, p. 22, pls. 49: 1-5, 59: 33; *Qumrân*, *RB*, 60, 1953, p. 99, fig. 3: 4; *RB*, 61, 1954, pp. 216-217 (Niveau II), 222, 234, fig. 4: 8; *Feshka*, *RB*, 66, 1959, p. 241, fig. 2: 3; *Murabba'at*, *RB*, 60, 1953, p. 259, fig. 4: 11-13; קברות. שם (ביתר פרטות).

7. ראה: Pritchard, *op. cit.*, pl. 52: 2; *Murabba'at*, *RB*, 60, 1953, p. 99, fig. 3: 12, pl. VI b: 99; (שתי ידיות על דופן הכלי) 10: 4, fig. 4: 10; *p.* 259; רמת-רחל, שם, ציור 6: 5 (שכבה IV); קברות, שם. רחמני מדד את הכלי, הדומה בצורתו לזה שלנו, אך לא ברור, אם קיבולם שווה, שכן נמצאו ממנו שברים בלבד. קיבולו 0.54 ליטר, דהיינו, לוג אחד. וראה שם.

8. ראה: רמת רחל, שם, ציור 6: 5-14, 20 (שכבה IV). הוא מצוי בחפירות בית-יריח ובאתרים אחרים. ראה דיון ממצה על כלים אלה ואחרים: P. Kahane, *Pottery from Ossuary Tombs Round Jerusalem*, *IEJ*, 2, 1952, pp. 125 ff., 3, 1953, pp. 48 ff.; 176 ff.; הנ"ל, כלי-חרס בקברי הגלוסקמאות היהודיים בסביבות ירושלים. ספר יוחנן לוי, ירושלים תש"ט, עמ' 85 ואילך.

9. ראה: *Murabba'at*, *RB*, 60, 1953, pl. VII b: 9.

10. ראה: נחל-חבר, עתיקות, ג; בעקבות מלכים ומורדים, עמ' 154, צילומים

## ב. בִּרְאָדוֹן

סמוכה, שסומנה במספר 2, במרחק של כעשרה מטרים מצפון לה: גבר כבן 30—35, וילד כבן 6½—7 שנים. (תוצאות הבדיקות מתפרסמות להלן, בעמ' 76) עצמות המבוגר, שגולגלתו היתה מונחת על הרצפה, היו מכוסות בשכבת־אדמה בעובי של 5—10 ס"מ, ועל עצם־ירך אחת שרדה פיסת־אריג, ודאי מלבושו. הפרופ' י. גורביץ ז"ל והד"ר ד. נלקו, מהמחלקה למיקרו־ביולוגיה קלינית של בית־הספר לרפואה הנ"ל, וכן גם הד"ר ה. נתן, בדקו את עצמות השלדים, כדי לקבוע את סוג־הדם שלהן לפי שיטת־הספיחה. התוצאות תפורסמה לאחר בדיקת שאר השלדים, שנמצאו על־ידי אהרונזי וידין במערות־האיזור.

נשתמרו שיירי־בגדים מאריגים שונים (לוח י"ט, 5), בכללם עדינים ביותר ואף צבעוניים (כחולים ואדומים); חתיכות־בד של שק, חוטים, וסליל של חוטים דקים, מלופפים על אבן (לוח י"ט, 4), שנמסרו לבדיקה למכון לחקר סיבים ומוצרי־יער שעל־יד משרד המסחר והתעשייה; וחפצים עשויים מקש, קטעי־מחצלות, שיירי־סלים, חבלים וטסי־קש בקליעה עדינה ביותר (לוח כ', 2). כן נמצאו שיירי־מזון רבים של דגנים ופירות—כגון: רימונים, אגוזים, תמרים וזיתים—ושרידי בעלי־חיים, שתיאורם המפורט יבוא להלן. ברצפה ב', על גבול השכבה הכלקוליתית, נשתמרה צואת־אדם, שנמסרה לבדיקה לפרופ' ג. ויטנברג, מהמחלקה לפאראזיטולוגיה של בית־הספר לרפואה הנ"ל, ותוצאותיה סוכמו בנספח לסקירה זו. מחקר מפורט על כך יפורסם באחת החוברות הקרובות של "הרפואה".

מתוך שפע הממצאים במערה אפשר לקבל—על־יסוד סיכום ראשון זה—תמונה בהירה על חיי יום־יום של יושביה—גברים, נשים וילדים—על מזונם ומטבחם, על לבושם ומנעלם ועל כלי השימוש והמותרות שלהם. ריבוי כלי הכתישה והשחיקה וכן הכיריים הכפולים מעידים על אכלוס צפוף של אנשים רבים או משפחות מספר; ומסתבר, שהיו אלו משפחות של לוחמים, שמצאו מקלט במערות. מתוך כבישת הרצפות יש ללמוד על דאגתם של יושביהן לנקיון ולסדר, אף בתנאי־חירום קשים, ודאי כמנהגם בבתיהם קודם שנמלטו לכאן.

ואמנם מתוך הממצאים ברור, ללא צל של ספק, שלא היו אלה נודדים, שוכני מערות ומדבריות מובהקים, או מתבודדים למיניהם, אלא בני יישוב־קבע, שבלחץ מסיבות־הזמן היו אנוסים לנטוש את מקומותיהם, אם בירושלים וסביבתה או בעין־גדי, ולבקש לעצמם מקלט בטוח, שאליו הביאו את כלי־

## מחנה ג'

הבית שלהם. הפאפירוסים בעברית וביוונית מעידים לא רק על זהותם של יושביה-המערה, אלא גם על רמת תרבותם.

מתוך דברייה-המותרות, שהביאו עמם אנשיה-המערה — כגון: כליה-הזכוכית, הפכים המשובחים, הנרות וכלי-האבן — יש להסיק, שהם הגיעו לכאן בזמן שקט למדי; אך הגולגולת, שלא הוטמנה ונשארה מונחת על הרצפה, גורי העצים והענפים, שנשארו ללא שימוש; כלי-האבן, ששרדו במקום; כלי-החרס, שכולם שבורים — כל אלה מעידים, ששוכני-המערה עזבה בחפזון ובבהלה, כנראה, במסיבות הטראגיות שלאחר כשלוף מלחמת בר-כוכבא ורדי-פות-האימים של קלגסי רומא, שהגיעו עד מקלטם האחרון.

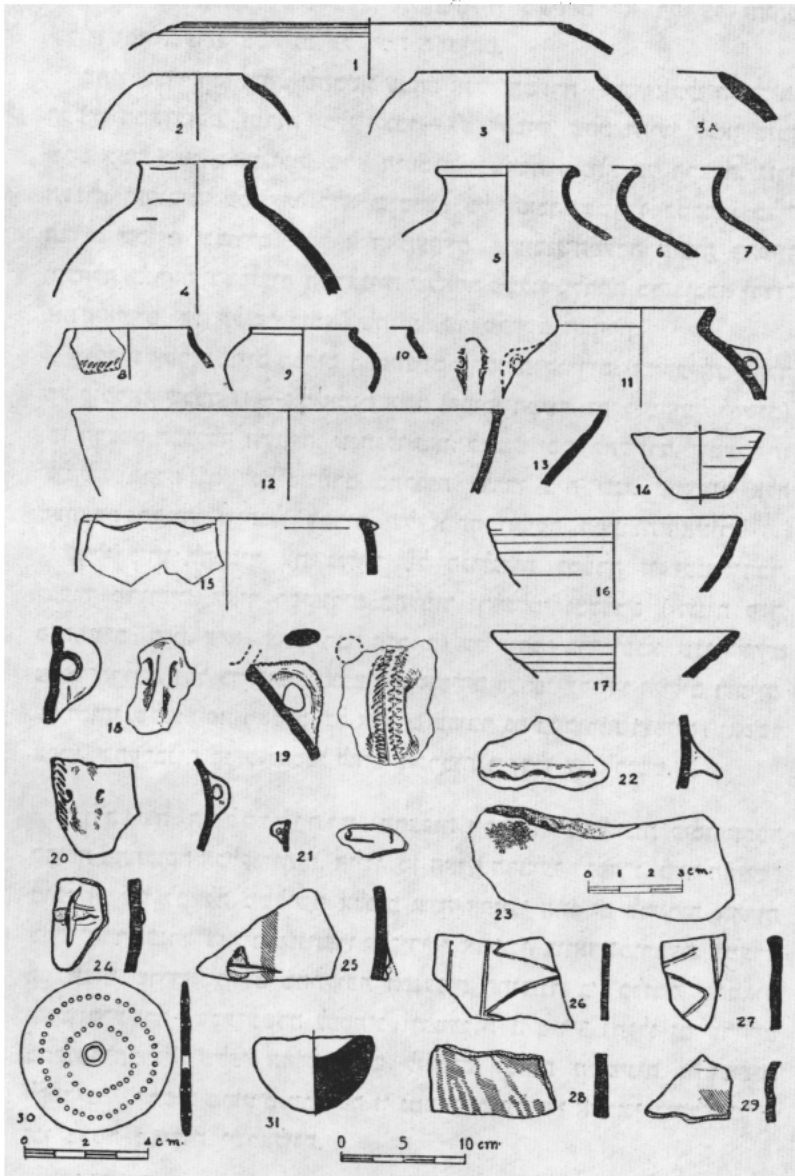
נוסף על כך עשויים הכלים האפייניים לתקופת הורדוס (המקבילים לאלה של קומראן, שכבה 11 — אם אמנם אינם טיפוסי-המשך, כפי שמקובל לחשוב) וכן הרצפה הכבושה השנייה, שנתגלו כאן, לשמש יסוד להשערה, שמערה זו שימשה מקלט גם לפליטי-חרב בתקופת חורבן בית שני. ממצאים אלה מעוררים תקווה, שיתגלו עקבות של אותה תקופה במערות-האיזור.

אולי ניתן להסביר את גילויין של הגולגולות במערה זו ובנחל-חבר, בנפרד מהגופות, לאור הסיפורים בתלמוד ירושלמי ובמדרש (תענית פ"ד, ס"ח, ע"ב; ס"ט, ע"א; איכה רבה פ"ב, ב) על לוחמי בר-כוכבא, שני האחים מכפר-חרובה, ועל בר-כוכבא עצמו, שראשיהם נערפו על-ידי חיילים רומיים. על הנוהג של עריפת ראשים של אויבים מדובר גם במקורות רומיים; ואפשר אפוא, שהקרבנות הנ"ל נאספו לאחר הקרבות ונקברו על לבושם.

התקופה הכלקוליתית. הרצפות הכבושות העליונות כיסו שכבה קדומה מהתקופה הכלקוליתית, היינו, מן האלף הרביעי לפסה"ג. פער התיישבותי זה של למעלה משלושת אלפים שנה אפייני הוא גם למערות אחרות בנחל-חבר ובנחל-צאלים, שנחפרו על-ידי י. אהרוני. בוואדי-מורבעת, במערה 2, נמצאו שרידי-מגורים מהתקופה הכנענית התיכונה ב', כלומר, מהמאות השמונה-עשרה—שבע-עשרה לפסה"ג; ובמערות 1, 2 ו-3 נתגלו גם שרידים מתקופת-הברזל, שלפי החרסים יש לייחסם למאות השמינית והשביעית לפסה"ג.<sup>11</sup> חרסים מועטים מתקופה זו נמצאו גם על-ידי אהרוני בנחל-חבר<sup>12</sup> וכן בכמה מצודות ישראליות.

11. ראה: Murabba'at, RB, 60, 1953, p. 254, fig. 2

12. ראה: נחל-חבר, עתיקות, ג.

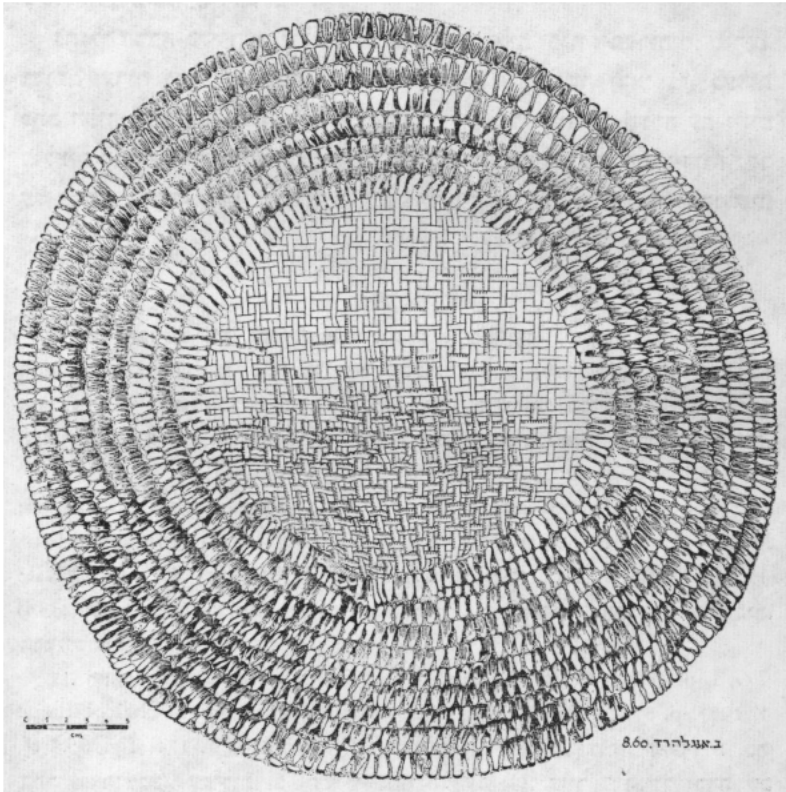


2 תרס

### מחנה ג'

בשכבה זו פתחנו בעצם חתך אחד בלבד, ששטחו:  $1.20 \times 2.50$  מ', וכן מספר בורות-נסיון קטנים. התברר, שעמקה של השכבה הוא 70–80 ס"מ, והיא ממלאת את כל המערה, לרבות הכוכים הסתומים. בבורות אלה נמצאו שרידי כיריים ועקבות מדורות, ואין כל ספק, שבהמשך החפירות צפוי לנו כאן גילוי חומר חשוב ומעניין.

בכלל ממצאי השכבה הנדונה ראויים לציון: כלים עשויים קש, שנשתמרו יפה. בעומק של 30 ס"מ, בקירוב, ממפלס השכבה נתגלתה כברת-קש שלמה, על רשתה, שממדי נקביה, בממוצע, הם:  $2-3 \times 2-3$  מ"מ. מחמת לחץ השפך



ציור 3

שמעליה היא קיבלה צורה שטוחה כמעט. לאחר הטיפול הזהיר של יוסף שנהב, שדאג גם לשימורה, התברר, שהיא קעורה (לוח כ"א, 1–3; ציור 3).

כברה זו היא יחידה במינה, ואין לה עד כה אחות בכל החפירות בארץ־ישראל ואף לא מחוצה לה. קטרה העילי 38 ס"מ והתחתית 20 ס"מ, והיא שימשה ודאי לכבירת גרגיריתבואה וכדומה. קליעת־הקש בפנים הכברה נפגמה בחלקה מרוב שימוש, ואילו קליעתה החיצונית נשתמרה בשלמותה. באותה השכבה, בעומק שונה, נתגלו גם קטעי־מחצלות, טסי־קש, שריד של סל וחבלים שזורים (לוח כ', 3) <sup>13</sup>.

בבסיסי כלי־החרס הקדומים מתקופה זו נשתמרו טביעות שונות של מחצלות וקליעות־קש, שהוטבעו בהם בעוד הטין לח, למשל, בתלילאת־אל־ע'סול וכן באתרים אחרים <sup>14</sup>.

נתגלו הרבה כלי־חרס שלמים ושברים של כלים, כגון: פערורים, סירים, כדים, קערות וקעריות. לפחות אחת הקעריות <sup>15</sup> שימשה ודאי נר, כעדות כתם־הפיח שבשפתה (לוח כ"ב, 1; ציור 2 : 14). כן נמצאו: קערה עם זיזים בולטים מהשפה (ציור 2 : 15), סירים עם שפיות נטויות כלפי חוץ וידיות־נקב על כתפם או על גופם (לוח כ"ב, 2; ציור 2 : 11) <sup>16</sup>; עיטור של משולשים

13. אין הבדלים בין הקליעה הבסיסית של הפצי־קש בתקופה זו לבין זו של התקופה המאוחרת, כמו שלא חל שינוי בטכניקה של קליעה דומה עד היום. כן אין לציין שינויים ניכרים ברוב הדגמים, כגון מחצלות, טסי־קש וכדומה; טיב העיבוד, אם גם הוא או עדין, תלוי יותר ברמת האומנים מאשר בהבדלי התקופות. A. Mallon and others, *Teleilat Ghassul*, I, Rome 1934, p. 91, fig. 40; R. Koeppel and others, *TG*, II, Rome 1940, pls. 83–84; Murabba'at, *RB*, 60, 1953, p. 251, fig. 1: 22; J. Garstang and others, Jericho, *AAA*, XXII, 1935, pl. LX a; XXIII, 1936, p. 87, pl. XXXII: 33 B; וכן באתרים קדומים אחרים. ראה, למשל, מ. שטקליס, התרבות הירמוכית, ארץ־ישראל, א (תשי"א), עמ' 6.

15. ראה: *TG*, I, pl. 41; J. Perrot, Excavations at Tell Abu Matar, *IEJ*, 5, 1955, p. 81, fig. 16: 10, 13; H. de Contenson, Céramique chalcolithique de Beersheba, *IEJ*, 6, 1956, p. 174, fig. 6: 7 ff. בתר (באר־שבע), עתיקות, ב (תשי"ז–תשי"ח), עמ' 19. ציור 7 ואילך (ראה שם גם קערות, ששפיותיהן צבועות בפס אדום, ציור 12).

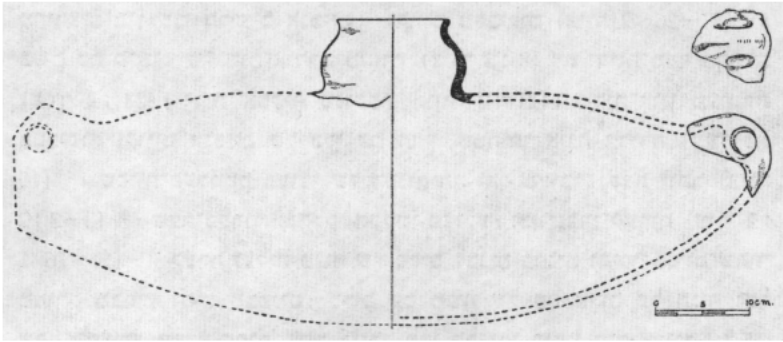
16. ראה: *TG*, II, pls. 91–93; Murabba'at, p. 251, fig. 1: 7, pl. IX: 4; Beersheba, p. 166, fig. 2: 1–2; ח' בתר, שם, עמ' 33, ציור 15: 9; עמ' 35, ציור 17.

מחורצים בין שני חריצים אנכיים<sup>17</sup> וקווים מקבילים (ציור 2: 26—27)<sup>18</sup>; כלים עם קישוט של דגם-אידרה מחורץ (ציור 2: 8)<sup>19</sup>; ידיות-מדף בהונות (ציור 2: 22); ידית אפקית מנוקבת (ציור 2: 21); וידית-אוזן מעוטרת בטביעות וקווים אנכיים של כלי עם חדק, שמהותו אינה ברורה (ציור 2: 19)<sup>20</sup>; שפיות-פעוריים בעובי של דפנותיהן, ואף מעובות קצת יותר (ציור 2: 21—3)<sup>21</sup>; שבר-פעור, שחלקו העליון מצולע; וכן שברי-קערות (ציור 2: 1, 16—17)<sup>22</sup>; קערה ועליה משח של פסים לבנים בפנים וחיפוי אדום-שחור ממורק מבחוץ וחום מבפנים; כלים עם משח של פס אדום על הגוף ועל שפת-הקערה, ומשח פסים פרוע נוזלי, לבן על-גבי חיפוי חום (ציור 2: 25, 28—29)<sup>23</sup>; חלקי-כדים עם צוואר מוארך או קצר ושפה מופשלת מעט כלפי חוץ (ציור 2: 4—7)<sup>24</sup>; חלקה העליון של מחבצה, שצווארה תפוח וקמור ולה ידית-נקב גדולה, וכן חלקים אחרים שלה (לוח כ"ב, 1; ציור 4)<sup>25</sup>. בשכבה הנדונה נמצאו גם שרידי בד ועור. במיוחד ראויה לציון פיסת-בד, הדבוקה לשבר של פעורן (ציור 2: 23), שנשתמרה יפה. בתלילאת-אל-

17. ראה עיטור משולשים בצבע: II, 5; 54; 97; 50; 42: 17; I, pls. TG, 20, 13; 80: pl; וכן במחורץ על-פני כלי-בולת. ראה, למשל: ח' בתר, עמ' 23, 27, ציורים 11: 18, 19: 1; 2: 23; fig. 69, I, TG.
18. ראה: התרבות הירמוכית, שם, לוח II: 2.
19. ראה: 12: 93; II, TG; 24: 1; fig. 1; Murabba'at, p. 251; התרבות הירמוכית, שם, לוח I.
20. ראה פרטים על ידיות בעיטור-טביעות שונה: 12: 41; fig. 93, I, TG; 2: 46: pl.
21. בוואדי-מורבעת, שם, עמ' 251, ציור 1: 20—21, נמצאו גם שפיות מעובות מאוד, הדומות לאלו, שהן אפייניות לתקופה הכנענית הקדומה א', מטיפוס A VIII b של רייט.
22. ראה: 7: 8; figs. 6 ff., 174, p. Beersheba; ח' בתר, שם, עמ' 19, ציור 7: 14, 20; עמ' 30, ציור 12: 27.
23. ראה: ח' בתר, שם, ציורים 11: 29, 30, 34; 18: 31.
24. TG, I, p. 110, fig. 50: 3, 4, pl. 43: 4, 104; II, pl. 77: 8; J. Garstang and others, Jericho, AAA, XXII, 1935, pl. XLIII: 17; ח' בתר, שם, ציור 9: 21—26; 9: 14—20.
25. ראה: 5, 1955, IEJ; Abu Matar, 3; 59: fig. 111, I, TG; 9: 7—9; fig. 178, 6, 1956, *ibid.*; pl. 14 c; ח' בתר, שם, עמ' 34, ציור 16: 1 ואילך. וראה עמ' 25.



ס. בר־אדון



ציור 4

עִסוֹל נמצאו שתי פיסות־בד מפותחות בלבד.<sup>26</sup> כן נתגלו כאן מקבות רבות של אבן; פלכים של אבן וחרס<sup>27</sup>; סכינים ומרצעים של צור ומרצעים של עצם (ארכם 10–11.5 ס"מ), שראשו של אחד מהם נקוב (לוח כ"ב, 3)<sup>28</sup>; פקק עשוי טין (לוח כ"ב, 1); ומקלות־עץ מחודדים ומהוקצעים בקצותיהם, באורך שונה (עד 50 ס"מ, בקירוב), שדומים להם נמצאו בוואדי־מורבעת<sup>29</sup>. נתגלו כאן גם חפצי־נוזי שונים, כגון עיגול, ששימש, כנראה, לקישוט הוא עשוי משנהב. קטרו 5.1 ס"מ. הוא נקוב באמצעו ומעוטר בשני מעגלים מחוררים. דוגמה קרובה לו נמצאה בבאר־שבע<sup>30</sup>. חפצי־קישוט אחרים הם: חרוז של שנהב, חרוזים זעירים של פאיאנס (לוח י"ז, 5) ופסיל־כבש עשוי טין (לוח י"ז, 6)<sup>31</sup>.

26. מוצגים בבית־הנכות במכון האפיפיורי בירושלים. ראה דו"ח זמני: A. Mallon, *Les fouilles... dans la vallée du Jourdain... 1932–1933*, *Biblica*, 14, 1933, p. 296; Abu Matar, pl. 13 b.

27. בכללם פלך־אבן מוארך, הדומה לאחד הפלכים שלנו.

28. ראה: Murabba'at, pl. X: 18–20; *TG*, I, p. 76, fig. 30: 4; p. 78, fig. 31: 6–7, 12–15; Abu Matar, pl. 13 A: 11; 21, 25; 18: 46–40.

29. ראה: Murabba'at, p. 253.

30. ראה: J. Perrot, *Statuettes en ivoire et autres objets en ivoire et en os provenant des gisements préhistoriques de la région de Beersheba*, *Syria*, XXXVI, 1959, p. 15, fig. 8.

31. ראה: W. F. Albright, *From the Stone Age to Christianity*, Baltimore 1940, p. 98; *TG*, I, p. 85, fig. 35.

## מחנה ג'

בשכבה זו נתגלה ממצא עשיר של שרידי פירות, זיתים ודגנים וכן שרידים של בעלי־חיים. הדגנים נמצאו, זו הפעם הראשונה בחפירות מתקופה זו, בלתי־מפוחמים. הד"ר ד. ו. זיצ'ק, מהמחלקה לפארמאקוגנוסיה בבית־הספר לרפואה של האוניברסיטה העברית והדסה, הריק אחד הפערורים, שהבאנו אותו שלם ומלא עפר מתוך השכבה, ומצא גם בו מיני דגנים. הד"ר זיצ'ק מסר לנו בטובו סיכום ראשון של תוצאות בדיקתו (ראה להלן, עמ' 83). הפרופ' ג. האס, מהמחלקה לזואולוגיה של האוניברסיטה העברית, הואיל להגדיר את הממצא של שרידי בעלי־החיים בשכבה העליונה — שור, עגל, עזים, צבי, יונה וציפורים למיניהן; ובשכבה הכלקוליתית — איל? (הע' צמות גדולות מאלו של עז), חולד, ארנבת, שפן, ציפורים שונות, שבלוליים פוסייליים, צדפים מן היס־התיכון ומן האיזור בכלל. בדיקתו של פרופ' האס לא נסתיימה. יש לציין, שכמה מן הצדפים היו מחוררים בידי אדם ושימשו, ודאי, כמחרוזת.

מגלה־המוקשים, שהועמד לרשות המשלחות על־ידי הצבא ושגילה כלי־מתכת בגורתו של ידן, הגיב במערה שלנו על מציאתם של כלי־חרס בלבד; עם הוצאתם — פסקו תגובות מגלה־המוקשים. למרבה התמיהה לא הגיב מכשיר זה על מציאות כלי־חרס בגורת אהרוני, דבר שהעלה את ההשערה, שטין הכלים, שעל מציאתם באה תגובה, מכיל אחוז ידוע של עפרות־ברזל. נסיון נוסף במגלה־מוקשים ערכנו בירושלים, בעזרתם האדיבה של חבלני המשטרה, ושוב קיבלנו אותן תוצאות. יש לציין, שההגבה על חרסים שונים היתה שונה: מחלשה עד חזקה מאוד.

החדות להתעניינותו של הפרופ' י. בן־תור, מנהל המרכז הגיאולוגי שליד משרד־הפיתוח, נמסרו מספר חרסים לבדיקה במכון, ואלו הן התוצאות, כפי שדיווח לנו, באדיבותו, הד"ר ו. בודנהיימר:

"ערכנו בדיקות ראשוניות של החרסים המסומנים נמ"ש (= נחל משמר) 66, 67.

ריכוז  $Fe_2O_3$  בדוגמא 66 הוא 2.4%, בדוגמא 67 הוא 5.42%. בדוגמא 67 הצלחנו להוציא בעזרת מגנט תרכיזים של ברזל (בריכוז כ־40%  $Fe_2O_3$ ). עובדה המסבירה את התגובה של מגלה־המוקשים. לעומת זאת לא נמצאו תרכיזים שנמשכו למגנט בדוגמא 66. הוכחה איכותית של מציאות פיריט רומזת אולי על ייצור הכלי בטמפרטורה נמוכה יחסית."

מחקר השכבה הכלקוליתית במערה זו הוא עדיין בראשיתו. הזמן הקצר, שעמד לרשותנו, לא הספיק להרחבת שטח־החפירה ולחקירתה היסודית. אמנם עומק השכבה ושלל הממצאים, כלי־השימוש וחפצי־הנוי, דיים להעיד על התיישבות קבועה וממושכת במערה, על חיי יום־יום של שוכניה ועל רמת תרבותם החמרית. לציון מיוחד ראוי דמיון הכלים, שנמצאו כאן, לאלה של תרבויות תלילאת־אל־ע'סול ובאר־שבע<sup>32</sup>, ואף לאלה של התקופה הכנענית הקדומה א'. ממצאינו, בצירוף הממצאים בגזרותיהם של אהרוני ואביגד וכן הממצאים בוואדי־מורבעת<sup>33</sup>, מאפשרים לנו לקבל תמונה בהירה של ההתיישבות באיזור בתקופה קדומה זו.

בסוף סקירתו רואה כותב הטורים האלה חובה נעימה לעצמו להודות לצלמים שנלוו אל חברי המשלחת במערה, הם: א. הירשביין, ר. קנלר, ר. רובינגר, מ. ברעם, ר. ארדה, ג. אילני וי. צור, וכן לצלמים בירושלים: ה. ביברקראוט, א. דגני וי. שווייג, שצילומיהם הנאים ניתנים בלוחות להלן. כן מחזיק הוא טובה לי. שחרל־הילמן, שטרחה בהרכבתם של הכלים, לב. אנגלהרד על ציור כברת־הקש ולי. ארנולד על ציורי הכלים.

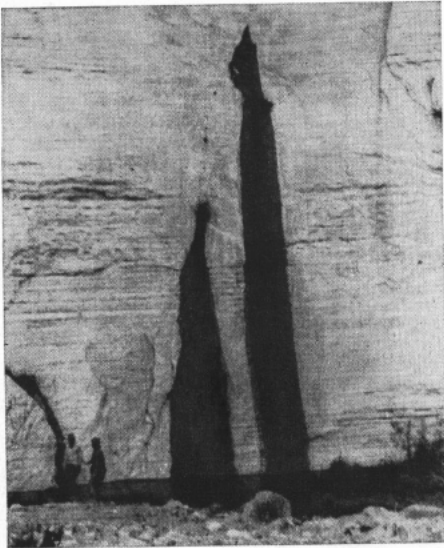
32. ברור, שאפשר להוסיף למקבילות של הממצאים שבאיזור הקרוב למדבר־יהודה את המקבילות לממצאים דומים של אותן התרבויות באתרים אחרים, כגון: נחל־עזה, אזורי יפו ולוד, חדרה, תל־פרעה (עלי־ד שכם), מגידו, בית־שאן, בית־ירח ועוד; וכן לאתרים קדומים בעבר־הירדן המזרחי.

33 ראה: Murabba'at, pp. 249 ff.

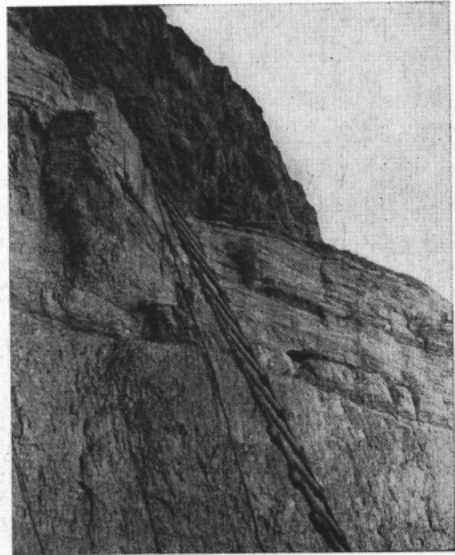
לוח ט"ז



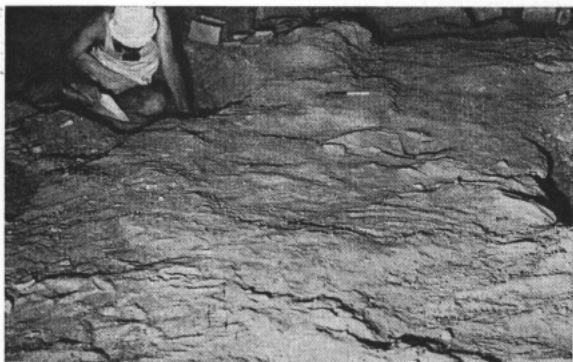
1. מראה הוקסה  
ומערות 1-2



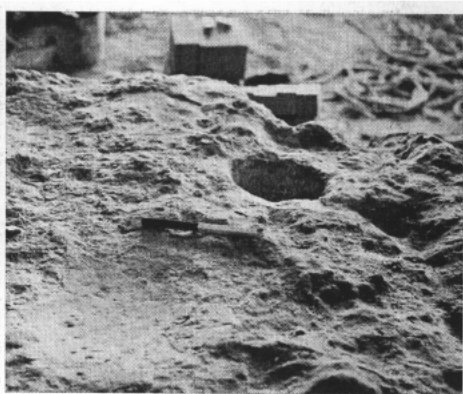
3. המעיינות בתחתית הוקסה  
[למאמרו של פ. בריאדון]



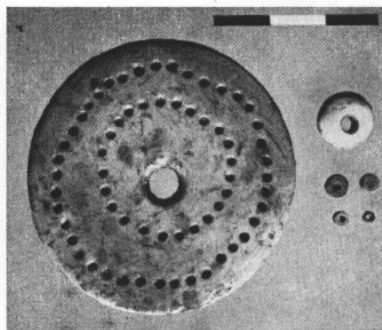
2. סולס-חבלים אל מערה 1



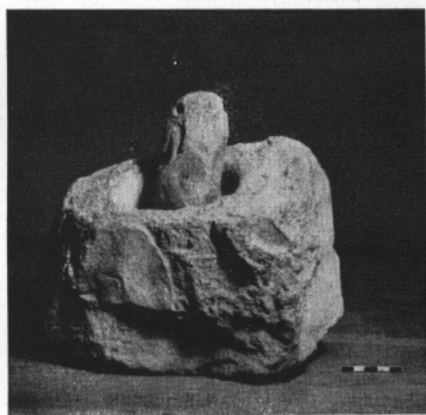
4. אולם ב', רצפות כבושות א'-ב'



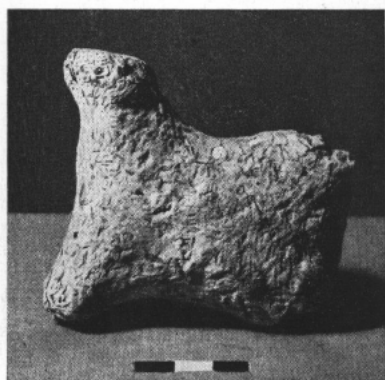
1. מכתש ומתקן-שחיקה בתוך סלע-המפולת



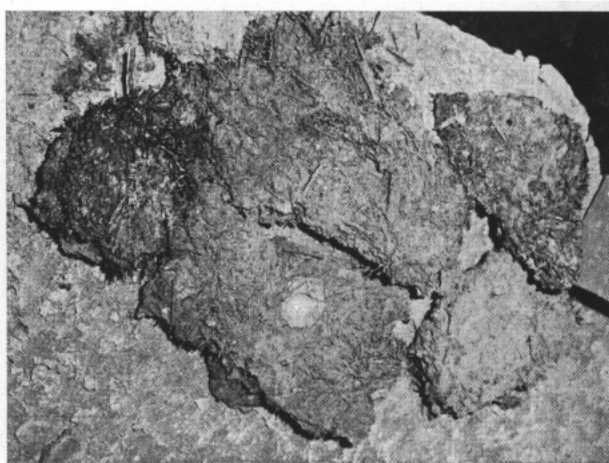
5. עיגול וחרוז עשויים משהב, חרוזים מפאירוס



2. מכתש-אבן ועלי

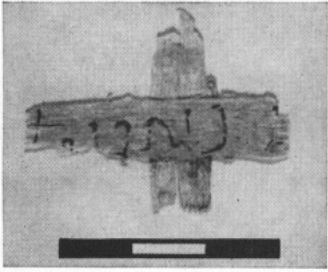


6. פסיל-כבש עשוי מחמר

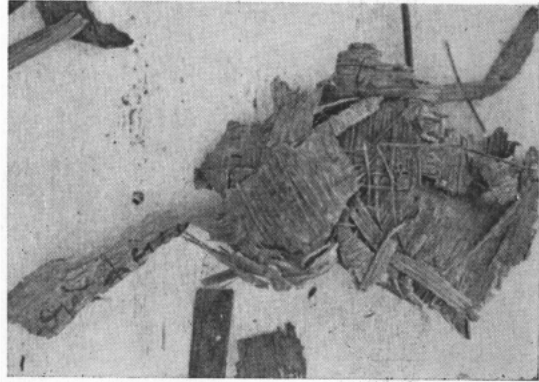


3. מראה הרצפה הכבושה

[למאמרו של פ. בראדון]



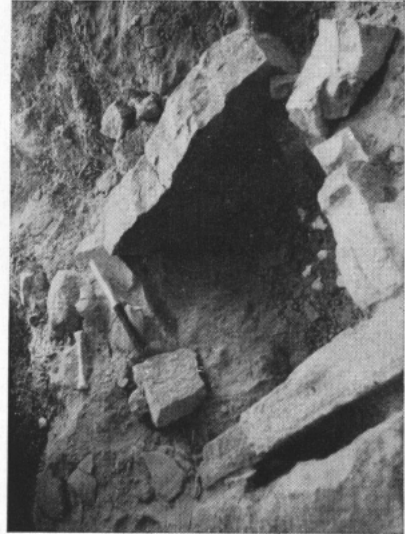
2. הקטע של הפאפירוס העברי



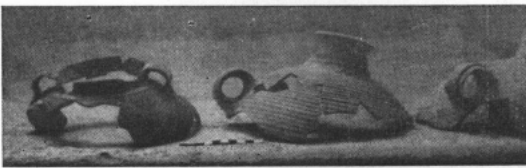
1. מראה הפאפירוס היווני המקופל בעת הימצאו



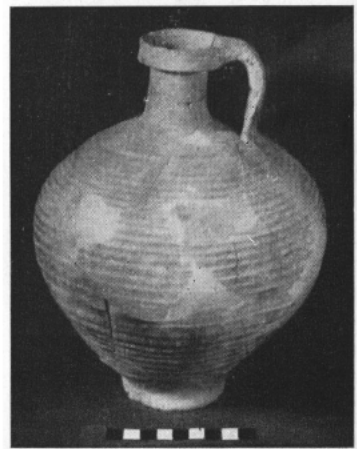
4. כיריים מעוגלים באולם א'



3. כיריים מרובעים באולם א'



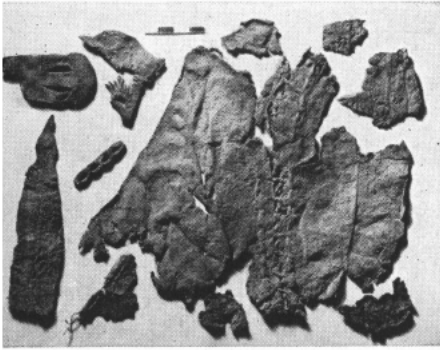
6. כדים וסיר



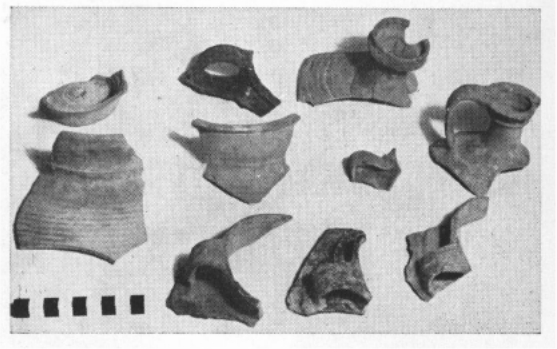
5. פך

[למאמרו של פ. בריאדון]

לוח י"ט



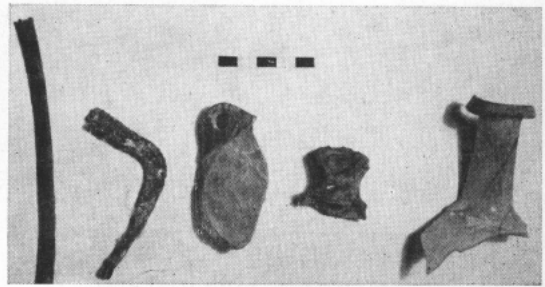
3. שתי חתיכות-עור מאוחות בחוטים, כנראה, חלק ממעיל; קישוטי-עור שונים



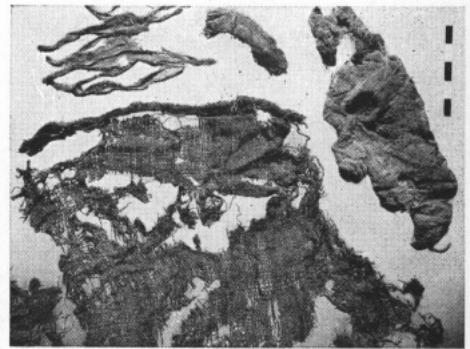
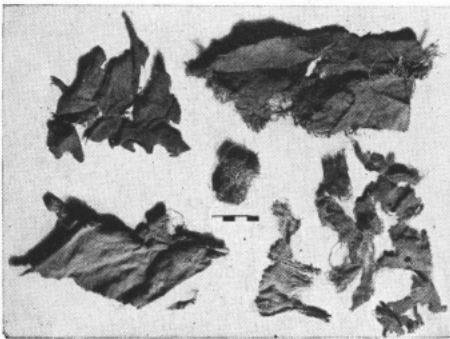
1. שברי כדים, פכים וסירים



4. סליל-חוטים על-גבי חלוק-אבן



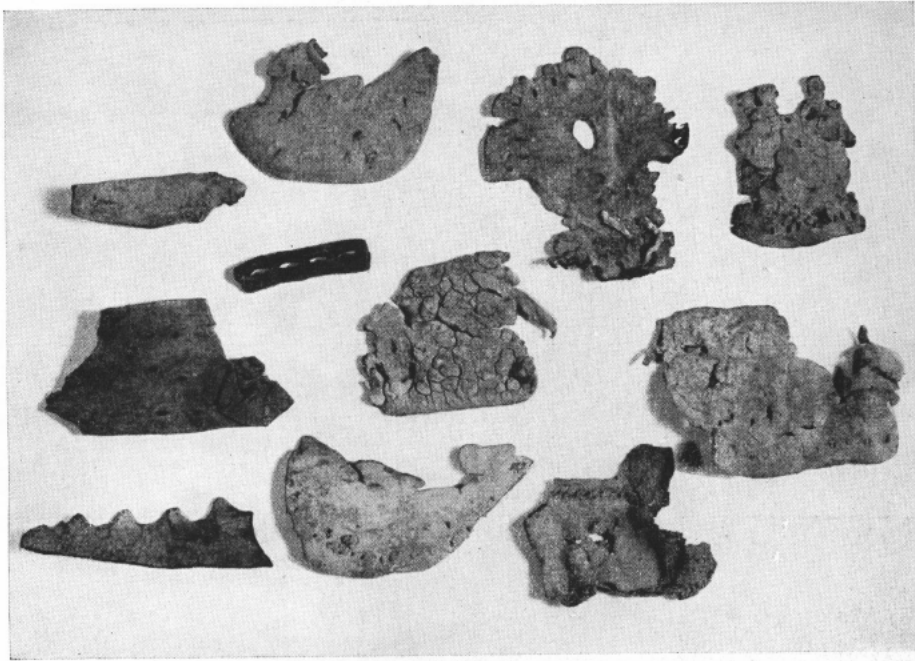
2. שברי-זכוכית, נרות וחפצי-ברזל



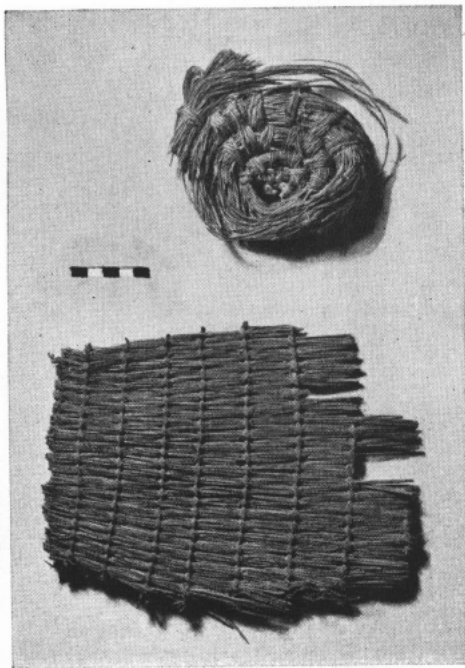
[למאמרו של פ. בר-אדון]

5-6. שיירי-אריגים

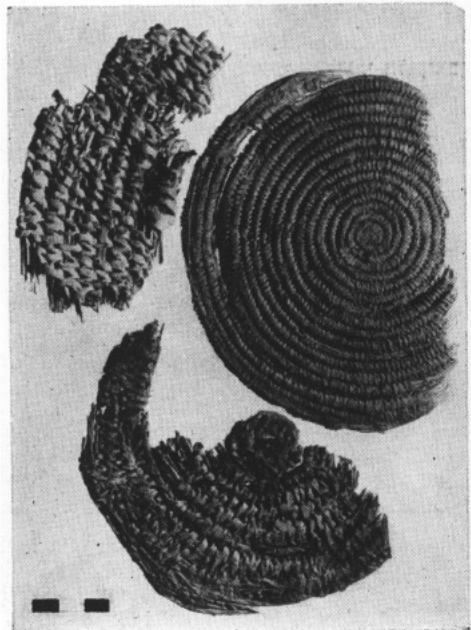




1. שרידי סנדלי-עור



3. מחצלות וחפצייקש מהשכבה הכלקוליתית  
[למאמרו של פ. בריאדון]



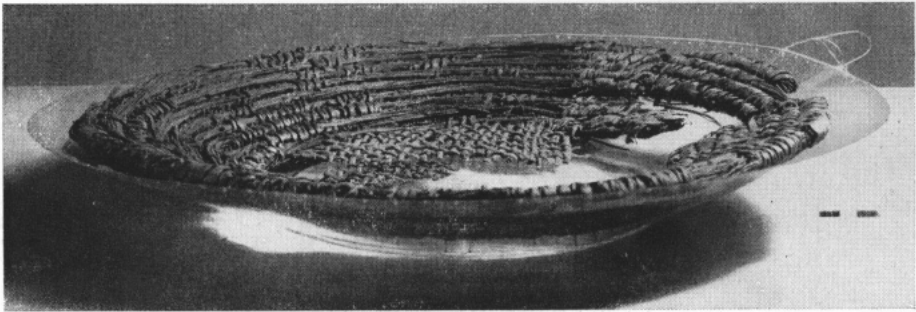
2. טסייקש



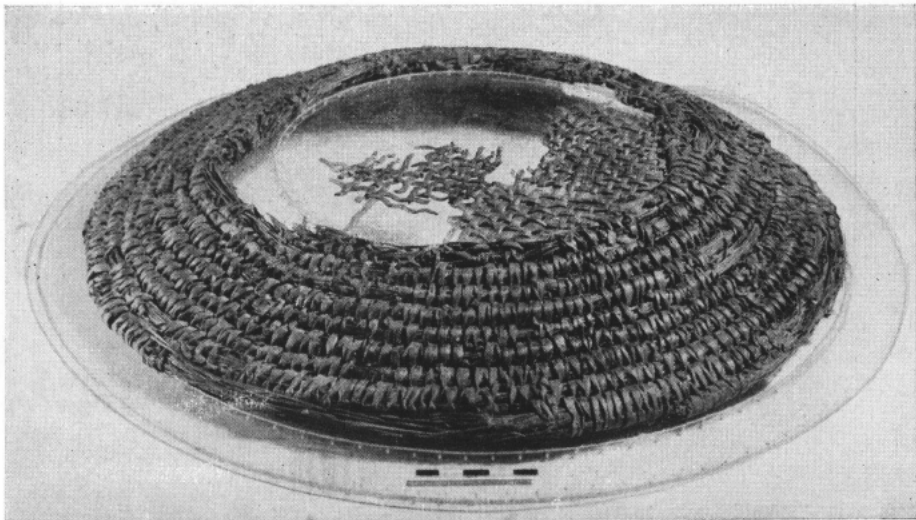
לוח כ"א



1. הכברה באתר ולידה שבר של כד

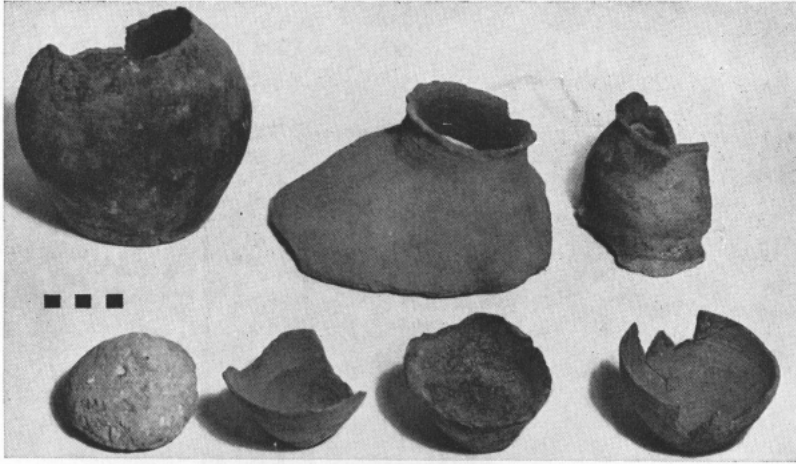


2. הכברה לאחר שיפוצה: מבט לפנים

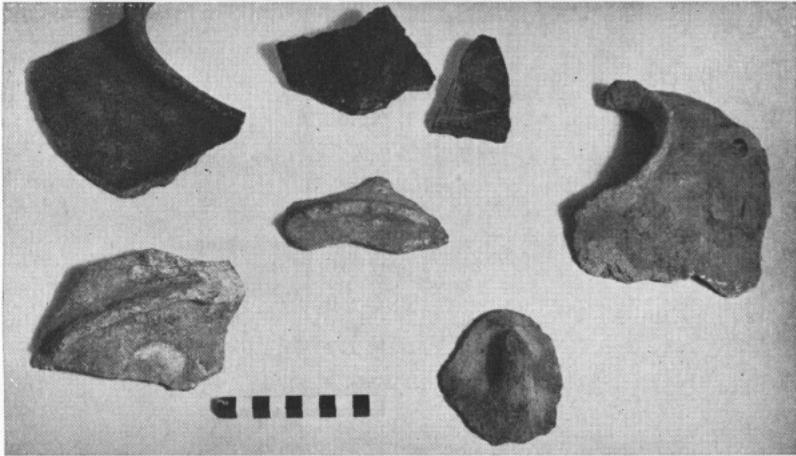


3. הכברה לאחר שיפוצה: מבט לאחור

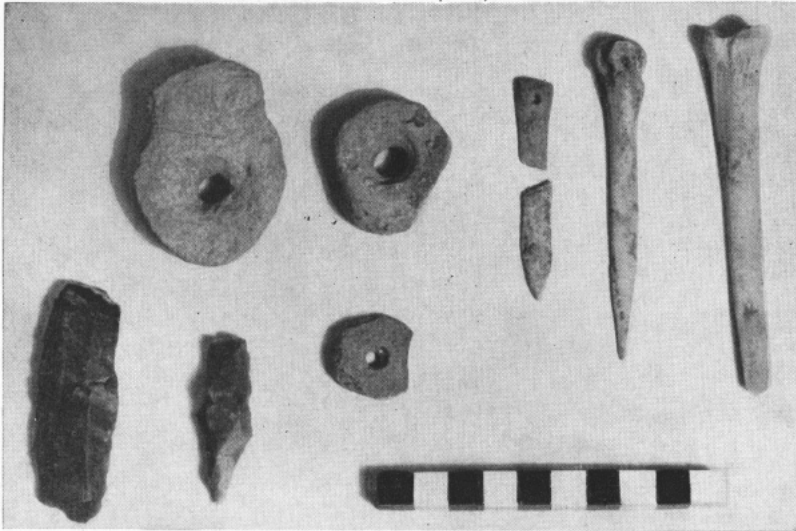
[למאמרו של פ. בריאדון]



1. פערור, כד, שברי־מחבצה, קעריות, גר, פקס עשוי טין



2. סירים, ידיות־מדף ונקב, שברי־סיר ועליו עיטורי הריצים



3. מרצעים של עצם, פלכי אבן וחרס, כלי־צור [למאמרו של פ. ברי־אדון]