

ביצורי החשמונאים ומעמדה של קומראן בצפון ים-המלח*

פסח בר-אדון

התאם לצרכים האסטראטגיים והכלכליים, ואף החברתיים, של כל אתר ואתר (ראה לוח סד: 1,2,3).

המשותף והאופייני לאתרים אלה הוא כדלהלן:

א. הפתחים כמבנים, הבנויים בכל האתרים מאבני גוויל בינוניות וגדולות, הותקנו מאבני-חול שהובאו ממרחקים והן מסותתות בסיתות-שוליים (סיתות הרר דיאני), והן אל-נכון קדומות יותר — כפי שנראה להלן. כך במצודת קצר אליהוד, בעין פשחה ובקומראן. במצודת רג'ם אל-בחר לא נשתירו הפתחים באתרם ושרידיהם פזורים בתוך המפולת, אלא שניתן לשחזרם בנקל לפי מזוונות הפתחים ומפתיניהם, על פותותיהם, שנבנו מאותן אבני-חול מסותתות. שרידים מכל אלה נמצאים גם בעין ג'היר (לוח סד: 4; סה: 1-3).

ב. תווי-הסתתים הם אותם תווים בכל המצודות והאתרים. למשל A, X, P, V ועוד (לוח סה: 4; רסו: 1).
ג. בשתי המצודות, קצר אליהוד ורג'ם אל-בחר, נתגלו אפריזים בעלי עיטור משונן דומה (ציור 2; לוח סו: 2-3). ברג'ם אל-בחר, בחלק המזרחי, נחשפו מבין עיי המפולת גם חוליות-עמוד, וכמותן, במספר רב יותר ואף עם תושבות, נמצאו בקומראן (לוח סו: 4; רסו: 1). לדעתי, חוליות אלה שייכות באופן אורגני למבנים, ולא הובאו מבחוץ. הנחת זו מבוססת על ווי-ברזל המחברים את החוליות, אשר נשתירו לידן ברג'ם אל-בחר, ועל ציור שנשתמר ממסע בארץ בשנת 1817/8⁴. כציור זה ניתן לראות עמודים וחוליות עמודים רבים הפזורים מעל החלק הצפוני-מערבי של רג'ם אל-בחר. אולם, הללו נעלמו ואינם, להוציא אותם שגילינו מתחת למפולת — סימן שנשדדו במשך השנים. סביר אפוא להניח, שכך קרה גם בקומראן ובמצודת קצר אליהוד.

ד. בורות המים בקומראן ובמצודת קצר אליהוד מטויחים באותו מלט-טיט (לוח סו: 2). באופן דומה הותקנו גם התעלות לאיסוף מיי-הגשמים בוואדי קומראן ומי-מעיינות עיליים, שכיום הם חרבים, בעין פשחה, ששימשו את צורכי המתיישבים.

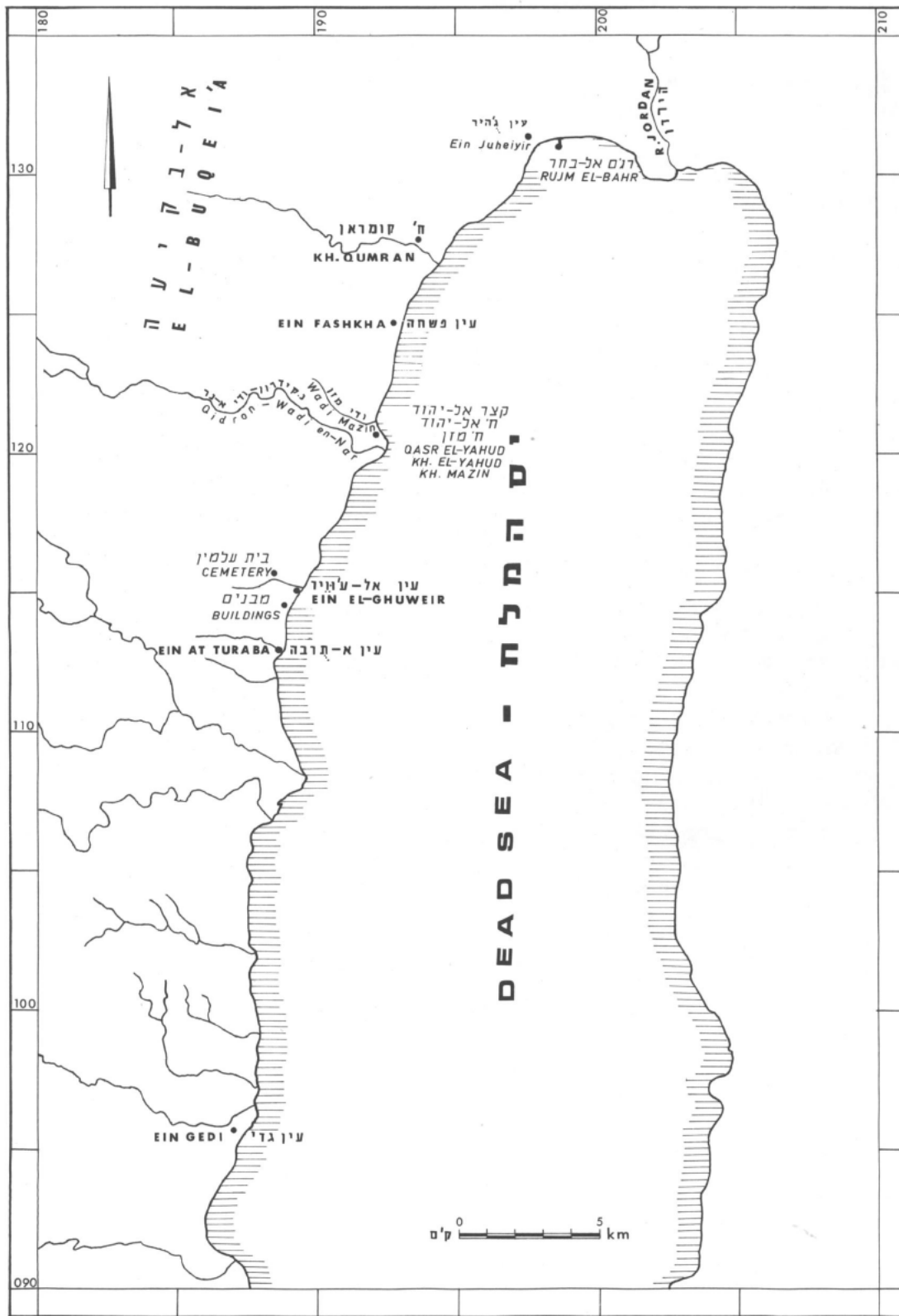
נשאלת השאלה: מי בנה את כל אלה?

אין בידינו עדויות במקורות הספרותיים על ייסודם ועל מיסדם של האתרים המחודשים האלה. שורשיהם אל-נכון בתקופה הישראלית, ועלינו להיעזר במידת

יכול עשיר, מן התקופה הכלקוליתית, התקופה הישראלית ותקופת בית שני, נצטבר עקב החפירות שערכתי עם משלחתי, מאז מלחמת ששת הימים ועד היום, כמערות, באתרים ובמצודות במדבר-יהודה ול' אורך חוף ים-המלח. עוד לפני שיפורסם דו"ח כולל ומפורט על תוצאות חפירות אלה רצוני לייחד את הדיבור על הביצורים והאתרים מן התקופה החשמונאית בצפון ים-המלח (ראה ציור 1), שמהם ניתן, דומני, להסיק כבר עתה, מתוך פריטים ארכיטקטוניים וכלים זהים, מסקנות וסיכומים ראשוניים. כוונתי למצודה הנמצאת מצפון למוצא נחל קדרון (ואדי אינר), ממול לוואדי מזין שבקרבתו, מצודה המכונה כפי הערבים 'קצר אליהוד', וגם 'חרבת אליהוד', או 'חרבת מזין' (נ"צ 1920/1211). כינויים אלה אינם מסומנים כמפות הכוללות, אלא כאלה של נוסעים וחופרים.¹ מידותיה של המצודה 28×44 מ' וגובהה למעלה משישה מ'. כמו כן אדון במצודה שעל חצי-האי שבצפון ים-המלח, רג'ם אל-בחר, המכונה כפי הערבים גם 'רג'ם אלוט'.² מידותיה, בעין, 20×42 מ', וגובהה מגיע כדי 2.3 מ'. חצי-האי מחובר לחוף הים על-ידי סוללה מלאכותית והמצודה מוקפת במחסומי-אבן של שוברי-גלים. גודל חצי-האי 150×200 מ' בקירוב ורוחב הסוללה 8-12 מ'. הקיר הדרומי וחלק מן השער המשוער במערב מכוסמים בגליהים. כמו-כן נמצא בבדיקה איזור המעין הקטן עין ג'היר, שמימו טובים לשתייה, והנמצא במרחק של 800 מ' בערך מצפון מערב למצודה. מן המבנים הקדומים שהיו סביבו נשתירו רק שרידים מעטים, לאחר שהליגיון הערבי הקים בקרבתו היפודרום.

על האתרים הנזכרים יש להוסיף את האתרים הידועים קומראן ועין-פשחה, המקובלים כיישובי כת מדבר-יהודה וכן רשת של מצודות, או מגדלים-מוצבים, שהורקמו בנקודות אסטראטגיות כמעלות ההרים ובהמשכם, שיש ביניהם 'קשר-עין', ודרכים מוליכות מהם אל מעברי ההרים בוקיעה, הורקניה, הרי יהודה וירושלים, כפי שהעלינו בסקר שערכנו בשנים 1967-1968.³

חושבני, שיש בסיס סביר להניח, שכל המצודות והאתרים האלה הם מכלול אחד וניבנו לפי תכנון ממלכתי מחושב היטב בידי ארכיטקטונית אחידה ובי- * מתוך הרצאה בקונגרס הארכיאולוגי החמישי בירושלים, 1978.

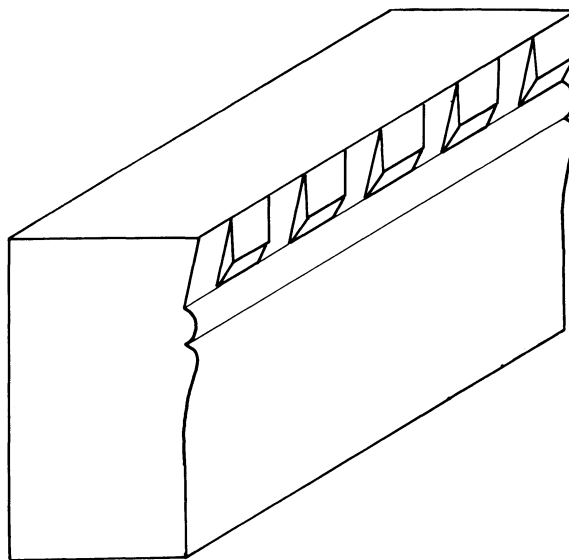


צור 1: מפת האיזור

שכן העמודים המפוארים אינם הולמים את אורח-החיים הפשוט והנוזרי של אנשי כת קומראן. וגם לא סביר להניח, שאלה התיישבו במקום על דעת עצמם ומתוך חריגה מן המערך האסטרטגי הכולל וללא קבלת אישור-מראש של השלטון הממלכתי. ככל הנראה ניצל יוחנן הורקנוס את תשוקתם לחיות על-פי דרכם מיגיע כפיהם ואת הסתפקותם במועט, הרחק משאון הערים ובצוותא על-מנת ליישבם במרוכז. ואולי גם חזה הורקנוס מראש את הסכנה הטמונה באנשי הכת ובהלך-מחשבתם והקדים להרחיק כוח מתסיס זה ממור קדי השפעה על המוני-עם, לכל יערערו את יסודות המימסד, השלטון והכהונה.

כמורכב סביר להניח, שגידולי החקלאות והמטעים המפורסמים, ובמיוחד עצי התמר והאפרסמון שהש-תבחו בהם עי'גדי ויריחו, וכן גידולי בעלי-חיים, הם שהיוו את תוצרתם של חקלאי קומראן—עין פשח'ה. ומסתבר, שהמצודות קצר אל-יהוד ור'ג'ם אל-בחר שימשו גם כמעגני ספינות, בשמשן לאיסוף כופר מן הים או להעברת מטענים מן הגדה המזרחית לגדה המערבית והצפונית של ים-המלח, משם הועברו בדרך המדבר לשיווק בפנים הארץ. הספנות בים המלח ראשיתה, לפחות, בתקופה ההלניסטית הקדומה.⁹

ראוי לציין, שבכל חיפושי הרבים אחר קברים מסביב למצודות האמורות, לא מצאתי אף קבר אחד, מחוץ לבית-הקברות שבקומראן המכיל למעלה מאלף קבר. סבירה אפוא מאוד ההשערה שהעלה פרופ' ידן במגילת המקדש,¹⁰ שהיה זה בית-קברות מרכזי ליי-שובי האיזור כולו. וכאן אולי מותר להוסיף סברה, שגם שומרי המצודות וחיליהן היו מבין אנשי הכת, שכן כל הקברים כולם, ללא יוצא מן הכלל, ערוכים באותה צורה אופיינית, בכיוון צפון-דרום, וכרייתם זהה: מהמורה שלרוב כוך כרוי בצדה המזרחי. וכך גם בבית-הקברות שבעין אל-ע'ייר.¹¹ ונראה, שצורת קבורה זו מיוחדת לאנשי כת מדבר-יהודה. לדעת ידן נתחברה 'מגילת המקדש' בשלהי המאה השנייה או בראשית המאה הראשונה לפנה"ס, כאשר מלחמות החשמונאים היו משני הסוגים גם יחד: מלחמת מצווה — היא מלחמת חובה — ומלחמת רשות, המחייבת שאילה באורים-ותומים; בשתייהן חובה על המגויסים להיענות לצו המלך ואין אפוא כל מניעה לאנשי הכת לנהוג לפיו. על רוח-הקרב שלהם ניתן להסיק גם ממגילת 'מלחמת בני אור בבני חושך'¹² וכן מדברי יוסף בן מתתיהו,¹³ אם אכן כת מדבר-יהודה זהה עם האיסיים, שעליהם מסופר כי בצאתם למסעות היו לוקחים עמם כלי-נשק כנגד השודדים ובוודאי גם היטיבו להשתמש בהם, והרי בקומראן היה קיים גם מגדל שמירה והגנה; היה פה כנראה שילוב של התנחלות והגנה.



ציור 2: אפריז בעל עיטור משונן (משוחזר)

יכולתנו בממצא הארכיאולוגי. בחפירותיו בח'רבת קומראן ועין פשח'ה מצא האב די'ו, כי שלב 1a הוא ראשיתה של ההתיישבות המחדשת שם, והוא מייחסה, על-פי הממצא הקיראמי, לימי יוחנן הורקנוס ואת המשכה — שלב 1b ואילך — לאלכסנדר ינאי וכו'.⁵ למסקנה דומה הגעתי, לפי ממצאים זהים, גם באתר של יישוב נוסף של כת קומראן בעין אל-ע'ייר, כ-15 ק"מ דרומית מקומראן,⁶ וכן בעקבות חפירותי במצודת קצר אל-יהוד ובמצודת ר'ג'ם אל-בחר (לוח סז:3).⁷ פרופ' מזר סובר, כי שכבה 2 בחפירותיו בעי'גדי, שיישובה מחדש, התפתחה ושגשגה חלו לאחר מכן, ראשיתה בימי יוחנן הורקנוס, כאשר כבש את אידומיה וכפה גיור על אוכלוסייתה, והוא 'שהפך את נווה המדבר לאחוזות בית החשמונאי והושיב בה אריסים'.⁸ ניתן אפוא להניח, שבעת כיבוש מידבא וסימונה והתפשטותו בעבר-הירדן המזרחי, כשהוא נשען על היישוב היהודי בארץ טוביה, ולאחר-מכן במלחמתו בשומרונים, זקוק היה יוחנן הורקנוס לחוליות-מקשרות בשני עברי הירדן ולמערך הגנה חזק השולט על מקורות-המים, על מעברות-הירדן, על ערבות יריחו ועל בקעת הירדן. וגם כאן, כבעי'גדי, היה שילוב של יישוב חקלאי, שתושביו אריסים, בנווה קומראן—עין פשח'ה יחד עם היערכות אסטרטגית מצפון ומדרום להם ועל הסת-עפות הדרכים במדבר, בכיוון ירושלים והרי יהודה.

ומסתבר, ששיבוץ כת מדבר-יהודה בתוך היישוב החקלאי קומראן—עין פשח'ה נעשה לאחר ביצוע התכנית הממלכתית או בזמן ביצועה ותוך התאמתה לצורכי המתיישבים-האריסים, על אורח-חיהם המיוחד,

בות ואדי מזין וח'רבת מזין); ודרומה מהן, את עין ע'ייר עם הנכשן; את עין תורבה עם עיר המלח ועי'גדי — אלה שש הערים וחצריהן למטה בני־יהודה שבספר יהושע ט"ו 61–62, וכולן על חופו המערבי של ים־המלח.

ואשר לשמותיהם המקראיים של האתרים האלה, שבהם נמצאו גם ממצאים מן התקופה הישראלית ב, נראה לי שיש לזהות את רג'ם אל־בחר עם בית הערבה; את קומראן—עין פשח'ה עם סככה (בעקבות 'מגילת הנחושת');¹⁴ את קצר אל־יהוד עם מדין (בעק'

הערות

Ceramic Chronology 200 B.C.–70 A.D., New Haven 1961 סיר הבישול מקביל לטיפוס 71:1 (שם, עמ' 184–187), מפרק הזמן שבין 200 לפנה"ס—70 לסה"נ; הפכית מקבילה לטיפוס 2–1:31 (עמ' 162–163), מפרק הזמן שבין 200–150 לפנה"ס—70 לסה"נ, ובדומה לכך הצלחות. וראה בר־אדון (לעיל, הערה 6), עמ' 76–80, וחות ציורים 6, 8; בנוסח האנגלי: 12, 14, Fig. 12, 14, pp. 11–13, *ibid.*, ושם הקבלותיהם לטיפוסי הכלים בקומראן. אמנם, כל אלה הם טיפוסי המשך, אבל ראשיתם בתוך המסגרת של ראשית היישוב. 8. ראה: ב' מזר, ט' דותן וע' דונייבסקי, 'עי'גדי', ידיעות, שנה כ"ז, א–ב (תשכ"ג), עמ' 6 ואילך. 9. שם, עמ' 5, הערה 10. 10. י' ידן, מגילת המקדש, ירושלים תשל"ז, כרך א, עמ' 251, 274–275; כרך ב, עמ' נח ואילך. 11. בר־אדון (לעיל, הערה 6), עמ' 84 ואילך. 12. י' ידן, מגילת מלחמת בני אור בכני חושך, ירושלים 1955. 13. תולדות מלחמות היהודים עם הרומאים (תרגום שמחוני), ספר ב', VIII, ד: '...ועל כן אינם לוקחים אתם דבר בצאתם למסעיהם, מלבד כלי־נשק כנגד שודדים'; וראה: א"מ הברמן, מגילות מדבר־יהודה, תל־אביב 1959, עמ' 28. 14. J.T. Milik, *Discoveries in the Judean Desert of Jordan* III, *Les Petites Grottes de Qumran*, Oxford 1962, p. 289, col. V, Pls. LVI–LVII; בקבר שבנחל הכפא / בכיאה מיריחו לסככא.

F. de Saulcy, *Voyage autour de la Mer Morte* 1850–1851, Paris 1853, Atlas, Fle. 2 (Kherbet el Yahoud); H.E. Stuchbury & G.R. Nicholl, *Khirbet Mazin*, ADAJ 1962, pp. 96–103. H. Schultz, 'Zwei Häfen aus römischer Zeit am Toten Meer', *ZDPV*, LXXXII (1966), p. 140. 3. פ' בר־אדון, יהודה שומרון וגולן, סקר ארכיאולוגי בשנת תשכ"ח, ירושלים תשל"ב, עמ' 92–142, ובמיוחד עמ' 94. 4. Auguste Forbin, *Ansichten zu Forbins Reise in den Jahren 1817–1818* (78 Pls. in portfolio) והאוניברסיטאי בירושלים. הריני מודה לגב' צפורה קליין שהסכה את תשומת־לבי לציור זה. R. de Vaux, *RB*, LXIII (1956), p. 544; *ibid.*, LXVI (1959), p. 250. 6. פ' בר־אדון, 'יישוב נוסף של כת מדבר־יהודה בעין אל־ע'ייר שבחוף ים־המלח', ארץ־ישראל, י (ספר שזר), ירושלים תשל"ב, עמ' idem, 'Another Settlement of the Judean Desert Sect: 89–72 at 'En el-Ghuweir on the Shores of the Dead Sea', *BASOR*, 227 (October 1977), pp. 1–25. 7. בלוח הובאו מספר כלים לדוגמה. כל הממצא לפרטיו יפורסם בדו"ח המלא של החפירה. וראה: P.W. Lapp, *Palestinian*



2. מצודת קצר אליהוד, מבט מצפון־מזרח, מלפנים שובר גלים.



1. מצודת קצר אליהוד או ח'רבת מזין. מבט ממזרח. ברקע, משמאל, נחל קדרון (ואדי אינר) ומימין - ואדי מזין.



4. מצודת קצר אליהוד. מבט ממזרח. מזוזות השער בנויות מאבנים מסותתות.

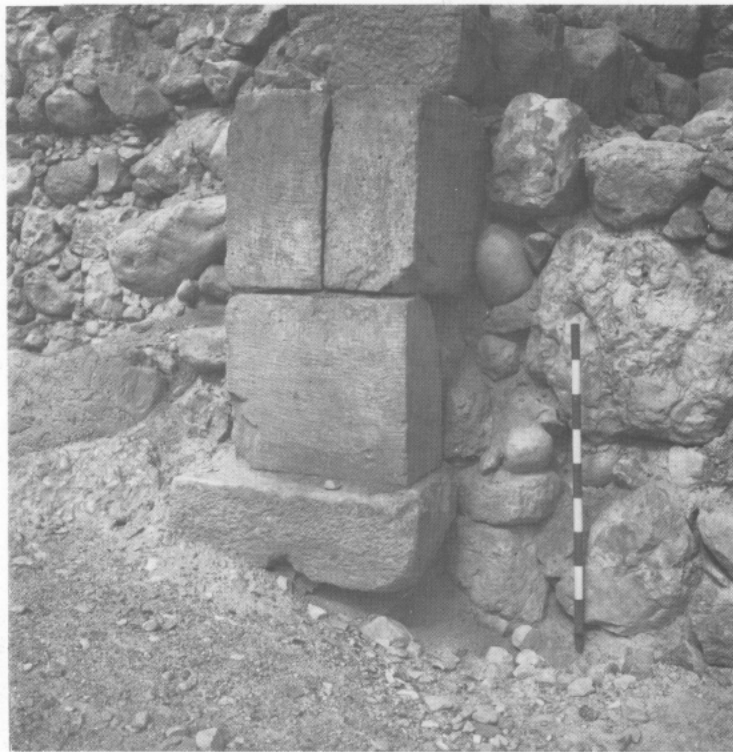


3. מצודת קצר אליהוד, מבט מצפון.

לוח סה



2. מצודת קצר אליהוד - המזווה הצפונית.



1. מצודת קצר אליהוד - המזווה הדרומית.



4. מצודת רג'ם אל-בחר. תרסתתים.



3. מבנה בעין פשחה. אחד הפתחים הכנויים אבנים מסותתות. מבט ממזרח.

פסח בר-אדון—ביצורי החשמונאים ומעמדה של קומראן בצפון ים-המלח



2. מצודת רג'ם אל־בחר, אפריזו בעל עיטור משונן.



1. תרסתתים במצודת קצר אליהוד.



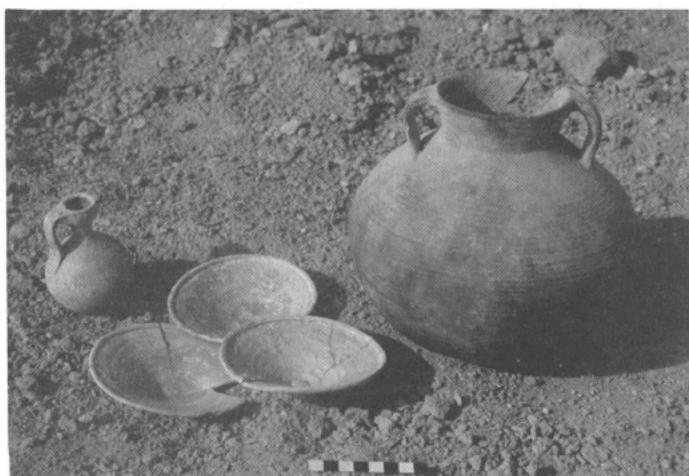
4. חוליות עמודי אבן ותושבת בקומראן.



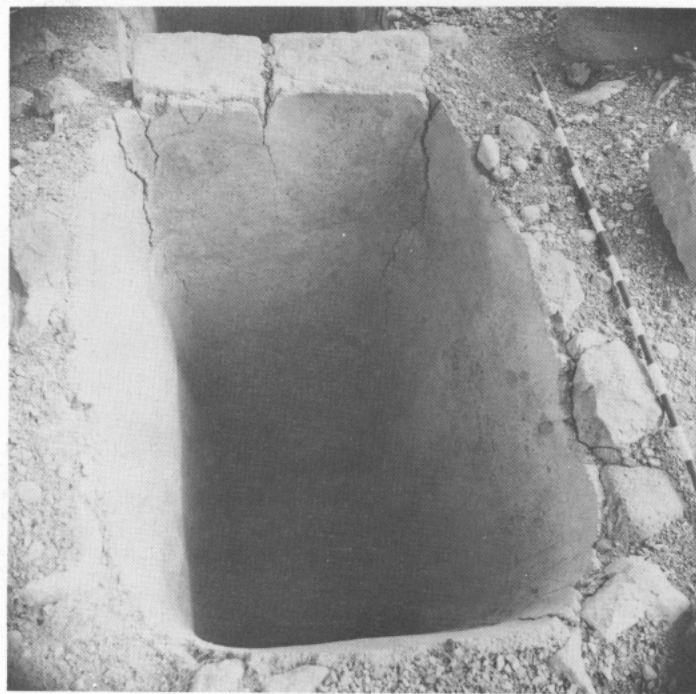
3. אפריזו בעל עיטור משונן במצודת קצר אליהוד.



1. חוליות עמודי אבן ברג'ם אל-בחר, ליד הקיר המזרחי.



3. אחדים מטיפוסי כלי-החרס שנמצאו במצודות קצר אליהוד ורג'ם אל-בחר (כלים דומים לאלה נמצאו בקומראן ובעין פשח'ה).



2. אחד מבורות המים המטויחים במצודת קצר אליהוד.

פסח בראדון—ביצורי החשמונאים ומעמדה של קומראן בצפון ים-המלח