

דגמי יישוב בתקופה הניאוליתית הקדם-קראמית בארץ-ישראל ובסיני

עופר בר-יוסף

דברי פתיחה: אברהם רונן
משתתפים בדיון: ארנסט אליעזר ורשנר
רם גופנא



מוגן בזכויות יוצרים

הדיון התקיים בחיפה
בי"ז סיוון תש"ם (1.6.1980)

דברי פתיחה

אברהם רונן

נושא הדיון הוא אחת ההתפתחויות החשובות ביותר שאירעו בתולדות האדם, שהשפיעה עלינו – החיים כאן היום – יותר מכל התפתחות אחרת שקדמה לה: המעבר מכלכלת הציד והלקט, שהאדם הקדמון היה רגיל לה במשך למעלה משני מיליון שנים, לביות ויישוב-קבע, אשר חל רק לפני כ-10,000 שנים. הערים בהן אנו גרים, צפיפות האוכלוסין בעולמנו, הערך של אדמה חקלאית בימינו וחשיבות הקרקע בכלל, הטכנולוגיה בת-זמננו: כל אלה הינם תוצאותיה של תופעה זו שקרחה לפני אלפי שנים כה מועטות.

אין לתאר תופעה זו כמהפכה בת-יום, אלא, כפי שמראה המחקר הנעזר בשיטות תיארוך משוכללות, מדובר בתהליך אשר ראשיתו באלף העשירי לפנה"ס וסופו, כנראה, באלף החמישי לפנה"ס. פרק-זמן זה, מאז נבנו יישובי הקבע הראשונים ועד להופעת מלוא הסימנים של ביות חיות וצמחים, הינו קריטי בתולדותינו. קשה מאוד לדעת מתי בדיוק החל תהליך הביות, כיצד הוחל ומדוע החל במקום שהחל ולא במקומות אחרים. מאומה לא מונע את האדם מלכלוא חיות במכלאה ולהשתמש בהן כמבויתות לכל דבר, בעוד שבעצם ביות אלה אינן אלא חיות-בר. הארכיאולוג המוצא את שרידי עצמותיהן, עדיין לא מבחין בהן סימנים של ביות. באופן דומה זורע החקלאי הקדמון תבואה וקוצר אותה, אבל הוא קוצר תבואת-בר שבגרעיניה אין שום סימנים של ביות. כיצד אם כן, ניתן לתהות אחר השינוי הזה?

אחת הדרכים היא לבחון את הדברים מן הצד החברתי. מחקר זה נמצא עדיין כחיתוליו, אך ניתן לשער כי דפוסי היישוב, צורותיו ומיקום האתרים עשויים לשקף את המעבר לביות. זאת בנוסף לחקר עצמותיהם של בעלי החיים וצורות התבואה – סימניו הבולטים של הביות. דומה כי בשנים האחרונות איש לא חקר תחום זה בארצנו יותר מפרופ' ברייטוסף; בנגב, בסיני, בעמק-הירדן ובמקומות אחרים. כמו-כן יש לציין את מחקריה של תמר נוי ואת אלה של המשלחת הצרפתית בראשות ז' פרו. לסיכומו של המחקר בתחום זה והארתו מצדדים שונים מוקדש דיון זה.

דגמי יישוב בתקופה הניאוליתית הקדם-קראמית בארץ-ישראל ובסיני

עופר בר-יוסף

מבוא

לפני כשני עשורים החל להתפתח במחקר הארכיאולוגי תחום חדש הקרוי כיום בשם 'ארכיאולוגיה מְרָחֶבֶת'. עיקר עניינו בתרומתו של ממד המרחב להבנת המשמעות של הארגון בשטח (תוך-יישובי, בין-יישובי, בין-אזורי). הזיהוי של הסדר הארגוני שימש בסיס לפרשנות חברתית-כלכלית. כך, למשל, אותרו בתוך היישובים אזורי פעילות דתית, שלטונית, כלכלית וכד' (נושא שהמחקר הארכיאולוגי עסק בו כבר לפני עשרות שנים), או נקבעו סדרי הגודל בין היישובים בחבל-ארץ מוגדר במטרה לשחזר את המערך החברתי (שבת, עיר-מדינה וכד').¹

הצורך במחקר מסוג זה נבע מכך שבמרבית שטחן של יבשות אירופה, אסיה ואפריקה נמשכו התקופות הפרהיסטוריות עד ימי-הביניים ולעתים עד הכיבוש הקולוניאליסטי של המעצמות האירופיות. רק חבלי-ארץ כמו המזרח הקדמון, הודו, סין ואגן הים-התיכון משופעים בתעודות היסטוריות החל מן האלף הרביעי והשלישי לפנה"ס, או מתקופות מאוחרות יותר. מכל מקום, הניסיון לשחזר את תולדותיהן של יחידות חברתיות, המתבטאות בממצא הארכיאולוגי במספר רב של אתרים בעלי גודל ותכולה מגוונים, הביא לחיפוש אחר גישה מחקרית חדשה. זו נמצאה בגיאוגרפיה היישובית אשר עסקה מזה עשרות שנים במחקרים אזוריים.² עם הכנסתם של מודלים מתמאטיים לשימוש בתחום מחקרי זה, נמצא המְחָשֵׁב כלי יעיל לטיפול בכמויות המידע האדירות. בדרך דומה התפתחה הארכיאולוגיה המרחבית, אשר למרות השימוש בעזרי-מפון מודרניים, חייבת להשיג את המידע הטמון בקרקע בטכניקות חפירה מגוונות. כיוון שהשאלות המוצגות כעת שונות במידה ניכרת מאלו שנשאלו בעבר, משתנות אף דרכי עבודת השדה. לעתים קרובות מועבר הדגש מחפירת אתר אחד במשך 10-15 שנים (דרך הגורמת להופעת הפרסום הסופי כעבור שנים רבות) לביצוען של חפירות מצומצמות במספר רב של אתרים. אלו ניתנות להגדרה כחפירות-ניסיון או בורות-בדיקה, ומטרתן לעמוד על גודלם של האתרים בתקופות שונות, הגדרת התקופות (על-סמך שכיחויות של טיפוסים כלי-חרס או כלי-צור) וכד'. לעתים נבחרים כיעדים לחפירות שיטתיות אתר מרכזי אחד ושניים-שלושה אתרים קטנים יותר, במגמה לעמוד על אופיים של יישוב מרכזי

1 על ארכיאולוגיה מרחבית ראה: I. Hodder & C. Orton, *Spatial analysis in archaeology*, Cambridge 1976.
2 M.D.I. Chisholm, *Rural Settlement and land-use: an essay in location*, London 1962; P. Haggett, *Locational analysis in human geography*, London 1965. שיטות מחקר בגיאוגרפיה רניונית, ירושלים תשל"ה.

ויישובי־סֶמֶךְ המצויים במרחקים שונים ממנו. כך קרה שהמחקר האזורי הפך להיות מקובל ונפוץ בארכיאולוגיה.³

כיוון שהארכיאולוגיה המרחבית עוסקת בפרקי־זמן ארוכים, נוצר, כמו בגיאוגרפיה יישובית, הצורך בשיתוף־פעולה עם חוקרים מתחומים אחרים, כגון גיאולוגיה, זואולוגיה, בוטניקה וכד'. המטרה המשותפת לכולם היא הרצון לעמוד על מידת השינויים הסביבתיים שחלו בתקופות הנדונות. שינויים אלה עשויים להיות הגורם לפעילות אנושית מסוימת ולעתים אף התוצאה של פעילות חֶכְרַח בני־אדם (כמו שריפת יערות, מרעה־יתר וכד').

על רקע הערות־פתיחה כלליות אלו נקל להבין, מדוע דווקא המחקר הפרהיסטורי נשען כיום על תוצאותיהם של מחקרים אזוריים המנסים לשחזר את המֶאֶרְג היישובי ולהסיק ממנו על המבנה של המערכת החברתית־כלכלית.

קדמותן של התקופות הפרהיסטוריות מקשה לא פעם על אימוץ גישה סביבתית לעבודת השדה. האחוז הקטן של האתרים שנשתמרו מתקופות הפֶּלִיאולִית התחתון והתיכון (בערך משני מיליון שנה ועד כ־40,000 שנה לפני זמננו), ושימור הממצאים בתוך האתרים, שהוא לעתים גרוע — עושים את שיחזורן של מערכות חברתיות למלאכה קשה ביותר. ככל שעוסקים בחקירתה של תקופה הקרובה לזמננו, כך רב יותר מספר האתרים הניתן לבדיקה יסודית. כאשר ניגש החוקר לבחור את תקופת המחקר, השאלה העיקרית הניצבת לפניו היא: באיזה פרק־זמן חלו שינויים משמעותיים בדגם היישוב, אשר חקירתם תאפשר את שיחזור של התפתחות כלכלית־חברתית חשובה?

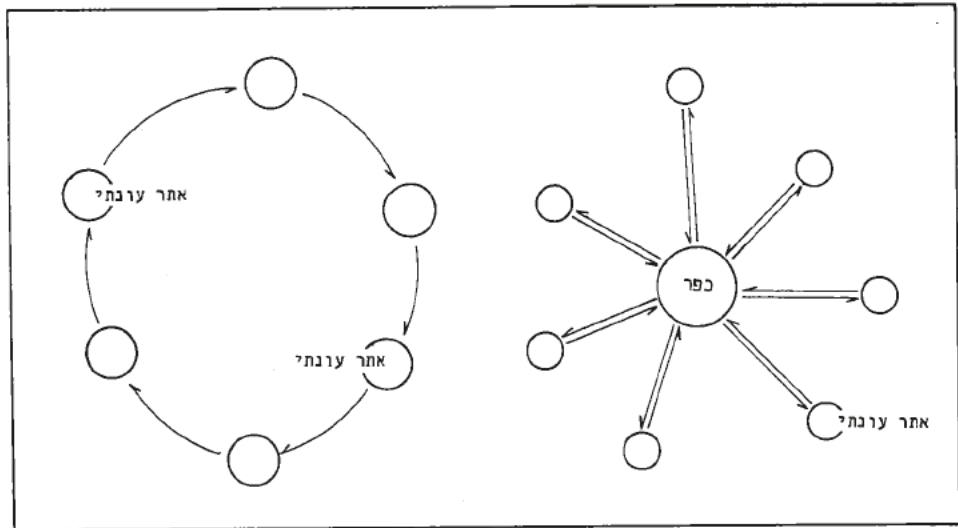
בעשור האחרון התגברה ההכרה במחקר הפרהיסטורי שמאו 'המהפכה הראשונה' של יצירת פֶּלִים בידי בני־אדם (לפני כשני מיליון שנה) ועד 'המהפכה התעשייתית' אשר החלה במאה הי"ז, לא היה אירוע קריטי בתולדות החברה כמו 'המהפכה החקלאית', הידועה גם בשמה האחר — 'המהפכה הניאוליתית'.⁴ כל דור של חוקרים עשה ועושה מאמץ ניכר להבין מדוע וכיצד התחולל שינוי זה. הניסיון להכהיר את הגורמים הביא לחקירתם של השינויים האקלימיים שהתרחשו בסוף תקופת הפֶּלִיסְטוֹקֵן וראשית הֶהוּלוֹקֵן, לחיפוש אחר העדויות הקדומות ביותר למציאותם של דגניים מבויתים, שרידי חיות שבויתו וכד'. בעוד שבמרבית המודֶלִים בהם ניסו להסביר את הגורמים והשלבים של 'המהפכה הניאוליתית' היו שינויי האקלים מאיץ חשוב, הוצעו לאחרונה כמה מודלים על־פיהם היה גידול האוכלוסיה או לחץ־אוכלוסיה המניע העיקרי לחיפוש אחר מקורות־מזון חדשים.⁵

כאשר מנסים לשחזר את גודל האוכלוסיה בעבר, מקובל להסתמך על מספרי אתרים מזוהים בני־

3 דוגמאות מובהקות למחקרים אזוריים בפרהיסטוריה של המזרח־הקרב הם המחקר שנעשה בטרם הוקם סכר אֶסְוָאן: F. Wendorf & R. Schild, *Prehistory of the Eastern Sahara*, New York 1980. בצפון־סיני נעשה עבודה דומה בג'בל מע'רה: O. Bar-Yosef & J.L. Phillips, *Prehistoric Investigations in Jebel Maghara*, (1977) *Northern Sinai, Qedem?*, ובהר הנגב: A.E. Marks (ed.), *Prehistory and Paleoenvironments in the Central Negev, Israel*, Dallas 1976 (Vol. I)-1977 (Vol. II) המחקר מזה ממערב לעמק־הנילוס. במחקרים אזוריים דומים כחוסם הארכיאולוגיה של תקופת המקרא הוחל בארץ־ישראל בשנים האחרונות.

4 המונח 'המהפכה הניאוליתית' נטבע על ידי גורדון ציילד אשר שניים מספריו החשובים תורגמו לעברית: אדם — צבת ראשונה, (תרגם ח' אברביה), תל־אביב. מה נתרש בהסטוריה (תרגם ש' גלאי), תל־אביב 1950.

5 לסיכום של המודלים העיקריים שהוצעו להסבר מוצאה של החקלאות ראה: C.A Reed, (ed), *Origins of Agriculture*, The Hague, 1977; C. Redman, *The Rise of Civilization*, San Francisco 1978. המלאה של נושא לחץ האוכלוסיה באה לביטוי בספרו הנתון במחלוקת של M.N. Cohen, *Food Crisis in Prehistory, overpopulation and the origin of agriculture*, New Haven—London 1977.



ציור 1: מערכי יסוד של דגמי יישוב. מימין – דגם רדיקאלי שבמרכזו כפר או יישוב-קבע אחר וסביבו, במרחקים שונים, אתרים עונתיים. משמאל – דגם עיגולי של חברה נודית כלשהי העוברת מאתר לאתר תוהה בו במשך פרקי-זמן קצרים. אין הוא מחייב בהכרח חזרה לאותם מקומות

התקופה, על אומדן שטחם ועל מקדם-גודל-אוכלוסיה הלקוח ממחקרים דמוגרפיים שנעשו במאה העשרים. מכאן חשיבותו של הנושא הקרוי 'דגם היישוב'. יתירה מזו, כאשר חוקרים את התקופה הניאוליתית, שבה נתרשח התהליך של פיות הדגניים וחיות העדר, מזדקר מייד הצורך לקבוע אם אתרים המתגלים בסקר או נחפרים היו יישובי-קבע או יישובים עונתיים. בעוד קיומם של אתרים עונתיים מקובל וירוע מאורח החיים של חברות-ציידים ולוקטי-מוזון, הוא מוכר פחות ממערכת החיים של חברות חקלאיות. קיומם של יישובים זמניים, ששימשו קבוצות של משפחות-איכרים רק לעונת הקציר, מוכר מדוגמאות מחבלי-ארץ שונים באגן הים-התיכון. על-כן אחת המשימות המוטלות על הארכיאולוג היא לקבוע אם האתר הנחפר על-ידו שימש למגורי-קבע כל השנה או רק למשך עונה מסוימת. מיותר לציין על-כן שאין להשתמש במספר המוחלט של האתרים – הידוע מתקופה זו או אחרת – כבסיס יחיד לקביעת גודל האוכלוסיה. מחמת המורכבות של הבעיה הנדונה כאן, נראה שיש להציג את ההתפתחות שחלה בתקופה הניאוליתית בארבעה שלבים, אשר שניים מהם נכללים בפרק הזמן הקרוי 'התקופה האפרי-פליאוליתית' ואינם שייכים ישירות לריון זה, אך יסקרו בקצרה (ראה טבלה 1), משום שייקשה על הקורא להבין את טבעם של השינויים שהתרחשו בתקופה הניאוליתית ללא הכרת דגמי היישוב של התרבויות הקודמות.⁶

6 דגמי יישוב אלו נדונו במפורט בעבודת הבאות: O. Bar-Yosef, 'The Epi-Palaeolithic in Palestine and the Sinai', F. Wendorf & A.E. Marks (eds.), *Problems in Prehistory: North Africa and the Levant*, Dallas 1975, pp. 363-378; O. Bar-Yosef, 'The Mediterranean Epi-Palaeolithic as the Background to the Neolithic Revolution', P. Sorensen & P. Mortensen (eds.), *The Origins of Agriculture and Technology: East or West Asia?*, in press; O. Bar-Yosef, 'The Epi-Palaeolithic Complexes in the Southern Levant', P. Sanlaville & J. Cauvin (eds.), *Prehistoire du Levant*, in press.

טבלה מס' 1: תקופות ותרבויות אפּי־פּליאוליתיות וניאוליתיות בארץ־ישראל ובסיני

אתרי התרבויות הפּפּאָרית והפּפּאָרית הגיאומטרית היו, ככל הנראה, אתרים עונתיים של עדות קטנות של ציידים־לקטים (1-5 משפחות), אשר ניצלו טריטוריות שקוטן כ־30-100 ק"מ. מקובל לראות את דגם היישוב המבוסס על נדידה עונתית כדגם מעגלי (ראה ציור 1), משמע, מקום המגורים מועתק מאזור אחד למישנהו בהתאם למזון הזמין בכל אחת מעונות השנה. גם בדגם נוודי כזה יש מקום לזיהוי של אתר אחד כמקום־מגורים לעונת־שנה ממושכת. אתר כזה יכולה בדרך־כלל 'אתר בסיס'

בעוד אתרי הפּפּאָרית מוגבלים בתפוצתם ללבנון, רמת עבר־הירדן וארץ־ישראל (בעיקר עד בקעת באר־שבע), נפוצים אתרי הפּפּאָרית הגיאומטרית על־פני כל הלבָּאָנט. כאוכלוסיות של ציידים־לקטים המתקיימים היטב במפְּלָס כלכלי שהוא מתחת לכושר הנשיאה של האזור (כלומר לא מנצלים את כל המשאבים הכלכליים הנתונים), היתה תפוצתם מוכתבת על־ידי התנאים האקלימיים. התקופה הלחה יחסית ובעלת טמפרטורות נמוכות מן היום ששררה בפרק הזמן שבין 10,000-12,500 שנה לפנה"ס איפשרה את קיומם גם במרחבים שהיום הם צחיחים או צחיחים למחצה. תנאים נוחים אלה נוצלו על־ידי נושאי התרבות המושאפית, שהיא, ככל הנראה, תרבות של ציידים־לקטים שמקורם בצפון־אפריקה, להתפשטות אל תוך צפון־סיני והנגב המערבי. לערך סביב 10,500 שנה לפנה"ס אנו עדים להיווצרותם של קיבוצים אנושיים גדולים, יחסית לתקופה הקודמת, שהותירו אחריהם את שרידי התרבות החומרית המכונה על־ידינו בשם 'הנאטופית הקדומה'. עם זאת, המשיך להתקיים באזור הצחיח למחצה של הנגב וסיני המבנה

החברתי של עדות קטנות נוודיות, אשר ניתן לכנותן בדרך של הכללה כ'פליאוליתיות'. בשלב התפתחותה המאוחר מתפשטת התרבות הנאטופית אל תחום הר-הנגב, ואז ניתן למצוא אתרים ששטחם גדול (ראש-חורשה, ראש צין). עם זאת, האתרים מצפון לבקעת באר-שבע מכילים סוגי-מצא אשר לפי שעה נתגלו רק בהם, דוגמת בתי-הקברות.

ההופעה של התרבות הנאטופית מתבטאת בעיקר בגודל האתרים ותכולתם. שטחם של אתרים אלו, דוגמת עִינן, טָרַסַת היונים, טָרַסַת נחל אוֹרְן וראש-חורשה מגיע ל-2000 מ"ר ויותר. באומדן זהיר, המבוסס על מספר המבנים המשוער, אפשרות היותם בר-זמניים, מקדם הצפיפות האנושית וכד', ניתן להציע בזהירות ש-50-70 נפשות התגוררו באתרים אלו. יתירה מזאת, יש עדויות לכך שאתרים אלה היו ישובי-קבע רב-שנתיים. עם זאת, באותם חבלי ארץ-ישראל (גליל, כרמל, יהודה, בקעת-הירדן) ניתן למצוא אתרים נאטופיים אחרים אשר היו מיושבים רק בעונת-שנה מוגדרת (מערת ספונים, מערת רַקְפַת ועוד).

נראה אפוא שראשיתה של 'המהפכה הניאוליתית' היא בהיווצרותה של מה שקרוי 'התרבות הנאטופית', שהינה ביטויים של קיבוצי-אנוש חדשים, יושבי-קבע. אגב, קיומם של יישובי-קבע אצל עדות של ציידים-לקטים מוכרת. למשל, משבטי האינדיאנים של צפון-מערב ארצות-הברית. אין בישיבת הקבע כדי להכתיב בהכרח את ההתפתחות התרבותית-טכנולוגית המובילה לייצור מזון. המעבר שחל מחברות נאטופיות שעסקו בצייד, בלקט אינטנסיבי של דגני-כר ומזון צמחי אחר, בסחר-חליפין ועוד, לחברות ניאוליתיות, הינו חדר וברור. מעבר זה מתרחש באזורים בהם שלט בראשית תקופת ההולוקן הצומח היס-תיכוני על כתי-הגידול המגוונים שבו (עמק-הירדן, חבל ההר ומישור החוף). אין הוא מתרחש באזורים הצחיחים למחצה. תרבותם החומרית של האתרים בהם התמסדו חברות נאטופיות והיו לחברות חקלאיות כונתה לראשונה, בעקבות חפירותיה של ק' קניון בתל יריחו, בשם 'הניאולית הקדם-קראמי א'.

התקופה הניאוליתית הקדם-קראמית א'

תקופה זו, אשר בדומה לקודמותיה והבאות אחריה, מוגדרת על-סמך תאריכים רדיומטרניים, הינה קצרה יחסית (ראה טבלה 1). מספר האתרים שהוגדרו כבני תקופה זו הינו מועט. יתירה מזו, על-פי הצעתה של גב' קרופוט-פִּיין יש לחלק מחדש את האתרים הידועים לשתי תרבויות.⁷ האחת קרויה 'חִיָּאמִית' (על שם טָרַסַת אל-חִיָּאם בנאדי חִרִיטון) והשניה בשם 'סוּלְטָאנִית' (בעקבות תל אל-סוּלְטָאן = יריחו).

התרבות החִיָּאמִית ידועה פחות ונראה על-פי העדויות הסטראטיגרפיות מטרסת אל-חִיָּאם, נחל אוֹרְן ואגן סְלִיבִיָּה (בעמק-הירדן התחתון), שהיא שלב קודם לתרבות הסוּלְטָאנִית.⁸ נראה

7 J. Crowfoot-Payne, 'The terminology of the aceramic Neolithic period in the Levant', F. Wendorf (ed.), *Deuxième colloque sur la terminologie de la Préhistoire du Proche-Orient*, IX^e Congrès de Préhistoire, Nice 1976, unpublished;

8 J.G. Echegaray, *Excavaciones en la terraza de 'El Khiam' (Jordania)*, 1964 (Vol. I)-1966 (Vol. II) Madrid; T. Noy, A.J. Legge & E.S. Higgs, 'Recent excavations at Nahal Oren, Israel', *Proceedings of the Prehistoric Society*, 39 (1973), pp. 75-99; O. Bar-Yosef, A. Gopher & A.N. Goring-Morris, 'Netiv Hagdud—a Sultanian Mound in the Lower Jordan Valley', *Paleorient*, 6, in press; O. Bar-Yosef, 'A Human Figurine from a Khiamian Site in the Lower Jordan Valley', *Paleorient*, 6, in press

שיושביהם של האתרים החקלאיים עסקו בקציר אינטנסיבי של דגני-בר, ציד של חיות רכות (צבאים, עופות ועוד), והתגוררו בסוכות או בכתות בנויות טין. כה מעט ידוע כיום על שלב התפתחותי זה, עד שיש חוקרים הסבורים שאתרי החקלאות אינם אלא אתרים עונתיים של בני התרבות הסולטאנית. עם זאת, מכלולי כלי הצור של חרבויות אלו שונים באופן עשיתם, והבדל טכנולוגי מקובל כיום כבסיס להגדרת תרבויות שונות.

אתרי התרבות הסולטאנית ידועים טוב יותר, בעיקר בעקבות החפירות בתל יריחו, נחל אורן, גלגל ונתיב-הגדוד. החפירות ביריחו מרמזות על הקף הבעייה. קטעי היישוב, שבתו היו מבנים מעוגלים בנויים מלבנים בלתי-שרופות, היו מוקפים, לפחות בצד המערבי ובפאתי צפון ודרום, בחומת-אבן. חומה זו והמגדל הבנוי מפנים לה הם אחת החידות הארכיאולוגיות המעניינות. מפתיע ביותר הוא כושר הבנייה והארגון הנרמזים מיישוב שגודלו כ-30-40 דונאם (ואשר מספר יושביו נאמד כ-1000-2000 נפש על פי מקדמים שונים).⁹ הצמיחה שחלה מיישובי התרבות הנאטופית, גם אם ניטול לדוגמה את הגדולים שבהם, ליישוב כיריחו (ודומה לו נחשף בתל מורייביט על הפרת התיכון), היא מעבר מיישוב של 50-70 נפש ליישוב של 1000 נפש ויותר, תוך מאה עד מאתיים שנה. גידול-אוכלוסיה רגיל בחברות של ציידים-לקטים וחקלאים פרימיטיביים נחשב לפי שלושה עד פי שבעה ל-1000 שנה.¹⁰ לכן נראה שאת גודלו של היישוב ביריחו יש להסביר בדרך של התקבצות מספר עדות חקלאיות למקום אחד.

אתרי גלגל ונתיב-הגדוד המצויים כ-12 ק"מ צפונית ליריחו, מכילים את השרידים של החנישה הליתית המאפיינת את שכבות ה'פרוטו-ניאוליתית' וה'ניאוליתית הקדם-קלאמית א' / ביריחו, והם הבסיס להגדרתה של התרבות הסולטאנית. שטחו של אתר גלגל הוא כ-20 דונאם ושל אתר נתיב-הגדוד כ-10 דונאם. השאלה היא: האם היו אלו אתרים עונתיים של תושבי יריחו, אשר התקיימו על בסיס כלכלי מעורב של גידולים חקלאיים (דגניים, קטניות וירקות), ציד (בעיקר של צבאים) וסחר חליפין? לרוע המזל, שטח החפירה המצומצם בשני אתרים אלה ומיעוט המידע על שרידי-מזון צמחי מתוכם אינם מאפשרים לתת תושבה הולמת. המבנים באתר גלגל חפורים במידה מעטה לתוך הקרקע, מדופנים בטור של לוחות-אבן ובהם שפע של כלי-כתישה. נתונים אלו מרמזים, על-פי הקבלה בינם לבין ממצא דומה מדרום-סיני (ראה להלן), על שימוש עונתי באתר. גם באתר נתיב-הגדוד נראים המבנים (שקוטנם נע מ-7 עד 9 מ'), על-פי אופי בנייתם (טור כפול של אבני-גוויל אשר ביניהם הוצבו קנים או זרדים, או בסיס-קיר עשוי מאבנים קטנות ומטויחות), כמיועדים לשימוש עונתי.

הניסיון להבין את דגם היישוב של התרבות הסולטאנית מצריך אפוא דיון חוזר בבעיה של יריחו. הפירוש המקובל בספרות לחומה ומגדל שנחשפו בה הוא, שאלו הינם חלקים של מערכת-ביצורים שנועדה להגן על התושבים מפני אוכלוסיות עוינות.

נראה שכמה עובדות מחפירות יריחו עצמן מרמזות על כך שהמערכת הביצורית הותקנה לצורך הגנה בפני שטפונות של מים וכוץ, שהיו שכיחים בתקופה זו. כך, למשל, משתנה עוביה של החומה

9 לפי ק' קניון שטח האתר הוא 40 דונאם ומספר תושביו (מחושב על-פי נתונים מן המזרח הקרוב בתקופתנו) הגיע ל-2000 נפש. ראה: K. Kenyon, *Archaeology in the Holy Land*, New-York 1970

10 G.L. Cowgill, 'Population Pressure as a non-explanation', A.C. Swedlund, (ed.), *Population studies in Archaeology and biological anthropology; a symposium, American Antiquity*, Vol. 40, No. 2 (1975), pp. 127-131

המקורית מ-3 מ' במערב ל-1.6 מ' בצפון או בדרום. פרט לחומה המקורית, אשר נבנתה כחומה ניצבת חופשית בשלבה הראשון, היו יתר ה'חומות' קירות של טרסות והיוו דיפון מוצק למצבורי היישוב. המילוי של החומר האלוקיאלי המעורב באשפה ניאוליתית היה רב בחזית המערבית של יריחו, והגבהת קירות המגן נעשתה צורך מתמיד. הסטת זרמי המים לצפון (ואולי לדרום) גרמה לאותה סחיפה עזה כריבוע EI המתוארת על-ידי גב' קניון.¹¹ משום תהליך הצבירה האלוקיאלי, מחוץ לתחום היישוב, נבנה המגדל, ששימושו אינו ברור, מפנים לחומה. התופעות של הצטברות האלוקיום אינן יחידאיות ליריחו. כך, למשל, באתר בִּיֶדָא אשר נחפר בידי גב' קִיֶרְקֶרֶיֶד נחשף קיר-מגן לאורך עשרות רבות של מטרים שהגן, לדעתנו, על היישוב מפני שטפונות. הטענה שזהו קיר-מגן ולא ביצור הוצעה מייד על-ידי החופרת, כאשר בכור הבדיקה הראשון נחשף כבש-מדרגות הבנוי על הפן החיצון של קיר הטרסה.¹² מילוי בו-זמני עם תהליך ההצטברות ביישוב נתגלה גם בנתיב-הגדוד, מונֶחְתָה, בִּיֶסְאֵמוֹן, אַב־גֹּוֹשׁ ועוד. התמונה המצטיירת היא של נתונים טבעיים שונים מאלו הקיימים כיום, באותם חבלי-ארץ. הצבירה האלוקיאלי, שעיקרה טינים וקרקעות סחופות ומיעוטה חצצים, היתה תולדה של גשמי-חורף מתונים בעלי פיזור עונתי נוח ואפשר אף כתוצאה מהמשך ירידתם של גשמי-קֶץ אשר קיומם בזמן הפְּלִיסְטוֹקֶן העליון באזורנו נראה כמעט כעובדה ברורה.¹³

התקופה הניאוליתית הקדם-קראמית ב'

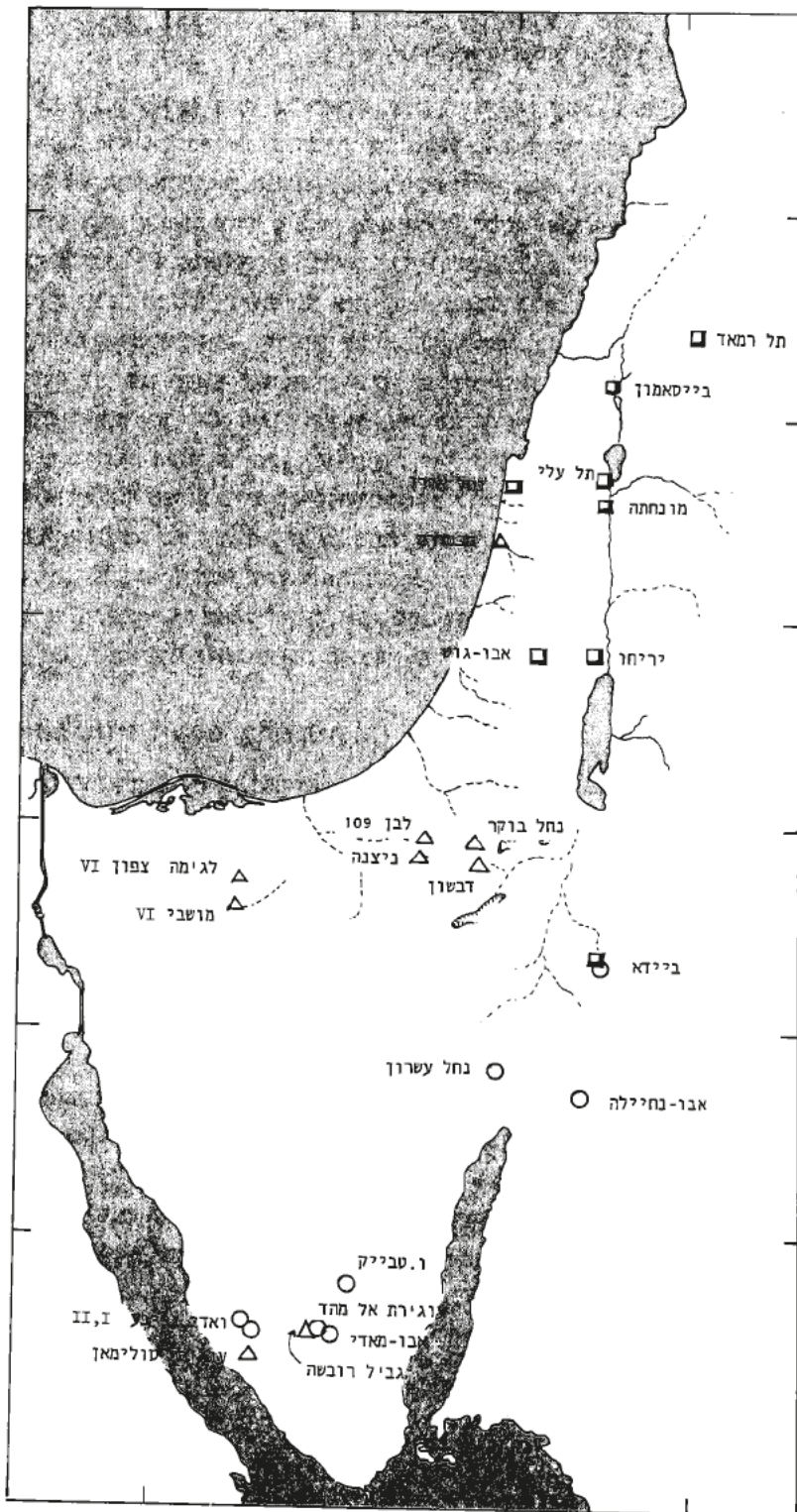
בניגוד לקודמתה, עשירה תקופה זו במספר האתרים הידועים ובתפרושתם המשתרעת מן האזור הים-תיכוני אל תוככי החבלים הצחיחים. נראה שעל-פי תאריכי פחמן 14, ארוך פרק-זמן זה כמעט כפליים מקודמו (ראה טבלה 1). לא ייפלא על-כן שכמה חוקרים הציעו, על-סמך לימודם של המכלולים הליתיים, את חלוקתה של התקופה לשניים או שלושה שלבים. חלוקה זו נשענת בעיקר על השינויים שחלו בצורותיהם ובאופן עיצובם של ראשי החץ, להבי המגל והגרזנים. כיוון שבאזורים הצחיחים נדירים או נעדרים שני הכלים האחרונים, מהווה הטיפולוגיה של ראשי החץ את המכנה המשותף לתיארוכם היחסי של האתרים הניאוליתיים מתקופה זו.¹⁴ התפרושת הכללית של אתרי תקופה זו הינה בעלת משמעות כלכלית וחברתית ברורה למדי (ראה ציור 2). האתרים בתחום הצומח הים-תיכוני, כעמקים ובאזורי ההרים, הם גדולים ובעלי בסיס כלכלי הנשען על חקלאות, מרעה, ציד וסחר-חליפין. האתרים במדבר הם קטנים, ועיקר פרנסתם של יושביהם על ציד, לקט-מזון, סחר-חליפין ואולי אף על חקלאות מדברית מצומצמת בהיקפה. בין שני סוגי אתרים אלה ניתן ודאי למצוא כאלו שקיומם היה על כלכלה מעורבת, ומיקומם הגיאוגרפי הוא בין העמקים האלוביאליים הפוריים לבין האזור הצחיח. התמונה הכוללת הולכת

11 ק' קניון, חשפנו את יריחו, תל-אביב [אין ציון שנה], עמ' 49, שרטוט 6.

12 D. Kirkbride, 'Five seasons at the Pre-Pottery Neolithic village of Beidha in Jordan', *Palestine Exploration Quaterly* (1966), pp. 8-72; idem, 'Beidha: an interim Report', *Palestine Exploration Quaterly*, (1967) pp. 5-13; idem, 'Beidha 1967', *Palestine Exploration Quaterly*, (1968) pp. 90-96

13 J.R. Gat & M. Magaritz, 'Climatic variations in the Eastern Mediterranean Sea area', *Naturwissenschaften*, 67 (1980), pp. 80-87; A. Horowitz, (ed.), *The Quaternary of Israel*, New York 1979

14 פ' בוריאן וא' פרידמן, 'טיפולוגיה של ראשי חץ ולהבי מגל והשלכותיה הכרונולוגיות', מתקופת האבן, טז (1979), עמ' 1-16; בר-יוסף, האפיפליאולית הים-תיכוני (לעיל, הערה 6) *M.C. Cauvin, Fleches a encoches de Syrie: essai de classification et d'interpretation culturelle, Paleorient*, 2 (1974), pp. 311-322



ציור 2: תפרושת גיאוגרפית של אתרי התקופה הניאוליטית הקדם קראמית ב'. הסימון של האתר מצוין את צורת המבנים העיקרית: מרובע – מבנים מלבניים; עיגול – מבנים מעוגלים; משולש – שרדי סוכות ואוהלים שצורתם אינה מוגדרת כהלכה

דגמי יישוב בתקופה הניאוליתית הקדם-קראמית

ומתבהרת בשנים אלו בעקבות החפירות ביריחו, בייסאמון, מונחטה, תל-עלי, אבו-גוש ונחל אורן¹⁵ בצפון, והחפירות בקינא ואבו-נחיילה (בעבר-הירדן),¹⁶ בנחל עשרון (בבקעת-עובדה), נחל דקשון והאתרים בדרום-סיני (ראה ציור 2) פרסומם של הממצאים יימשך עוד מספר שנים, אבל תת-חלוקה העיקרית כבר מצטיירת ואף מאפשרת הצגת שאלות נוספות.

ניתן לאפיין את המערכת החברתית-כלכלית בתחומה של ארץ-ישראל אשר מצפון לבקעת באר-שבע על-ידי הצגתם של האתרים הגדולים שנחפרו בעמק-הירדן (בייסאמון, מונחטה, תל-עלי ויריחו). שטחם של אלו נע בין 40-60 דונאם ועד 10 דונאם ובתוכם שרידים רבים של מבנים מלבניים שיסוד קירותיהם עשוי מכמה נדבכים של אבני-גוויל. לעתים כוסו רצפותיהם בטיח לכן שנעשה מגיר שרוף וכתוש. הבנייה המלבנית נחשבת כמאפשרת הצמדת חדרים נוספים, הרחבה הנדרשת עם גידול המשפחה והיווצרותם של חמולות (משפחות מורחבות). אתרים ובהם מבנים דומים בתכניהם ובאופן בנייתם נחשפו בתחום ההר (נחל אורן ואבו-גוש). שטחם הכולל קטן יותר (2-3 דונאם) ומעיד על כך שמגמת התהוותם של ריכוזי אוכלוסיה גדולים בעמקים האלוביאלים – שראשיתה בתקופה הקודמת – נמשכת.

למרות העדרן של עדויות מפורשות, נראה שהיו אלו יישובי-קבע. הימצאותן של עצמות-חיית שניצודו ונוכחותם של ראשי-חץ (אמנם באחוז נמוך) במכלול הכלים, מלמדות על מסעות-צייד שנערכו, אם בתחום יום הליכה מן האתר אם למרחק גדול יותר.

טרם נחשפו אתרי ציידים בצפון הארץ, אך על כך שסיתות הצור נעשה בחלקו כבר במחצבות צור מסוימות, מצביע האתר 355Z אשר נתגלה ונחקר בכרמל.¹⁷ סחר-חליפין אינטנסיבי היה חלק מפעילותם של התושבים ועדות לכך משמשים האופטידיאן שמקורו באנטוליה או הקונכיות מן הים-האדום והתיכון המצויות באתרים השונים.

ניתן אפוא לתאר את דגם האתרים מצפון לבקעת באר-שבע כמבוסס על יישובי-קבע וסביבו – במרחקים ומרווחים שונים – מקומות ששימשו לחניות-ביניים (לימים או עונות) ליחידים או משפחות מתוך אותו יישוב (הדגם הרדיאלי, ראה ציור 1).

כאן יש להדגיש שהמושג 'יישובי-קבע' צריך להתפס כמוגבל בזמן. כך, למשל, היתה יריחו יישוב-קבע בתקופת הניאולית הקדם קראמי א', אחר-כך ננטשה ולאחר פרק-זמן שאורכו אינו ידוע יושבה מחדש. תמונה דומה עולה מאתרים אחרים (כמו תל מוירייביט ותל אבו-הורייה אשר בעמק הפרת התיכון). יתירה מזאת, אתרים שיושבו רק במשך כמה מאות שנים בתקופת הניאולית הקדם-קראמי ב', מאפיינים את הממצא שכבר נסקר בעמודים הקודמים. כך, למשל, באתר אבו-גוש, ליד ירושלים, נמצאו שרידים של שני שלבים מתקופה זו. באתר ג'יסאמון, בקטע שנחפר, מיוצג רק פרק-זמן מסוים, וכן הלאה.

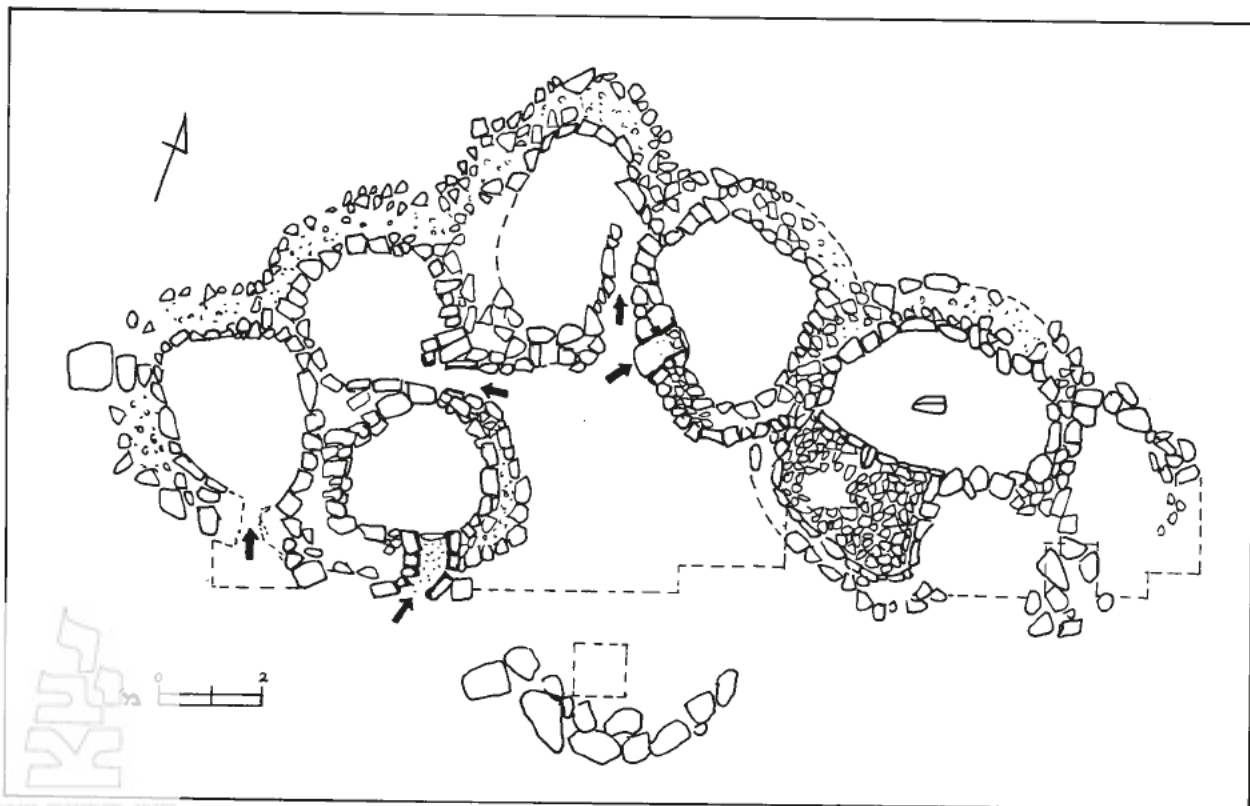
אחת המסקנות הבלתי-נמנעות מקיומם של פערים יישוביים בתקופות אלו היא, שהשענותם על

15 הפרסומים העיקריים על חפירות אלו הם: M. Lechevallier, *Abou Gosh et Beisamoun deux gisements du VII^e millenaire avant l'ere chretienne en Israel*, Paris 1978; J. Perrot, 'La Troisieme campagne de fouilles a Munhata (1964)', *Syria*, 43 (1966), pp. 49-63; idem, 'Munhata', *Bible et Terre Sainte*, 93 (1967), pp. 4-16; M.W. Prausnitz, *From Hunter to Farmer and Trader*, Jerusalem 1970; נוי ואחרים, חפירות אחרונות (לעיל, הערה 8).

16 ראה הפרסומים על ביידא לעיל, הערה 12; D. Kirkbride, 'The Neolithic in Wadi Rumm: Ain Abu Nekheileh', R. Moorey & P. Parr (eds.), *Archaeology in the Levant*, Warminster 1978, pp. 1-10

17 A. Ronen & M. Davies, 'Un atelier de taille néolithique au Mt. Carmel, Le Point 355 Z', *L'Anthropologie*, 74 (1970), pp. 161-194





ציור 3: תכניתו של האתר ואדי ג'זע I. החצים מסמנים את מיקום הפתחים

חקלאות פרימיטיבית, ללא אמצעים לטיוב הקרקע, הביאה לניצול-יחר ולצורך להעתיק את מקומו של הכפר. השטפונות שהסיעו בוץ, סייעו בטיוב השדות, אך קרוב לוודאי שסדרה של שנות-בצורת (שאינה קלה לזיהוי בממצא הארכיאולוגי) היתה עשויה להביא לדלדול השדות. דומה שכיוון שלא נמצאו עד כה הוכחות ארכיאולוגיות לקיום מלחמות כאקט חברתי באתרים הניאוליטיים הקדם-קראמיים, יש להעדיף את הפירוש המבוסס על שיקולים כלכליים, כסיבה עיקרית להיווצרותם של פערים סטראטיגרפיים באתרים השונים.

מערך שונה לחלוטין נחשף כתוצאה מחפירתם של אתרים כדרום-סיני, והוא מעיד על המשכו של אורח החיים הפליאוליטי בתקופה זו, כפי שכבר צוין לעיל. דגם זה נחקר בשנים האחרונות כתולדה מהצגת סדרה מכוונת של שאלות כדלקמן: (א) מה היה דגם היישוב של אוכלוסיות המדבר עם התבססותה של המערכת החקלאית בתחום היס-תיכוני? (ב) כיצד הסתגלו קבוצות-אוכלוסיה, שהתקיימו על ציד ולקט-מזון באזור צחיח, לכך שבתקופות יובש לא יכלו שוב לחזור ולנרד אל התחום היס-תיכוני הפורה יותר? (ג) האם תהליך זה של הסתגלות לתנאים החדשים הוא שהביא להיווצרותן של חברות פֶּטְרוֹאֲלִיּוֹת מדבריות ('ברואים פרהיסטוריים')? (ד) מהו הקצב אשר בו מאומצות המצאות חדשות על-ידי אוכלוסיות שכאלו?

ניתן כמובן להוסיף ולפרט את השאלות, אך דומה שהממצאים שנחשפו בעבודת-שדה ממושכת, עונים באופן בהיר על כמה מקושיות אלו.¹⁸ האזור שנבחר לעבודת השדה, דרום-סיני, מתחלק על-פי טבעו לכמה יחידות נוף. מהן נבחרו בקעת אֶקֶע כמייצגת את אזור מפרץ-סואץ, שולי הרמה לרגלי גִ'בֶל גִ'בֶל גִ'בֶל כמייצגת את האזור הרמתי הגבוה בו נפגשים סלעי החול והסלעים המְטָאמוֹרְפִים, ועמק ואדי אֶדִיר כמייצג את תחום ההר הגבוה. מלכתחילה היתה הנחת היסוד של המחקר שמיקומם של האחרים מלמד על עונת השנה בה שימש כל אתר למגורים. הנחה נוספת היתה שיש קשר בין צורת הבנייה לבין התנאים האקלימיים ששררו באותה עונה בשנה. כדי להאיר שאלה זו, נערך במקביל לפרויקט החפירות, סקר של מאהלי בדואים נטושים באותם אזורים.

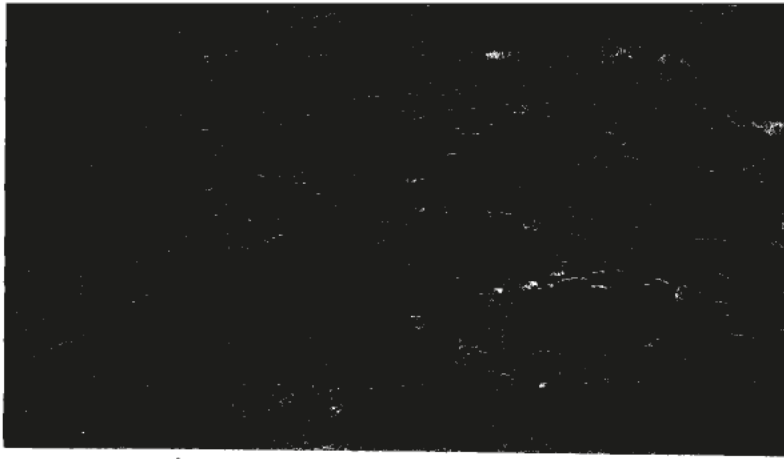
סך-הכל נחפרו ונחקרו שלושה אתרים בתחום ההר הגבוה, אחד לרגלי גִ'בֶל גִ'בֶל גִ'בֶל, אחד בטְרַפֶת קוֹדְרִיין ושלושה בבקעת אֶקֶע.¹⁹ מבין אלו שלושה אתרים מפורשים כמגורי חורף (אתרי נאדי גִ'יבֶע I, II ואחר ואדי טְבִיִיק), בהם נחשפה סדרה של מבנים מעוגלים, בקוטר של 2-3.5 מ', אשר נבנו מאבני-גוול. בחלקם נשתמרו הפתחים הבנויים והיו אף כאלה בעלי רצפות מונמכות מפני השטח, אשר ירדו אליהן במדרגה או שתיים. בוואדי גִ'יבֶע I שבעה מבנים צמודים זה לזה וכל פתחיהם מכוונים כלפי חצר משותפת, שגבולה נוצר על-ידי טור של גושי-סלע טבעיים (ראה ציור 3). אתר זה, המצוי בגובה 350 מ' מעל פני הים, לרגלי גִ'בֶל סירבל, מעיד על כך שטמפרטורת החורף דאז היתה נמוכה מזו של היום, ואפשר שאף הרוחות היו עזות יותר. משום כך נדרשה אותה משפחת ציידים-לקטים נאוליתית, לבניית מקבץ החדרים שגובה קירותיהם הגיע (על-פי המפולות) לגובה של 1.30 מ' לפחות. באתר נמצאו כחריסר אבני-שחיקה ושפע של פסולת-תעשיית הצור, בעיקר מעיצובם של ראשי-חץ. כמובן נמצאו מעט קונכיות שמקורן בחופי מפרץ-סואץ.

באתר נוסף בשם עוֹגְרַת סוליימאן, סמוך לעיירה אֶטור, נתגלתה חופעה דומה של סיתות צור אינטנסיבי ומיעוט כלי-שחיקה וקונכיות. שרידי-בנייה לא נתגלו באתר שהיה קרוב יחסית אל חוף הים.

אתר חורפי נוסף נחשף בשולי אחד מיובליו של ואדי טְבִיִיק המצוי בגובה של כ-1000 מ' מעל פני הים. מבניו הוקמו מלוחות אבן-חול. למרות שנחשפו בו יותר מעשרים חדרים מעוגלים (ראה ציור 4), נראה שרק תשעה חדרים היו בשימוש בעת ובעונה אחת (ראה ציור 5), ואלו מעידים על קיומן של שתיים או שלוש יחידות חברתיות (משפחות או משפחות מורחבות). מיעוט כלי-שחיקה באתר ששטחו הגיע ל-250 מ"ר, שפע פסולת-תעשיית הצור, שפע קונכיות שמקורן בעיקר בחופי מפרץ-אילת, מצביעים על פעילות דומה לזו שנתרחשה בוואדי גִ'יבֶע. עצמות החיות שנשתמרו באתר זה

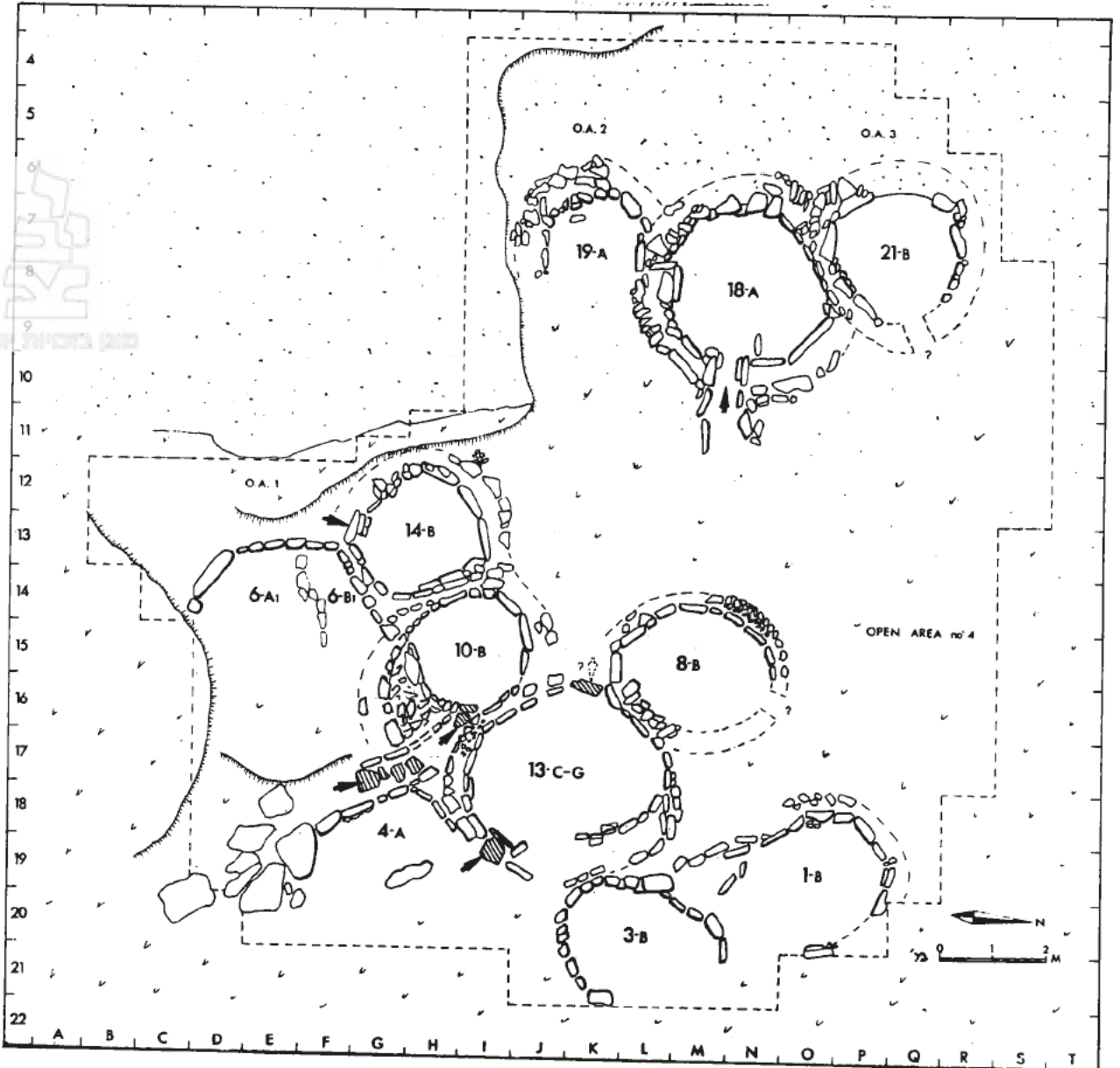
18 מחקר זה התבצע הודות לתמיכתם של מר א' גורן, קמ"ט ארכיאולוגיה של סיני והמנהל לפיתוח מרחב שלמה בראשותו של מר ר' אלוני אשר מימנו את מרבית עבודת השדה. החברה הגיאוגרפית הלאומית-ווינגטון, חברת Earthwatch מבוסטון, מר ג' פלדמן מדאלאס ומר נ' דרייפוס מפאלם-ספרינג, תמכו אף הם בעבודת השדה. הקרן למחקר בסיסי ליד האקדמיה הלאומית למדעים מימנה את עיבוד הממצאים. ללא עזרתם של מר נ' גורנינג-מוריס, א' גופר, א' ברוך, א' בלפר-כהן, נ' גורן ו' הרשקוביץ לא היתה מתבצעת עבודת השדה שכללה חפירות באתרים נאוליתיים וסקר של מאהלי בדואים נטושים. לכולם נתונה תודתי.

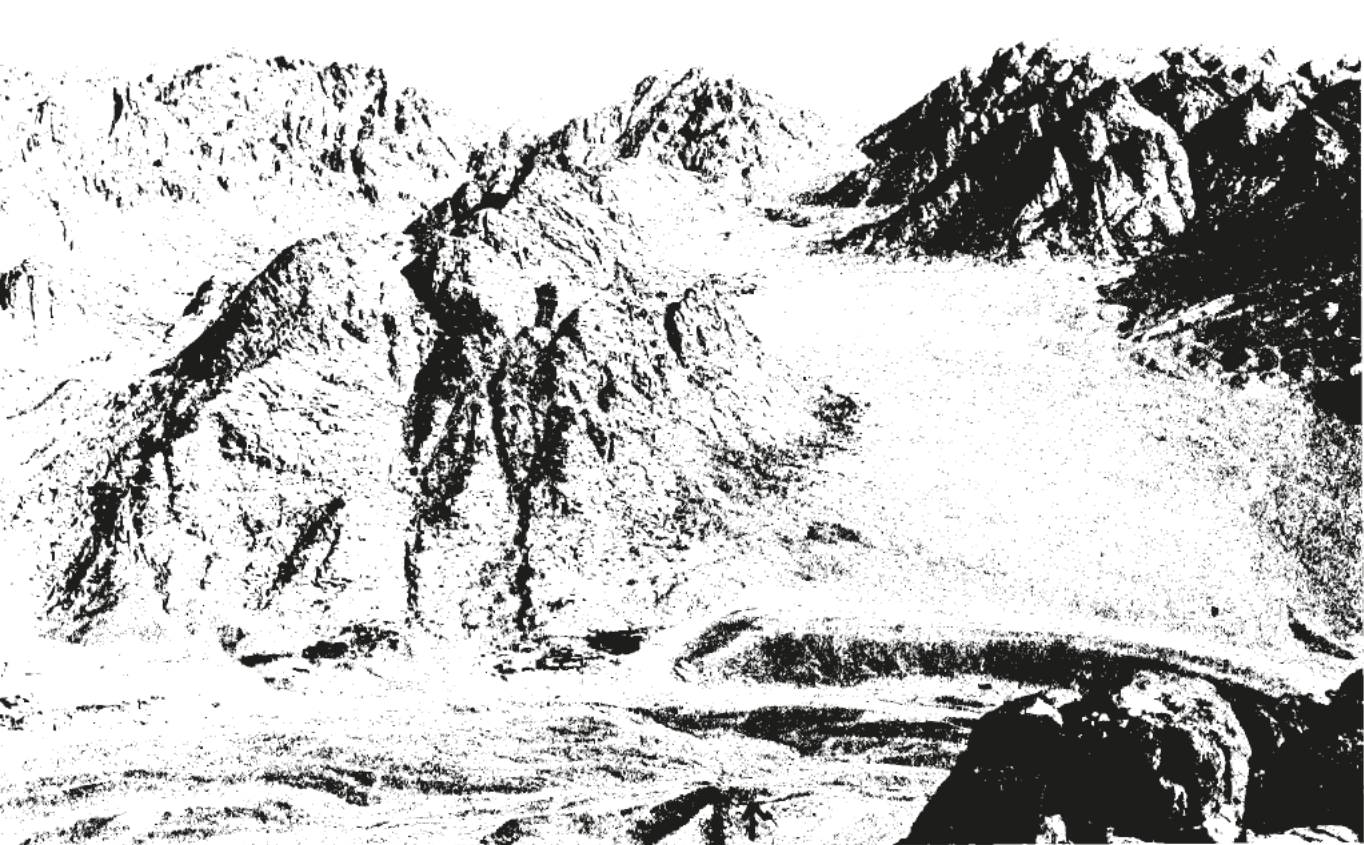
19 O. Bar-Yosef, 'Neolithic Sites in Sinai', W. Frey & H.P. Urepmann (eds.), *History of Environmental Conditions in South West Asia from the Post-glacial till Today*, in press idem, 'From Hunter to Herder in Southern Sinai', A. Biran (ed.), *Temples and High places in Biblical Times*, Jerusalem 1981, pp. 156-157; ע' בר-יוסף, 'אתרים נאוליתיים בסיני', ארץ-ישראל, 15 (תשמ"א), עמ' 1-6; ע' בר-יוסף, 'תקופת האבן בסיני', ז' משל ו' פינקלשטיין (עורכים), קדמוניות סיני⁶, תל-אביב תשמ"מ, עמ' 40-11.



ציור 4: אתר ואדי טב'יק, במבט לדרום, פרוש על מדרון מתון (צילם נ' גורניג-מוריס)

ציור 5: אתר ואדי טב'יק. תכנית המבנים משלב ג'. הקצים מסמנים את הפתחים. סלע האם הוא אבן-חול (מנוקד) וסלע מטאמורפי (v)



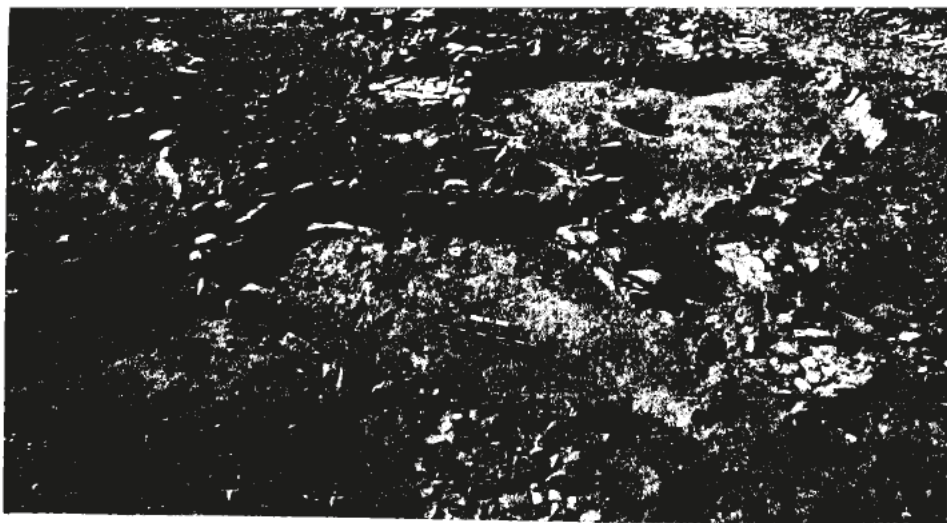


ציור 6: אתר עוג'ראת אל-מ'הד, בקצה הגבעה המאורכת בשולי מישור אַרְרָה (החץ מצוין את הקו בו נמצא האתר). אתר ג'בל רובשה מצוי על אותו קו מעבר לדרך העפר. ג'בל רובשה עצמו – במרכז הצילום (צילם י' ליאון)

מעידות שבצד לקט המזון הצמחי, ניצודו יעלים, צבאים, ארנבות, מעט חמורי-כר וחוגלות.²⁰ ניתן היה לצוד חיות אלו בקרבת אתר ואדי טַפְיִיק, אך את התרנגולת האפריקאית (Porphyrio porphyrio) ואת שרידי דג השַפְמָנוֹן הנילוטי שנמצאו באתר צריך היה להביא מאזור אחר. בחינתן של עצמות היעלים והצבאים מצביעה על העדר קרניים, משמע, גם חיות אלו ניצודו הרחק מן האתר. נראה אפוא שאופיו העונתי של אתר ואדי טבייק מוכח הן מן המכלול הארכיאולוגי הן על-פי פיענוח הממצא הזואולוגי.

האתרים הניאוליתיים שנחשפו בתחום ההר הגבוה, סמוך למנזר סנטה קתרינה, מגלים תכונות מיוחדות. באתר עוג'ראת אל-מ'הד, אשר נחשף בשטח של 250 מ"ר בקצה הדרומי של גבעה מאורכת, במקום בו נפגש מישור אַרְרָה בואדי א־דִיר (ראה ציור 6), נחשפו מבנים שקוטנם מ' 4 עד 7 מ'. רצפתם מונמכת ב' 0.2-0.4 מ' מפני השטח, ומתאר המבנה המזכיר את צורת הספרה 8 בנוי לוחות-אבן ניצבים (ראה ציור 7). ברוב המבנים נחשפו פירות בנויות, ונראה ששטחם נחלק לפינת-מגורים ושטח פתוח. בשולי המבנים ומחוצה להם נתגלו ממגורות משני טיפוסים. האחד, ממנו נותר ריצוף-אבן סגלגל (בקוטר של עד 1.2 מ') והשני, חפור אל תוך סלע-האם (שהוא חול וחצץ אלוביאליים), בנוי ומדופן ולו חתך בצורת פעמון. בחלק ממגורות תת-קרקעיות אלו נמצאו קבורות משניות של 16 מבוגרים. במבנה מיוחד באתר, שהיה בעל מתאר מעוגל, נתגלה במרכז בור ממולא חרסית סגולה-אדומה ובתוכה שלד של אדם. מעל בור זה הועמדו שלוש אבנים וביניהם נמצאו שרידי-שלד של תינוק.

20 כל ההגדרות של שרידי בעלי-החיים נעשו בידי פרופ' א' צ'רנוב מן המחלקה לזואולוגיה באוניברסיטה העברית בירושלים ועל כך נתונה לו תודתי.



ציור 7: קטע מאתר עוג'ראת אל-מקד. שים לב לבנייה שנעשתה בלוחות-אבן ניצבים. הרצופים מימין ומאחור מציינים ממגורות עיליות והבור במרכז המבנה האחורי – ממגורה תת-קרקעית (צילם א' גורן)

מאות כלי-שחיקה שנאספו תוך כדי חפירה והממגורות מצביעים על פעילות מיוחדת שביטוייה באתרי החורף היה מצומצם ביותר. נראה שצבירת מזון צמחי (גרגרי שעורת-בר? דוחן-אָשון?) ואכילתם היו חלק מן הפעילות היומיומית באתר זה.

מרבית פריטי הצור שנתגלו באתר מעידים על כך שסיתותם נעשה כמרחקים. מקור הצור הקרוב מצוי כ-30 ק"מ צפונית לסנטה קתרינה. בין עצמות בעלי החיים מצויות קרני-יעלים המצביעות על כך שמלאכת הצייד נערכה בסמוך לאתר.

נראה שמיקומו של האתר במרכז העמק, אופי המבנים התואם בניית סוכות, הימצאות הממגורות לאיחסון מזון צמחי, מעידים על כך שהיה זה אתר קייצי, שאליו הובא מאתרי החורף שפע של פריטי צור וקונכיות מן הים-האדום (שנלקטו אף הן במהלך העונה הקרה והארוכה של דרום-סיני). מאתר זה נלקחו אבנים וקערות שחיקה שיוצרו מסלעי-גרניט וסלעים קשים אחרים וייתכן אף חלק מגרגרי הדגניים ובשר שיובש ועוּשן – אל אתרי הסתיו והחורף.

להשלמת המערכת המשוחזרת של הנוודים הניאוליתיים בדרום-סיני יש לחפור את אתר החנייה בו ישבו בעת שליקטו את הקונכיות מחופי הים-האדום. מכל מקום, הדגם היישובי המעגלי (ראה ציור 1) הולם את התיאור של האתרים הניאוליתיים באזור זה. הוא מצייג, אולי באופן ברור יותר, את מה שאנו מתקשים לשחזר בחקירתם של אתרים פליאוליתיים – התנועה העונתית של עדת ציידים-לקטים קטנה (1-5 משפחות).

עד כה לא נתגלו עדויות ברורות לכך שהאוכלוסייה הניאוליתית המצומצמת של דרום-סיני עסקה במרעה. עצמות כבש או עז מבויתות זוהו בעיקר באתרים מצפון לבקעת באר-שבע (כמו יריחו ובייטאמן). הצייד האינטנסיבי המתמחה של הניאוליתיים בדרום-סיני, אפשר והביאם להמצאת המלכודת הידועה כ'עפיפוני המדבר'. אלו שכיחים ביותר בעבר-הירדן, אך נתגלו במספרים לא קטנים גם בערבה ובסיני.²¹ תאריכם אינו ידוע במדויק. ייתכן שאותו הרעיון של בקרת העדר הטבעי, המונח ביסוד ביותן של העז והכבש, נוצל על-ידי חבורות כרזמניות שנתקיימו במדבר, לצורך קטילה סלקטיבית. אם יש ממש בהצעה זו, אזי יהא ניתן לתארך את ראשית השימוש ב'עפיפונים' לתקופת הניאולית הקדם-קראמי ב', תקופה שבה עוצבו לראשונה כבהירות ההבדלים בין תושבי ארץ המזרע ליושבי הישימון.

21 ראה: ד' משל, דרום סיני, תל-אביב 1976, עמ' 263-268; Z. Meshel, 'New Data about the "Desert Kites"', Tel Aviv, 1 (1974), pp. 129-143

ניצול דגני הבר כגורם לגידול האוכלוסיה

ארנסט אליעזר ורשנר

פרופ' עופר בר-יוסף הציג באופן ברור את הגוונים המרכיבים את התהליכים הכלכליים והחברתיים שפעלו באזורנו בתקופה שבין 10,000 ל-4,000 לפנה"ס, אשר ידועים בשם 'המהפכה הניאוליתית'. המאפיינים הבולטים בתהליכים הם היווצרות דפוסים דמוגרפיים, כלכליים וחברתיים שונים הקשורים קשר הדוק לתנאי הסביבה, כושר ההסתגלות של האדם והצלחתו למצוא דרכים חדשות לניצול מקורות הסביבה, שהביאו במשך הזמן לכיות דגנים וחיות.

בדבריו ציין בר-יוסף את גידול האוכלוסיות כבר בתקופה הנאטופית והיווצרות יישובים גדולים באזורי החוף וההר. ברצוני לנגוע באספקט שלא דובר עליו ושהוא רב-ערך, לדעתי, כדינאמיקה שהביאה לגידול האוכלוסיות. כאמור, אין לנו ממצאים המצביעים בבירור על כיות דגנים או חיות על-ידי אנשי התקופה הנאטופית, אבל יש להניח שהיה ניצול יעיל יותר של דגני-בר שמקורם באזור ההר. מערת אל-וואד ונחל אורן, בכרמל, נמצאים במרחק של קצת יותר משעת-הליכה ממקורות דגני הבר. כך גם מערת היונים שבגליל המערבי, מערת שוקבה בשפלה, עינן בגליל המזרחי ואתרים אחרים בהר-חרון – כולם נמצאים בסביבה שער היום גדלים בה דגני-בר. המועד של הבשלת הדגנים תלוי בגובה השטח, וכך מתארכת תקופת הליקוט ואפשר להספיק ללקט לא רק לצרכים שוטפים אלא גם לאיחסון. בנוסף לכך, הממצאים הארכיאולוגיים מצביעים על העובדה שאזורים אלה היו משופעים בצבאים ובחיות ציד אחרות.

קיימת אפשרות נוספת לריבוי אוכלוסיות באזורי ההר והחוף. כנגב ובסיני, אזורים שהיום הם צחיחים, חיו ציידים-מלקטים בתקופות הטרומ-נאטופיות, בפליאולית העליון המאוחר ובכבארית. אל נשכח שאנו דנים כאן בפרק-זמן של כ-6,000 שנה. יתכן שההתייבשות ההדרגתית, סביב 10,000 לפנה"ס, גרמה לנדידה של קבוצות ציידים-מלקטים לעבר אזורים פוריים, וכתוצאה מכך התחזק הצורך בשימוש בשיטות חדשות לניצול הפוטנציאל הסביבתי.

בגלל דילול מקורות המחיה באזורים צחיחים יותר, חלה הנדידה לתוך האזורים בעלי האקלים הנוח יותר וגרמה לחץ דמוגרפי וכלכלי, שבעקבותיו חלו תמורות בהרגלים כלכליים שהתבטאו בארגון חברתי. הקבוצות שנשארו באזורים הצחיחים יותר ואלה שהתמקדו באזור המישורי של דרום ארץ-ישראל המשיכו באורח חיים של ציידים-מלקטים.

כדי לשמור על מקורות המחיה הטובים והקרובים, הדרך הטובה ביותר היתה תפיסת מקום-קבע. כך אפשר להסביר את דפוסי התפרסותם של היישובים הנאטופים והניאוליתים הקדם-קראמים שנמצאים לרגלי ההרים ובשטח הררי. באלף השמיני והשביעי לפנה"ס מתרבים הסימנים שמעידים על קשר עם סוריה ואנטוליה, כגון ממצאים של אובסידיאן ונפריט. הקשר עם הצפון מתחזק במחצית השנייה של האלף השישי ובהתחלת האלף החמישי לפנה"ס, ובאותו זמן מואץ תהליך העיור בלבנון וסוריה. התפתחויות אלו משאירות את היישובים הניאוליתיים בארץ-ישראל כנקודות שבפריפריה. אתר נוהיים והיישובים בסביבת הזורע שבעמק יזרעאל ואלה שכוואדי רבה הם דוגמות לכך. יתכן שכלכלתם של היישובים הניאוליתיים המאוחרים לאורך החוף התבססה על הפקת מלח



ועיבוד עורות לשם סחר-חליפין עם יישובי המרכז הצפוני. בשלב זה התפתחה, כנראה, ספנות-חופים שהרחיבה את הקשרים עד לעבר היס-התיכון והיתה גורם להפצתן של טכנולוגיות לאזורים היס-תיכונים האירופיים.

לעניין יריחו, בר-יוסף נימק בצורה משכנעת את התנגדותו לרעיון שחזורה של יריחו כעיר מבוצרת בחומות ובמגדל, ויש לקבל את הטיעון שה'חומות' נבנו כנגד סכנת הסחף. רק אוכלוסיה שהגיעה למבנה חברתי מאורגן מסוגלת לבצע פעולות כאלה. ניתן לשער, לפיכך, שהמגדל אינו חלק של מערכת ביצורים אלא מבנה פולחני. אם אנו מקבלים את הטיעון, שגורמי הטבע הכריחו את תושבי יריחו להתגונן בפני שטפונות, בפעולות מרשימות כבניית החומה, אפשר גם להבין את הצורך בפעולות דתיות-פולחניות, שלשמך בנו, לדעת, את המגדל. אילולי היתה החופרת קתלין קניון שבניה ברעיון של חומות וביצורים, יתכן שהיתה מצליחה למצוא רמזים לפשר יעודו של המגדל.

הערות על דפוסי היישוב בארץ-ישראל בתקופה הניאוליתית הקראמית ובראשית התקופה הכאלקוליתית

רם גופנא

מלכתחילה ביקשתי לכוון דברי דווקא לפרק הסיום של התקופה הניאוליתית, וליתר דיוק לדפוסי היישוב שנהגו בארץ-ישראל ובדרום-הלבנט בכלל, בשלב המעבר מן התקופה הניאוליתית לתקופה הכאלקוליתית. מאחר שדבריו של פרופ' עופר בר-יוסף יחדו, למעשה, רק לחלקה הראשון, הקדם-קראמי, של התקופה הניאוליתית, נשמטה ממני, לצערי, נקודת המוצא הטבעית לוויכוח עם השקפתו על מהות השלב האחרון של התקופה הניאוליתית, כפי שהיא מוכרת מפרסומיו! בשל כך עלולים דברי להשמע, לפחות בחלקם, כתוספת על דבריו יותר מאשר תגובה ישירה על הרצאתו. לעומת שפע הנתונים ההולכים ומצטברים על דפוסי היישוב בניאוליתית הקדם-קראמי, ידיעותינו על דפוסי היישוב בארץ בתקופה הניאוליתית הקראמית הן עדיין דלות מאד. שני מכלולים של כלי-חרס ניאוליתיים, שתפוצתם רחבה למדי, המייצגים ככל הנראה שתי קבוצות שונות של אוכלוסיה, נחקרו כבר בתחומי ישראל וירדן. טרם הוסכם על דעת העוסקים בנושא זה, איזה מבין השניים הוא הקדום או שמא היתה חפיפה כרונולוגית כלשהי ביניהם. מכלולים אלה הם: הקראמיקה של 'שכבה IX' ביריחו (חפירות גרסטנג), המכונה גם 'הקראמיקה הניאוליתית א'

1 ע' בר-יוסף, 'התרבויות הניאוליתיות בארץ ישראל', קדמוניות, י, 2-3 (תשל"ז), עמ' 42.

דפוסי היישוב בתקופה הניאוליתית הקראמית ובתחילת הכאלקוליתית

(תפירות קניון).² והקראמיקה ה'ירמוכית'.³ שני המכלולים נתגלו בחלקים שונים של הארץ (בעיקר בחבלים היס-תיכוניים), וקשה עדיין לקבוע מה היו גבולות תפוצתם. כלי-חרס ניאוליתיים מטיפוסים אחרים, שתפוצתם בארץ נראית לפי שעה מוגבלת יותר מתפוצת שני המכלולים הנזכרים, נתגלו גם בעמק בית-שאן,⁴ בבקעת-הירדן התחתונה⁵ ומישור החוף.⁶ יש מקום להניח כי מכלולים נוספים עשויים להתגלות בעתיד.

ככל האתרים בארץ, בהם נחשפו כלי-חרס ניאוליתיים, לא נתגלו שרידי ארכיטקטורה מן הסוג שיש בו כדי להעיד על קיומם של יישובי-קבע בנויים. על-פי-רוב נחשפו בורות בלבד ובתוכם שברי כלי-חרס, כלי-צור, כלי-אבן, עצמות בעלי-חיים, חפצי אומנות זעירה, אך גם מוקדי בישול.⁷ אין אפוא לראות בורות אלה בורות-אשפה של בתים שהתקיימו בסמוך להם, אלא שהבורות החפורים עצמם שימשו מקום-מגורים והיו בסיס של סוכות או אוהלים. אמנם יש שנחשפו בורות-מגורים מהתקופה הניאוליתית הקראמית, הכרויים בתוך עיים של יישובים נטושים מן התקופה הניאוליתית הקדם-קראמית ב'. דבר זה, עשוי, במקרים רבים, ללמד על זיקה דומה, שהיתה במשך כל התקופה הניאוליתית, למקורות מים זמינים, לקרקע חקלאית ולשדות מרעה וציד. אולם דומה כי בדרך-כלל אופי היישובים באתרים מן התקופה הניאוליתית בארץ-ישראל עומד בניגוד חריף לצורת היישובים ואופיים בתקופה הקדם-קראמית ב'. אתרי התקופה הניאוליתית הקראמית נראים למעשה כמקומות-חנייה עונתיים של חקלאים, רועים וציידים, המציינים נחיתות מופלגת לעומת הכפרים הבנויים היטב מן התקופה הקודמת, שאותם מאפיינים בתים מרובעים. ככל זאת, למרות השוני בדפוסי היישוב, מעידים חפצי התרבות החומרית, שנחשפו באתרים מהתקופה הניאוליתית הקראמית בארץ, על בסיס כלכלי דומה לזה שהיה בפרק הזמן הקודם, הקדם-קראמי. דומה אפוא כי מבחינה יישובית לפחות, היו רוב חבלי ארץ-ישראל בתקופה הניאוליתית הקראמית, חבלי-שוליים מפגרים בדרום הלבנט. אל אזורים אלה חדרו מן הצפון ובהם התנחלו בפרקי-זמן מסויימים (במהלך האלף השישי לפנה"ס) קבוצות קטנות של מהגרים שעסקו בחקלאות, מרעה וציד, אך אורח-חייהם היה כשל נוודים למחצה.

לאור התפירות הסראטיגראפיות המעטות שנערכו כבר באתרים בודדים שבחבלים היס-תיכוניים של ארץ-ישראל (כגון בתלוליות בטאשי⁸ ומונחתה⁹) התברר כי באלף החמישי לפנה"ס בקירוב, שוב חלו בארץ שינויים בולטים בדפוסי היישוב. נוסדו כפרים של חקלאים עם בתים מרובעים, בנויים היטב מלבנים או מאדמה כבושה, על יסודות אבן. יישובים אלה השתרעו לעתים על עשרות אחדות של דונאמים. בפרקי-זמן זה, שלא כמו בתקופה הניאוליתית הקראמית כפי שתוארה לעיל, היו התושבים החדשים כבר בעלי ידע קראמי מתקדם יותר, ומצוידים במכלול כלי-צור שונה

- 2 דיון מסכם על זמנם, אופיים ותפוצתם של כלי-חרס אלה ראה לאחרונה: י' קפלן, שרידים ניאוליתיים וכאלקוליתיים בלוד, ארץ ישראל, יג (תשל"ז, ספר שטקליס), עמ' 58-68.
- 3 מ' שטקליס, התרבות הירמוכית, ירושלים תשכ"ז, עמ' 36, לוחות 43-46; ז' פרו, 'חורבת מנחה – כפר פריהסטורי בעמק הירדן התיכון', קרמוניות, ב, 2 (תשכ"ט), עמ' 54, 56.
- 4 הקראמיקה מן ה'בורות': M. Fitz Gerald, 'The Earliest Pottery of Beth-Shan', *The Museum Journal*, 24 (1935), pp. 6-7
- 5 Mellaart, 'The Neolithic Site of Ghruhba, *The Annual of the Department of Antiquities of Jordan*, 3 (1956), pp. 24-33
- 6 מ' פראוסניץ, 'פערור ניאוליתית', עתיקות ו (1970, סידרה עברית), עמ' 76-77.
- 7 ראה: ע' בריוסף (לעיל, הערה 1), עמ' 45-46.
- 8 י' קפלן, 'התפירות בתלוליות בטאשי, נחל שורק', ארץ ישראל, ה (תשי"ח, ספר מזר), עמ' 9-24.
- 9 ראה ז' פרו, לעיל, הערה 3.

במקצת מזה שמציין את המסורת הניאוליתית הקודמת. בייחוד ראוייה לעיון ההפסקה המוחלטת כמעט בשימוש בראשי-חיצים, המרמזת, אולי, על שינוי כלשהו גם בבסיס הכלכלי-חברתי של התושבים, כאשר פחתה חשיבותו של הציד.¹⁰

מגוון כלי החרס שנחקרו בחבלים שונים של הארץ מראה כי באלף החמישי לפנה"ס התיישבו בארץ-ישראל קבוצות אחדות של מהגרים מן הצפון. כלי החרס השונים שלהם נקראים בדרך-כלל על שמו של האתר שבו נתגלו לראשונה, כגון 'תרבות יריחו VIII', 'תרבות ואדי רבה' וכד'.¹¹ אמנם טרם נקבעה הכרונולוגיה היחסית של קבוצות כלי-חרס אלה בינן לבין עצמן, אך ברור כבר כי הנפוצה שבהן היתה זו המכונה 'תרבות ואדי רבה'.¹² עם זאת יש לציין כי כבר הוכח שכולן קדמו בארץ להופעתה של התרבות ה'ע'אסולית', הנחשבת בדרך-כלל לתרבות הכאלקוליתית המובהקת של ארץ-ישראל. הקרבה הטיפולוגית היחסית המתגלית בין שרידי יישובים אלה שנחקרו בכלי החרס, כלי הצור, כלי האבן ובדפוסי היישוב מצד אחד, והדמיון הכללי המסתמך בין תרבותם לבין התרבות ה'ע'אסולית מצד שני מאפשרים לראות בשרידי יישובים אלה את מבשריה של התרבות ה'ע'אסולית בארץ-ישראל. שכן צירוף כזה, של הופעת דפוסי יישוב חדשים יחד עם יסודות בולטים של תרבות חומרית חדשה, עשוי להצביע גם על שינוי מסוים בבסיס הכלכלי-חברתי. מכל אלה אפשר כבר להסיק, כי לפנינו ראשיתה של תקופה חדשה בתולדות ארץ-ישראל, כפי שהציע קפלן עוד לפני כשלושים שנים.¹³

לאור המעקב אחרי דפוסי יישוב שהיו בארץ-ישראל באלף השישי ובאלף החמישי לפנה"ס (לאחר התקופה הניאוליתית הקדם-קראמית ב'), נראה כי אפשר לעשות בהם שימוש חלקי בלבד, לאבחנה בין תקופה לתקופה בעידן הפרוטוהיסטורי, שכן הם אינם מהווים אלא מרכיב בודד בתרבות התקופה. מכריעה כאן למעשה ההמשכיות שאובחנה בבסיס הכלכלי של תושבי ארץ-ישראל העשויה לקבוע את שיוכו של פרק הזמן הראשון שלאחר התקופה הניאוליתית הקדם-קראמית ב' עדיין לתקופה הניאוליתית, על אף השינויים הקיצוניים שחלו בדפוסי היישוב והופעתם לראשונה של כלי החרס.

שונים הם פני הדברים כאשר באים לבדוק את מקומם של דפוסי היישוב בתרבות האלף החמישי לפנה"ס. בתקופה זו כבר אפשר לייחס משקל רב יותר לשינויים שאירעו בדפוסי היישוב. באלף החמישי משקפים השינויים בדפוסי היישוב גם שינוי בבסיס הכלכלי-חברתי, ובהצטרפם יחד לשינויים בכלי החרס, כלי הצור וכלי האבן. מטום אפוא הפעם דפוסי היישוב החדשים את הכף ומאפשרים לנו לראות בהופעתן של תרבויות 'ואדי רבה', 'יריחו VIII' ואחרות את ראשיתה של תקופה חדשה, 'בתר-ניאוליתית', בארץ-ישראל. אפשר לראות תקופה זו על-פי הכינויים המקובלים, כחלק בלתי-נפרד מן 'התקופה הכאלקוליתית'.

10 ראה למשל: י' קפלן, 'עין-ג'רבה, שרידים כאלקוליתיים בעמק יזרעאל', פרסומי המוזיאון לעתיקות תל-אביב-יפו, ב (תשכ"ט), עמ' 14-16; הנ"ל, 'עשרים שנה לגילוייה של התרבות הכאלקוליתית של ואדי רבה', שנתון מוזיאון הארץ, 14 (1972), עמ' 9-13.

11 ראה: י' קפלן, לעיל, הערה 10.

12 על-פי מצב ידיעותינו כיום, משתרעת תפוצתה של קיראמיקה זו בחבל-ארץ מסוימים שבין עמק החולה (ביסמון), בצפון, לנחל שורק (תלוליות בטאשי) בדרום.

13 ראה י' קפלן, לעיל, הערה 11.