

תל מרדיך / אבלה

תוצאות החפירות בשנים 1964—1978

אהרון קמפינסקי

מבוא

האתר. בשנת 1965 החלה החפירה בשטח G שבאקרופו-ליס. בעונה ההיא היו החופרים רק סנטימטרים מעטים מן הארכיון, אלא שעזבו איזור "מאכזב" זה, ורק כעבור עשר שנים חזרו אליו.

בחקר אבלה בולט הפער שבין תוצאות מחקר-השדה והחפירות ובין השתקפות הדברים בפרסומים. הסיבה לכך נובעת ללא ספק מן העובדה, כי המלומדים והקהל הרחב צמאים לידע מייד, בעוד שעבודתם של חוקרי האתר מת-נהלת בהכרח באיטיות יחסית.

בשנת 1971, כאשר כבר היה ברור למדי שיש לזהות את תל מרדיך עם אבלה בעקבות חשיפתו של פסל-הקדשה לאשתר, פרסם מ' אסתר, אחד מחוקריה המובהקים של סוריה, מאמר שבו איתר את אבלה דווקא בשוליה הצפון-ניים-המערביים של סוריה, לא הרחק מן הגבול האנטולי ובקירבת הרי אמאנוס וטאורוס.

ואולם, בשנת 1974 נסתיימו חילוקי-הדעות בעניין זיהוי האתר בעקבות גילוי של ארכיון קטן בחדר 2586 שבשטח הארמון (איזור G). שנה לאחר-מכן נתגלה הארכיון הרא-שי בחדר 2769, ובו כ-15,000 לוחות ושברי לוחות. דומה, שאין אלה הארכיונים היחידים שבארמון המלכותי המ-פואר של אבלה, ומותר להניח, כי בהמשך החפירות יתגלו כתובים נוספים.

מאז 1975 ועד כתיבת דברים אלה פורסמו רק מעט תעודות מ-17,000 המיסמכים שנתגלו עד כה באבלה (וראה מאמרו של קוטשר בחוברת זו), אך גם המעט שפורסם או דלף משולחן עבודתם של המפענחים, וברא-שם האשורולוג ג' פטינאטו, היכה גלים רבים בקרב חוקרי המקרא, ההיסטוריונים והבלשנים.

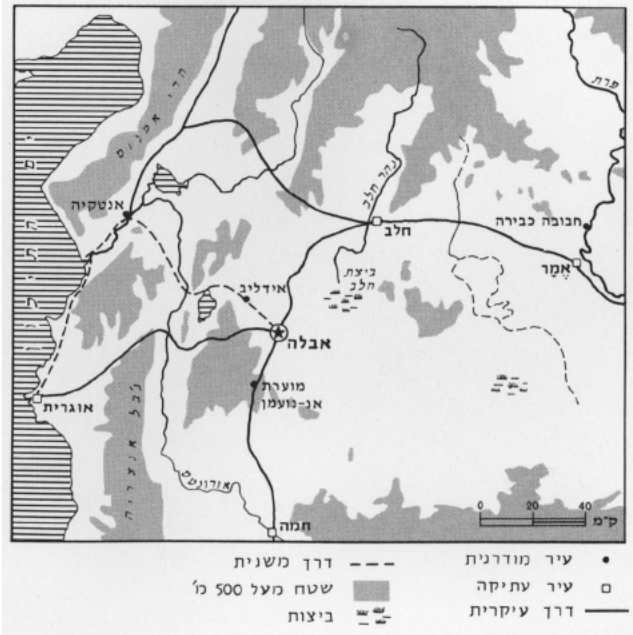
אנסה לסכם כאן את מצב המחקר עד כה ולהביא לפני הקוראים תמצית מכל הידוע עד אמצע שנת 1979. אין ספק, שתוך שנתיים—שלוש יהיו הדברים מיושנים, ויהיה צורך לעדכן אותם.

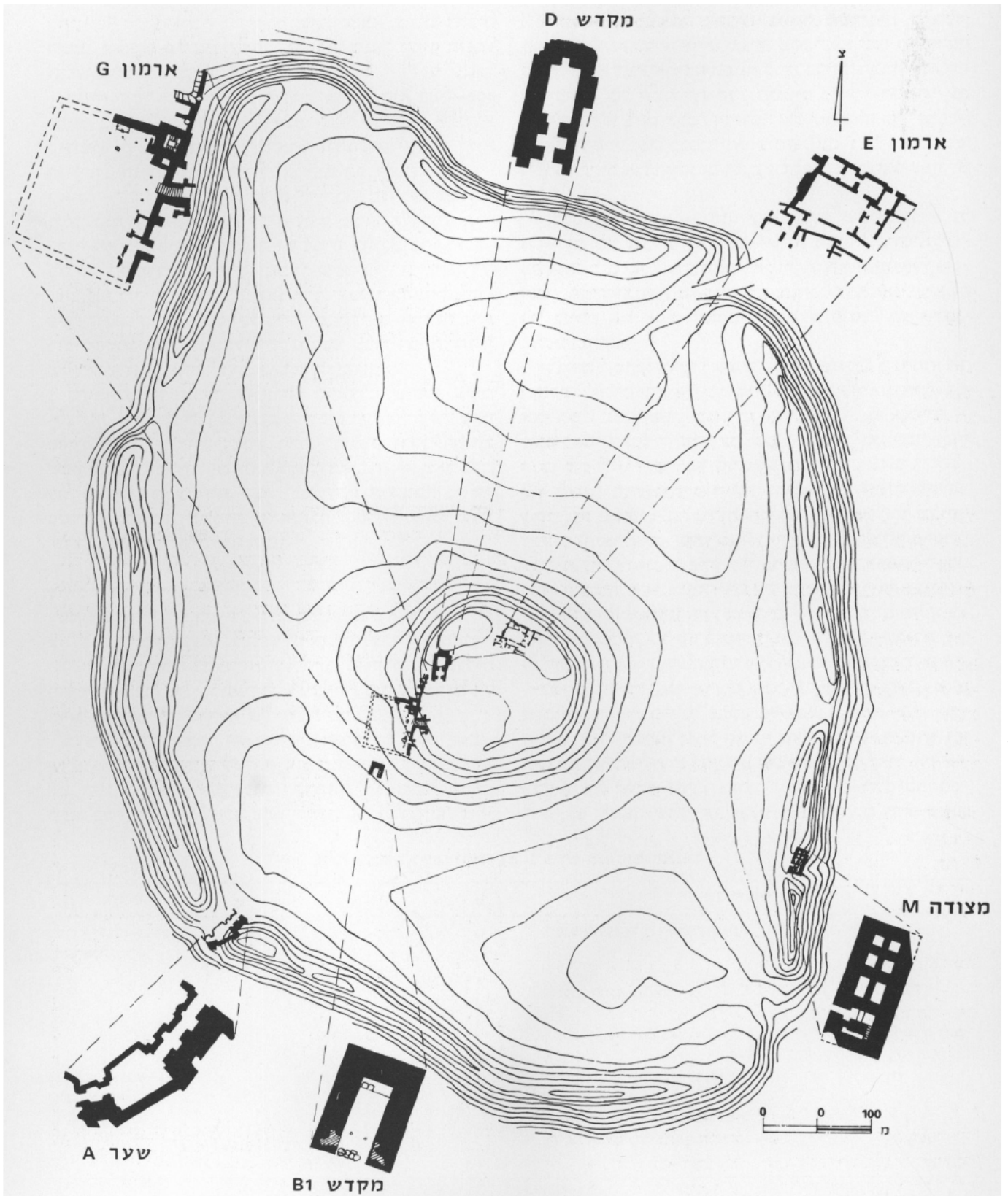
האתר

תל מרדיך נמצא בצפון סוריה, בקצה המערבי של רמה נמוכה, שאינה אלא המשכה של רמת הג'זיריה שממזרח לפרת. ממערב לאיזור שטוח זה מתנשא הר ז'זיריה, שגובהו כ-800 מ'. האתר עצמו שוכן כ-20 ק"מ מצפון לעיירה מוע'רת א-נוע'מן שבדרך הראשית לחלב. מצפון-מזרח

אין ספק, כי הסיפור המלהיב ביותר בתחום הארכיאולוגיה בשליש האחרון של המאה הכ' הוא זה של אַבְלָה, אחת הערים החשובות ביותר בסוריה באלף השלישי לפני סה"נ. האתר היה ידוע לארכיאולוגים זה שנים רבות, ואולפ'רייט, אינג'הולט וה'רוד'ה כבר פקדוהו בסקרים שערכו בשנות השלושים והחמישים. בשלהי שנות החמישים נמצא על-פני האתר אגן-בולת גדול שחוקים בו תבליטים, ויחד עמו נאספו שרידי גילוף אחרים ואוחסנו במוזיאון של חלב.

לתל מרדיך נמשך הארכיאולוג האיטלקי פאולו מא-תיא'ה, מתלמידי פרופ' מוסקאטי באוניברסיטה של רומא ואחד מעוזריו של יוחנן אהרוני בחפירות רמת-רחל. בשנת 1963 הצטרף מאתיא'ה לסקר שערכה האוניברסיטה שלו באיזור שמדרום לחלב. בשנת 1964 החלו החפירות בתל מרדיך, המשתרע על שטח עצום, ומשום כך היה קשה להחליט היכן לפתוח בחפירות. השטחים הראשונים שנבחרו היו איזור השער (A) והמקדש שבקירבתו נתגלה אגן-הבולת המגולף, ואט-אט נתבררה חשיבותו הרבה של





אבלה ; תכנית תל מרדיך והמבנים שנחשפו בו

לתל מרדיר, בקירבת העיר אִיְדִלִיב, נמצא צומת-דרכים חשוב, שממנו מסתעפת דרך מערבה, לעבר החוף והנמל החשוב של אוגרית.

כמות-המישקעים השנתית בתל מרדיר היא 300—400 מ"מ, כלומר, כ-100 מ"מ יותר מזו שבאיזור הנמצא קילומטרים מעטים ממזרח לאתר ומשתרע עד לב רמת הג'זירה. הגידולים העיקריים במקום הם חיטה ושעורה; באיזור ההררי המשתרע מעט מערבה מגדלים גם זית וגפן, ואילו האיזור שבמזרח משמש בעיקר למרעה. מבחינה גיאוגרפית ואקלימית יש דמיון בין סביבתו הקרויה בה של תל מרדיר לג'זירה, ומכאן, שעל-פי-רוב התגוררה בתל אוכלוסייה הזוהה לזו שבג'זירה. אפשר להבחין בתופעה זו גם בימינו: האוכלוסייה המוסלמית הסונית היא רוב מוחלט בקרב האוכלוסייה שמשני עברי הפרת, הן זו של הנוודים הן זו של היושבים ביישובי-קבע.

קירבתה של אבלה לאזורים מיוערים שופעי עצים ולצומת-הדרכים שבו נפגשות הדרכים העיקריות של צפון סוריה — דרך-האורך שבין חלב לדמשק ודרך-הרוחב שבין אוגרית לחלב ומשם לאַמַר (מְסַפְנָה) — מאפשרת לנו להבין את צמיחת העיר לממלכה החשובה ביותר בסוריה במחצית השנייה של האלף השלישי לפני סה"נ וברבע הראשון של האלף השני.

לתולדותיה של אבלה

לפני שנתגלה הארכיון הממלכתי במקום שאבנו את ידי-עותינו על אבלה בעיקר מתעודות אכדיות ממיסופוטאמיה ומאזכורים מספר בתעודות האכדיות מאללח' ובתעודות החיתיות מבּוֹעֵץִקוּי. בתעודות המצריות נזכרת אבלה רק ברשימת הערים הסוריות של תחותימס הג'. הארכיון הממלכתי והארכיונים הנספחים אליו מאפשרים עתה לחוקרים לשחזר את תולדות העיר בפירוט רב, החל בתקופת השושלות הקדומות וזו וכלה בחורבן העיר בידי נְרִם-סִין מאכד סמוך לשנת 2280 לפני סה"נ.

הממצא המתוארך הקדום ביותר בחורבות הארמון המלכותי הוא כלי-דיורית מצרי, שחוקק בו שמו של פרעה קְפֶרְן, בונה הפיראמידה המפורסמת בגיזה. חפרן, מחשובי הפרעונים של השושלת הדר', המשיך בקשרי-המסחר עם סוריה שהחל בהם מלכה הראשון של השושלת הדר', סְנְפֶרְו, אלא שקשריו של סנפרו היו בעיקר עם גבל, ואילו נינו חפרן הרחיב את הקשרים ופנה גם למרכזי-מסחר צפוניים יותר.

חשיבות הממצא — נוסף על העדות שהוא מביא על הקשרים בין אבלה למצרים — היא בעיקר כרונולוגית: כלי-הדיורית של חפרן הוא, כאמור, החפץ המתוארך הקדום ביותר שנמצא בארמון המלכותי, ולכן הוא מאפשר לנו לייחס את ייסוד הארמון לאמצע המאה הכ"ו לפני סה"נ, בקירוב.

ידועים שמותיהם של שישה מלכים שמלכו בארמון, אך רק קשרי-הדם בין שלושה מהם ברורים לנו: עֶבְרוֹם, בְּנוֹ אֶבִי-סֶפֶשׁ ובנו של הלה דְבַת-אֶד. דומה, כי עברום — שפטינאטו מציע לזהותו עם עבר, אבי כל בני עבר (בר' י: כד ואילך) — הוא מייסד שושלת חדשה, שהגיע לשלטון לאחר תהפוכות פנימיות וחיצוניות (וראה להלן). עדיין לא פורסמו התעודות ההיסטוריות שעליהן מבוסס שחזור המאורעות הניתן כאן, ואין ספק, כי לאחר פרסומן עוד יחולו שינויים בשחזור זה. משום כך העדפתי לסכם תחילה בטבלה את שמותיהם של מלכי אבלה ואת קשריהם — הן האפשריים והן הבטוחים — עם מצרים ומיסופוטאמיה. טאמיה. בטבלה עדיין יש מספר רב של סימני-שאלה, אך למרות זאת אשתדל להבהיר את האירועים המרומזים בה. לפי שעה אין אנו יודעים דבר על אַגְרִיש-חֶלֶם. מימי מלכותו של אַרְפַּב-דָּמוּ פרסם פטינאטו תמצית של מכתב שכתב המלך למושל העיר חמאזי שעל החידקל הצפוני, ובו הוא מבקש לשלוח לו "חיילים שכירים" לחילותיו. אין אנו יודעים מה היתה קירבת-הדם בין אגריש-חלם לארכב-דמו, אך ייתכן, שהיו אב ובנו. אגריש-חלם הוא אמנם

מלכי אבלה וקשריהם עם מצרים ומיסופוטאמיה

מצרים	אבלה	מיסופוטאמיה
קְפֶרְן (2533—2578) (השושלת הדר')	?	תקופת השושלות הקדומות וזו
	?	
	אַגְרִיש-חֶלֶם	
	אַרְפַּב-דָּמוּ	מכתב למלך חמאזי
	?	
	אַר-אַנוֹם	(אַנְה-דָּנָן) ← אַבְלִיל-אַל ממארי, תקופת השושלות הקדומות וזו (± 2400)
פְּפִי הא' (2283—2332) (השושלת הדר')	עֶבְרוֹם	סרגון מאַפַּד (2316—2370)* (טוּדִיָה מאשור)
	אַבִי-סֶפֶשׁ	שִׁנְהֶה-דָּמוּ עורך מסע למארי ומולך בה
	(דְבַת-אֶד)	חורבן אבלה בידי נְרִם-סִין (2255—2291)

* התאריכים הם על-פי: J. Bottero, *Fischer*, Cambridge Ancient History, I³, 1972, p. 998. תאריכים מאוחרים יותר בשלושים שנה ראה: *Weltgeschichte*, II, Frankfurt 1965, pp. 100—123

המלך הראשון ששמו ידוע לנו, אך אין להניח, שמלך בימי מלכותו של חפרן. דומה, כי ברצף המלכים של אבלה עדיין חסרים מלכים מספר כדי לגשר על פרק-הזמן שבין מלכותו של אגריש-חלם ובין אמצע המאה הכ"ו לפני סה"נ.

מימי אר-אָנוּם נשתמרה תעודה המעידה על שיגור צבא מאבלה מזרחה: המלך שלח את אָנה-דָגָן, אחד ממפקדי צבאו, כדי להילחם באַבְלוּל-אֶל-ממארי. איבלול-אל ידוע לנו מכבר מכתובות פקידיו שנמצאו בחפירותיו של אנדרה פארו במארי.* בעת המלחמה נמלט איבלול-אל לעיר חָשום שעל הפרת העליון, אך אנה-דגן שבה אותו והמליך את עצמו על מארי. מעתה שילמה מארי מס כבד לאבלה (וראה להלן, תרגומו של קוטשר). מאורעות אלה קרו בשלהי תקופת השושלות הקדומות וזו, ועל-פי השקפתו של פטינאטו הם שהביאו למסעו של סרגון על מארי ועל האזורים שמערב לה בסוריה.

מסע סרגון למערב החל בתוגול (הית של ימינו) שעל הפרת, מקום שם סגד לאל דגן, שהעניק לו את "מארי, ירמות ואבלה". אך ספק רב אם אכן עלה בידי סרגון לכבוש את אבלה, נוסף על העברתה של מארי לתחום ההשפעה האכדית. סבירה ההנחה, שרק פגע בחלק מן הטריטוריה שלה שבצד המערבי של הפרת. אזכורה של ירמות, השוכנת בחוף הצפוני של סוריה, מעיד אולי על מסע-ראווה קצר עד הים, דרך הטריטוריה הנתונה להשפעת אב-לה. בהמשך מלכותו התרכזו מאמציו הצבאיים של סרגון דווקא בנתיב הפרת העליון, לעבר חָחום שבאנאטוליה, ועובדה זו מוכיחה, כי דרכו לעבר הנמלים הסוריים היתה חסומה, וכי לא עלה בידו להכניע את ממלכת אבלה. אין לנו יודעים כיצד הביאו מאורעות אלה לשינויים בממלכת אבלה, אך ברור, שאר-אנום הודח או מת, ובמקומו מלך עברום, מייסד השושלת השנייה של אבלה.

התיאור המובא כאן מבוסס על ההנחה, שעברום היה בן זמנם של סרגון ובניו רְמוּש וּמְנִ-אֶשְתִּישוּ, אף שאין הוכחה לכך. זאת ועוד, פטינאטו אמנם סבר, ששמו של סרגון ועירו אכד מופיעים בכתובים, אך מסתבר, שיש לשנות את קריאת סימני-היתדות.

לאחר מות סרגון או בימיה האחרונים של מלכותו נאלצו האכדים לסגת ממארי, ושוב עלה בידי עברום להעבירה לתחום השפעתה של אבלה ולמנות בה את שוּנְהָ-דָמוּ למלך מארי. חידוש ימי-הזוהר של ממלכת אב-לה בראשותו של עברום הביא גם לחידוש הקשרים עם מצרים: בהריסות הארמון נמצא שבר של מכסה-בהטה, הנושא את שמו של פֶּפִי הא, אחד ממלכיה החזקים של השושלת ה' במצרים, שערך גם מסעות-צבא לארץ-ישראל כדי לרכא מרידות (כתובת וְנִי). ** האם יש קשר בין מסעותיו של פפי בארץ-ישראל ובחוף הדרומי של

* ראה: קדמוניות א (תשכ"ח), עמ' 93—94.

** על כתובת זו ראה: י' אהרונ, ארץ-ישראל בתקופת המקרא, ירו-שלים 1962, עמ' 119.

פיניקיה ובין קשריו עם אבלה? אולי נוכל לקבל תשובה על כך כאשר יפורסמו התעודות הקשורות בימי מלכותו של עברום. חוזה בין עברום לבין טוּדִיָה מלך אשור מעיד על עליונותה המסחרית והמדינית של אבלה בצפון מיסו-פוטאמיה. דומה, כי טודיה הוא המלך האשורי הראשון הנזכר ברשימת מלכי אשור. החוזה, הנושא אופי של חוזה עם ואסאל, מקנה לאבלה זכויות-מסחר חשובות באשור ובערים שבהשפעתה.

היה זה נרם-סין, נכרו של סרגון, שהחריב את אבלה והכניע את המדינות שהיו נתונות לחסותה. מסעו למערב התחיל במארי, שהוחזרה עתה לחסות אכד. אחריה מזכיר רות כתובותיו של נרם-סין את אבלה ואת אַרְמֶן, הנזכרת תכופות בארכיון המלכותי של אבלה, בהיותה אחת הממלכות לכות החשובות שבסמוך לה. חורבן שתי הממלכות היה מאורע חשוב לנרם-סין, והתואר "מכה ארמאן ואבלה" מופיע פעמים מספר בכתובות-ההקדשה שלו (וראה תר-גום הטקסטים שבתוך המסגרת).

עם הריסתה של אבלה סמוך לשנת 2280 לפני סה"נ נסתיים פרק חשוב בתולדות הממלכה. מן הראוי לציין, שיש דמיון-מה בין התפתחותה המדינית של אבלה ובין זו של הממלכות במיסופוטאמיה הדרומית, למרות השוני באופי הכלכלי והחברתי.

בשלב הראשון התגבשו בשני האזורים ערים-ממלכות חזקות ותקיפות, שהשתלטו אט-אט על שכניהן ואיחדו אותן למדינה אחת. ראשיתו של תהליך זה בתקופת השושלות הקדומות וזו, המשכו בתקופת השושלות הקדומות וזו, וסופו בתקופת השושלות הקדומות וזו, עת התגבשו שני האזורים למדינות גדולות, שאינן עוד ערים-ממלכות. בראשותו של לִיגְלוּנְסִי, ולימים — אכד של סרגון; בצפון סוריה היתה זו אבלה בראשותם של אר-אנום ועברום. בשלב השני נעשה ניסיון להשיג היגמוניה במרחב שהיה אחיד, פחות או יותר, מבחינה תרבותית: מיסופוטאמיה, מזה, וצפון סוריה, מזה. לימים התפתחה יריבות בין שתי הממלכות על ההיגמוניה הפוליטית והכלכלית באזור-הגבול שביניהן, סביבת מארי, והדברים הגיעו לידי התנגשות. תחילה הסתיים המאבק ללא הכרעה, אך בסופו של דבר ניצחה המדינה המיסופוטאמית, כפי שקרה עוד פעמים מספר לאחר-מכן.

בעקבות ההרס שהביא נרם-סין על אבלה נכנסה הממלכה לתקופה קצרה של שקיעה, אך יש מקום להניח, שכבר בימי שַר-פְּלִי-שַׁרִי (2250—2230 לפני סה"נ) החל שיקום איטי. מכל-מקום, מימי מלכותו של גוּדִיָה (2144—2124), בן השושלת הב' של לְגֶש, כבר יש בידנו עדויות על יבוא עצים ובדים שונים מ"הרי אבלה" — הרי זאווייה או הרי אמאנוס — ומסתבר אפוא, שכבר בראשית המאה הכ"ב לפני סה"נ התאוששה אבלה ושוב שימשה מרכז חשוב למוצרים שהיו חיוניים למיסופוטאמיה.

שלטונה של השושלת הג' מאור 2110—2003 לפני

אבלה בכתובות סרגון ונרם-סין

בטקסטים מאבלה כלולות ידיעות רבות למדי על היחסים בין אבלה ובין האימפריה של סרגון ושל נכדו נרם-סין. מן העבר השני של המיתרס החומר אינו כה עשיר, אך בכל-זאת אפשר ללמוד ממנו לא מעט. ניתן כאן את רשות-הדיבור לסרגון ולנרם-סין :

סרגון

המלך סרגון, מלך פיש, בתותוגל (על נהר בליח) השתחוה והתפלל לאל דגן. את הארץ העליונה הוא (דגן) נתן לו : את מארי, את ירמות ואת אבלה, עד יער הארזים והררי הכסף. המלך סר-גון, אשר אנליל לא העמיד לו מתחרה, 5,400 איש אכלו לחם לפניו מדי יום ביומו.

כתובת זו, המצויה בכמה עותקים, ידועה רק מאוסף הכתובות של המלכים משושלת סרגון, שהו-עתק בתקופה הבבלית העתיקה בידי סופרי ניפור. לפי עדות הסופרים הועתקה הכתובת מפסל (או פסלים) של סרגון. המקור עצמו אבד. על-פי עדות שבשתיקה עולה מן הכתובת ומעדויות חיצוניות, שסרגון לא כבש את אבלה עצמה, אלא רק כרסם בטריטוריה שלה.

ראוי לציין, כי בטקסט ספרותי מן האלף הראשון, המתיימר לתאר את האימפריה של סרגון מלך אכד, נזכר הר הארזים כאחד מקצות ממלכתו. בהמשך הטקסט, שבו מתוארים גבולותיהם של מחוזות הממלכה, אנו מוצאים את המשפט הזה :

מאבלה ועד בית נַיִב (?) : ארץ ארמאן.

נרם-סין

מאז ימות עולם, (עת) נוצרו (?) בני-האדם, אף מלך אחד במלכים לא הביס את ארמאן ואת

אבלה. ב[...]. פתח האל נרגל את הדרך לפני נרם-סין החזק. את ארמאן ואת אבלה נתן לו. את אמאנוס (הלוא הוא) הר הארזים ואת היס העליון העניק לו. בנשקו של האל דגן, המא-דיר את מלכותו, היכה נרם-סין החזק את אר-מאן ואת אבלה...

הוא (נרם-סין) עשה פסל-דיורית (של עצמו) והקדישו לאל סין. (בכתובת שעל הפסל נאמר) כך : "נרם-סין החזק, מלך ארבע הכנפות. האל דגן נתן לי את ארמאן ואת אבלה. שביתי את ריש-אדד, מלך ארמאן"...

בכתובת שעל-גבי כלי-שיש נאמר :

נרם-סין החזק, מלך ארבע הכנפות, מכה אר-מאן ואבלה.

אין ספק, כי הנצחון על אבלה היה הישג חשוב בעיני נרם-סין, שכן גם הוא, כמו סרגון, בנה פסל של עצמו בעקבות הנצחון והקדיש אותו לאל. בעל משמעות רבה ביותר הוא התואר "מכה ארמאן ואבלה" שהוסיף נרם-סין לתאריו. עם זאת ראוי לשים לב לעובדה, כי בשום מקום אין נרם-סין טוען, שהרס את אבלה. מהשוואה בין דברי סרגון לדברי נרם-סין אף אין ללמוד, כי נצחונו של נרם-סין על אבלה היה מכריע יותר מזה של סבו. על כך מעידים בעקיפין הן התואר הנ"ל הן עדות חיצונית. בטקסט ספרותי מן התקופה הבבלית העתיקה, המתאר התקוממות כללית ברחבי ממלכתו של נרם-סין, נמנה מדה-גינה מלך ארמאן עם המלכים המורדים. בהמשך הטקסט נאמר, שמלך הגותים דרש באוראקל "בהר אמאנוס, הר הארזים" לפני התקפה לילית על צבאו של נרם-סין.

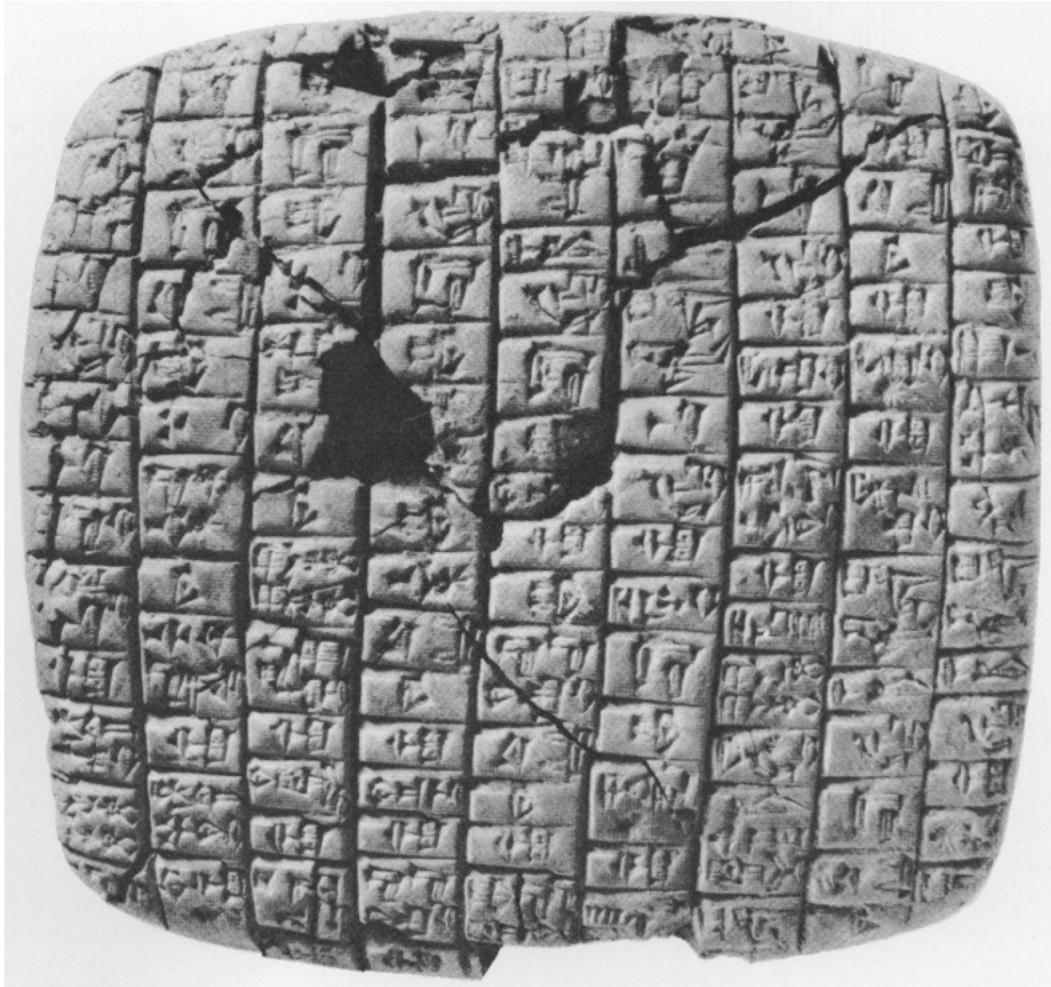
רפאל קוטשר

איסין ולארסה, שתי ערים במיסופוטאמיה שהיו מרכזים פוליטיים בשנים 2000—1800 לפני סה"נ. עדיין לא נתגלה ארכיונה של אבלה מתקופת-פריחה שנייה זו, אך אין ספק, שהוא חבוי בחורבות האקרופוליס. כימי דור לאחר שו-סין נפלה השושלת הג' של אור, ומאז הלכו ופחתו אזכורי אבלה בתעודות המיסופוטאמיות.

בתקופת איסין ולארסה נזכרה אבלה ב"לוחות אנשי מארי ואבלה" מלארסה. כן נזכר "היער של אבלה" כמקור של עץ משובח. גם בתעודות משנת 1850 לפני סה"נ, בקי-רוב, שנתגלו במושבת-הסוחרים של פֶּנֶש אשר בלב אנאטוליה, נזכרים סוחרים מאבלה, אף-כי לעתים רחוקות ביותר. בארכיון מארי ובתעודות מימי המורבי (עד 1750 לפני סה"נ), לעומת זה, אין עוד זכר לאבלה, ואפשר

סה"נ) הגיע גם לצפון סוריה ולחוף הפיניקי (גבל!). לאבלה היתה זו תקופה של פריחה מחודשת. שמה נזכר תכופות בתעודות ממרכזיה של ממלכת אור שבדרום מיסופוטאמיה — לַגֶּש, אֹנְמָה, נִיפּוּר ודְרִיֶּקָה — ושליחי אבלה וסוחריה הגיעו לכל הערים האלו והקריבו קרבנות במקדשיהן או סחרו אתן. מעדויות אלו עולה, כי בימים ההם היתה אבלה אחד המרכזים החשובים של השושלת הג' מאור בסוריה.

בכתובת המלכותית של שו-סין (2036—2028 לפני סה"נ) על המסע הצבאי שערך להכנעת הארצות שהת-מרדו נגדו נזכרת אבלה יחד עם תותוגל, מארי, אוֹרְפִּיש ומְקִיש (איזור העֶמוֹק). את שבר פסלו של מלך אבלה אִיבִּיט-לִים אפשר לייחס לתקופה זו או לימי מלכותו



אבלה ; תעודה מן הארכיון שמתואר בה מסע למארי וללכנון (ראה תרגומה במאמרו של קוטשר, סעיף ח : 2)

השני. אבלה היתה קשורה קשר אמיץ ב"סדר הישן" של שלהי האלף השלישי, שבא לידי ביטוי מובהק בשושלת הג' של אור. אך משטר זה הגיע לקצו עם נפילת אור ועלייתן של הממלכות האמוריות העצמאיות בסוריה, בצפון מיסופוטאמיה ובבבל. ממלכות אמוריות אלו, שהחלו להתבסס ברחבי סוריה ומיסופוטאמיה החל במאה הכ' לפני סה"נ, היו בעיקר פרי התחברותן של יחידות שבטיות ליחידות עירוניות : ממלכת בבל במרכז מיסופו-טאמיה, ממלכת מארי של שושלת יְחֻדְנִלִים וממלכת יִמְחֻד בצפונה של סוריה, שבירתה חלב. ממלכת ימח'ד, השוכנת באמצע הדרך הבינלאומית שבין הפרת לאורונטס, הלכה והתחזקה, ובמחצית השנייה של המאה הכ' ובראשית המאה הי"ט לפני סה"נ תפסה בהדרגה את מקומה של אבלה. מעתה היתה היא מוקד הפעילות המסחרית והפוליטית בכל צפון סוריה, ומארי המירה את קשרי-הגומלין שבינה לאבלה בקשרי-גומלין עם ימח'ד. מצב זה נמשך, כפי הנראה, עד חורבן ימח'ד בידי מוֹרְשִׁילִי הא' מלך החיתים סמוך לשנת 1600 לפני סה"נ.

מכל-מקום, במחצית השנייה של המאה הי"ט לפני סה"נ אבד לאבלה, כפי הנראה, מעמדה העצמאי, ועתה

לראות בכך "הוכחה מתוך שתיקה" (argumentum ex silentio) לירידתה של אבלה. בארכיון מארי נזכרים כל מרכזי-הסחר בסוריה, ואפילו דן וחצור שבצפונה של ארץ-ישראל,* ואין להעלות על הדעת, שאבלה לא היתה נזכרת בו לו עדיין היתה מרכז חשוב. בעבר היו הקשרים בין אבלה למארי כה הדוקים, עד שיכולה להיות רק משמעות אחת לשתיקת המקורות : בימי ארכיון מארי ירדה אבלה ירידה תלולה, ואולי אף היתה חרבה במשך תקופה קצרה. מסתבר, כי הירידה החלה עוד קודם-לכן, ובאמצע המאה הי"ח לפני סה"נ הגיע מעמדה של אבלה לשפל.** מה הביא לירידה תלולה זו ? את התשובה על כך יש לבקש במאורעות הפוליטיים והאתניים של ראשית האלף

* א' מלמט, קדמוניות, א (תשכ"ח), עמ' 80—87.

** בשנת 1979 הרצה מאתיאה בקונגרס האשורולוגי השנתי בקופנה האגן על הממצאים בשני קברי נסיכים מן המאה הי"ח. באחד הקברים נמצא קארטוש של סַחְתַּפּ אֶבְ כַּע (1 ?), אחד המלכים הראשונים של השושלת הי"ג של מצרים, וממצא זה מעלה אפשרות אחת לאי-הזכרתה של אבלה בתעודות מארי : בעת שהיא היו לאבלה קשרים הדוקים עם מערכת-הסחר המצרית שבחוף הפיניקי (גבל) ובצפון-מערב סוריה.

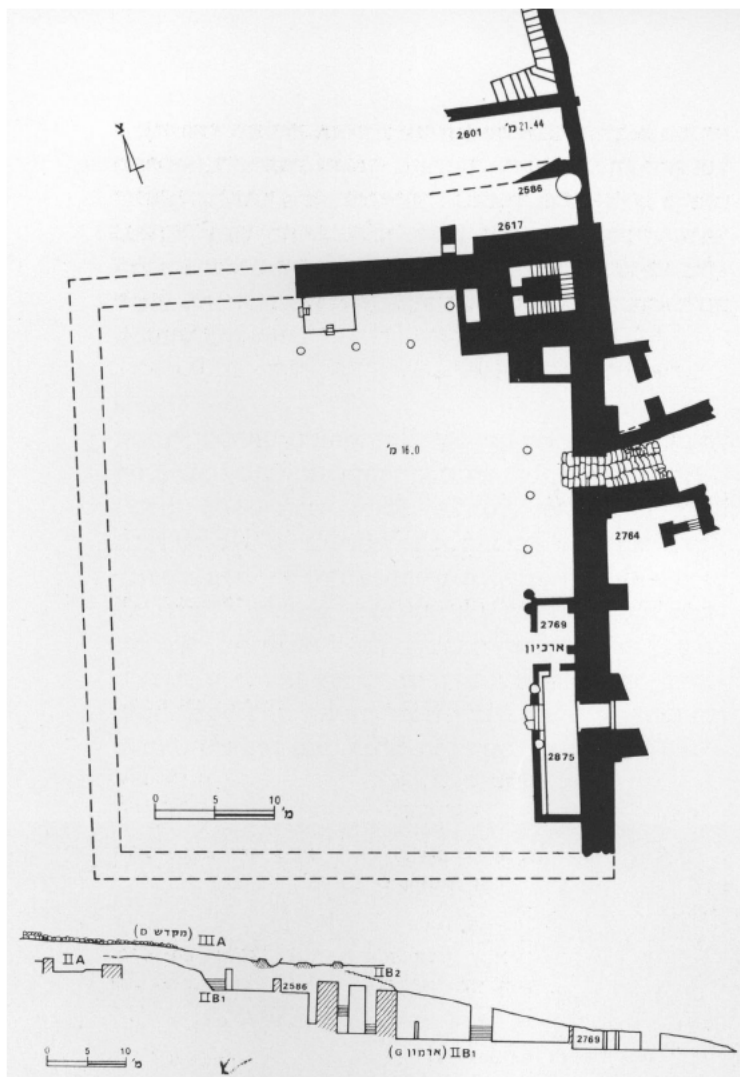
לנסיכה מאבלה, ובקשר לכך נזכר בתעודות מסע מלכותי לאבלה. נישואין אלה לא זו בלבד שהם מעידים על קשרי-חיתון בין בתי-המלוכה של המדינות הוואסאליות, אלא אף יש בהם כדי להעיד על עלייה מסוימת במעמדה של אבלה, שכן אללח' היתה אחת הממלכות הוואסאליות החשובות של ממלכת ימח'ד.
 כאשר תקף חתגשילי הא' מלך חת את ממלכת ימח'ד סמוך ל-1630 לפני סה"נ, השתתפה אבלה במאבק נגד

היתה ממלכה ואסאלית בחסותה של ימח'ד. במעמד זה נשארה עד אמצע המאה הי"ז, עת החל תהליך התפורר-רותה של ימח'ד, ומדינותיה זכו למעמד עצמאי יותר, אף-כי עדיין במסגרת הממלכה. ואכן, מפרק-הזמן שבין 1650 ל-1600 לפני סה"נ שוב יש בידנו ידיעות על ממלכת אבלה משני מקורות: הארכיון משכבה VII באללח' ותעודות הממלכה החיתית הקדומה בחתגש (בוע'זקוי).
 מתעודות אללח' עולה, כי עמיתקום הב' השיא את בנו

לוח כרונולוגי-סטראטיגרפי משווה

התאריך	מיסופוטאמיה	תל מרדוך/אבלה	העמוק חמה	ארץ-ישראל
3200 לפני סה"נ	סוף תקופת אגרוף	I	L E/F	שלהי התקופה הכאלקוליתית וראשית תקופת-הברונזה הקדומה I
3000/3100 לפני סה"נ	ג'מדת-נאצר	?	G	תקופת-הברונזה הקדומה I — תקופת-הברונזה הקדומה II א
2700—2900/3000 לפני סה"נ	תקופת השושלות הקדומות I	?		תקופת-הברונזה הקדומה II ב
2600—2700 לפני סה"נ	תקופת השושלות הקדומות II	II A (תקופת-הברונזה הקדומה III)	K H	תקופת-הברונזה הקדומה III א
2450/2500—2600 לפני סה"נ	הקדומות III א תקופת השושלות	II B 1 (תקופת-הברונזה הקדומה IV)	I	תקופת-הברונזה הקדומה III ב
2250—2450/2500 לפני סה"נ	תקופת השושלות הקדומות III ב והתקופה האכדית	(חורבן בידי נרם-סין)	J 6-8	תקופת-הברונזה הקדומה III ב (תקופת-הברונזה הקדומה IV)
2000—2250 לפני סה"נ	שלהי התקופה האכדית והשושלת הג' של אור (2000—2100)	II B 2 (תקופת-הברונזה הקדומה IV ב)	J 1-5	תקופת-הברונזה התיכונה I (תקופת-הברונזה הביניימית)
1800—2000 לפני סה"נ	ימי ממלכות איסין ולארסה	III A (תקופת-הברונזה התיכונה I)	H K	תקופת-הברונזה התיכונה II א
1600—1800 לפני סה"נ	התקופה הבבלית הקדומה	III B (תקופת-הברונזה התיכונה II) (חורבן בידי מורשילי?)	G L	תקופת-הברונזה התיכונה II א — תקופת-הברונזה התיכונה II ב
1200—1600 לפני סה"נ	התקופה הפאסית	IV (תקופת-הברונזה המאוחרת)		תקופת-הברונזה המאוחרת
100—1200 לפני סה"נ	אשור-בבל-פרס והתקופה ההלניסטית	V—VI		תקופת-הברזל, התקופה הפרסית והתקופה ההלניסטית

הערה: שיטתו של מאתיאה בחלוקת התקופות שונה במקצת מזו הנוהגת בקרב הארכיאולוגים של ארץ-ישראל. תקופת-הברונזה הקדומה I—III בחלוקתו של מאתיאה חופפת ברובה את זו של ארץ-ישראל. תקופת-הברונזה הקדומה IV א זהה עם תקופת-הברונזה הקדומה IV (או תקופת-הברונזה הקדומה III ב) בארץ-ישראל. תקופת-הברונזה הקדומה IV ב זהה עם תקופת-הברונזה התיכונה I בארץ-ישראל. תקופת-הברונזה התיכונה I זהה עם תקופת-הברונזה התיכונה II ואילו תקופת-הברונזה התיכונה II זהה בשתי השיטות.



אבלה; תכנית וחתך של ארמון G



אבלה; גרם-מדרגות בארמון G

החיתים, כשאר המדינות הוואסאליות. שמו של מושל אב- לה נזכר באחת התעודות החיתיות הדנות במלחמות אלו. המאה ה"ט" לפני סה"נ היא התקופה האחרונה שממנה אנו לומדים על אבלה מן המקורות בטרם תרד לתהום הנשייה. חייל חורי מאבלה ששמו אַחְלִי-תְשׁוּב נזכר בתעודה על מיפקד שנתגלתה בארכיון של שכבה IV באללח'. שם העיר נזכר גם ברשימת הערים בסוריה שהכניע תחותימס הג' סמוך ל-1480 לפני סה"נ. במכתב מאשור נזכר שליח של מלך אבלה, וייתכן, שהיה זה הנסיון האחרון לקשור קשרים עם המעצמות החדשות של הזמן ההוא. אם אכן היו נסיונות כאלה, לא היה להם כל סיכוי להצלחה, שכן עתה תפסה מיתני החורית את מקומה של ממלכת ימח'ד בסוריה, ועד מהרה בלעה את כל שרידי קודמתה. מעתה שוב היתה סוריה הצפונית בתחום השפעתה של מיסופו-טאמיה העילית.

במאה ה"ד נעלמה אבלה לחלוטין, ואין לה זכר במכת- בי אל-עמארנה, בפרקים הסוריים של האנאלים החיתיים או בכתבי אוגרית. העיר היתה לעיירה חסרת-חשיבות, שנבלעה במיתחם של סוללת-עפר ענקית, וספק אם תוש- ביה זכרו, כי בעבר הרחוק היתה עירם לב-לבה של ממלכה רחבת-ידיים.

העיר מתקופת-הברונזה הקדומה

תל מרדיך הוא אתר דמוי-טראפז בעל פינות עגולות. הוא משתרע על שטח של 550 דונאם, בקירוב, ובמרכזו אקרו-פוליס של כ-25 דונאם. את האתר מקיפות סוללות-עפר גדולות, שאפשר להבחין בהן בארבעה שערים. לפי שעה נחשף רק אחד מהם.

ממדיו העצומים של האתר ונסיון החופרים לגלות מב- נים מרשימים מנע מהם יצירת חתך סטראטיגרפי רצוף באיזור האקרופוליס. כתוצאה מכך עדיין לא פורסם דבר על הרצף הסטראטיגרפי מראשית היישוב ועד סיומו בתקופה ההלניסטית. בתל מרדיך אין שכבות, ולתקופות ניתנו מספרים לאטיניים. כך, למשל, אין המספר II A מציין שכבה, אלא שלב בתקופה II. ברגע שייחפר יתפצל שלב זה לשכבות 1, 2, 3 וכו' (וראה הלוח הכרונולוגי-הסטראטיגרפי המשווה).

מתקופה I נתגלו עד כה רק חרסים, אך לא נחשף שום מבנה. תקופה זו מקבילה לשלהי תקופת אורוך במיסופו-טאמיה, עת התפשטה תרבותה של מיסופוטאמיה הדרו-מית צפונה, עד ברך הפרת שבמסקנה.*

* באיזור ההוא נחשפו בשנים האחרונות כמה אתרים חשובים בעק- בות בנייתו של סכר הפרת. החשוב שבהם הוא האתר בהבנבה- כבירה, שנחשף בידי אֶוּה שטרומינגר ותלמידיה. במקום נמצאה עיר מבוצרת ומתוכננת משלהי האלף הרביעי, ובה גם כמה לוחות כתובים בסימנים הפיקטוגראפיים האופייניים לתקופת אורוך. המר- חק בין חבובה-כבירה לתל מרדיך אינו עולה על 125 ק"מ, ומסתבר, כי העיור המואץ של איזור תל מרדיך הוא תוצאת השפעתה של התרבות המיסופוטאמית, שעוד תלך ותגבר במרוצת האלף השלישי.

נתגלו חצר גדולה ומקדש (D) מתקופה III A/B (תקופת-הברונזה התיכונה). מעל לחורבות המקדש נמצאו שרידים מתקופת-הברזל II (תקופה VB).

הארמון הוקם במדרון המערבי של האקרופוליס, ועד כה נחשפו ממנו פינת החצר המרכזית וחדרים מספר הנסמכים אליה. בפינה הצפונית של החצר נתגלה גרם-מדרגות שמאתיאה מכנה אותו "מגדל-המדרגות הטקסי". גרם-המדרגות חיבר את החצר לחדרים 2586 ו-2601, שמיפלסם גבוה ב-4 מ', בקירוב, ממיפלס החצר. גם בצד מזרח יש תופעה דומה: גרם-מדרגות מונומנטאלי, המוליך אל חלקים מן הארמון שעדיין לא נחשפו. לדעת מאתיאה לפנינו חלק מן הכניסה העיקרית לארמון, אלא שדומה, כי הכניסה צריכה להימצא במערב או בדרום-מערב, בצד הפונה אל העיר התחתית, שכן לפי התכנון היתה החצר המרכזית נמוכה, במגמה לקשר בין חלקי הארמון הגבוהים ובין העיר התחתית.

חצר הארמון שימשה לטקסים. לאורך קירותיה, בין גושי חדרים שבלטו מעט לתוך החצר, הוצבו עמודים, שיצרו מעין אכסדרה. בחלק הצפוני של החצר נחשפה במה. לדעת

אין אנו יודעים מאומה על תקופה IIA, היינו, תקופת-הברונזה הקדומה III—II. מאתיאה עומד על העדרה של קיראמיקה מטיפוס בית-ירח, הנפוצה בדרך-כלל ברבים מאתרי צפון סוריה. בכך משום אישור לתופעה שכבר בלטה בסקרים שנערכו בסביבת חלב: באיזור זה לא הת-יישבו מהגרים ממזרח אנאטוליה, נושאייה של הקיראמיקה מטיפוס בית-ירח.

ארמון G

החתר הסטראטיגרפי החלקי שפרסם מאתיאה מצביע על היחס שבין מבני האקרופוליס. הגוש העיקרי הוא ארמון G (שכבה IIB 1). הבנוי על שתי מדרגות, שיש ביניהן הפרש גובה של כ-5 מ'. מתחת לחדרי הארמון שבמדרגה העל-יונה נמצאו שרידי קירות ומבנים מתקופה IIA, אלא שעדיין לא נתחוויר שיכובם. מעל לארמון השרוף נתגלה גרם-מדרגות מונומנטאלי מן השכבה שלאחר-מכן (IIB 2). משכבה זו נמצאו עד כה שרידים מעטים, בעיקר קירא-מיקה. מעל לכל האיזור הצפוני של הארמון — מבחינה סטראטיגרפית מעל לגרם-המדרגות של שכבה IIB 2 —



אבלה; מראה כללי של הארכיון ובו התעורות באתר



אבלה ; תיאור שוורים ואריות על חלק משובץ של כיסא-מלכות מתקופת-הברונזה הקדומה IV

קישטו דמויות מגולפות בעץ, שחלקים מהם היו משובצים בצדף ובאבני-גיר. במקום זה נתגלו שיבוצי עיניים של אבן-גיר למכביר, דבר המעיד על דמויות האדם הרבות שהיו במעשי-התשבץ שנשרפו.

בחדר 2601 שבאגף הצפוני נתגלו חלקי רהיטים של עץ, שנשתמרו בחלקם למרות השריפה: כס של עץ מגולף מעשה שבכה ושיבוץ, ובמרכזו אפריז המתאר אריות התוקפים פרים. בכס זה — אולי הכס המלכותי? — היו גם חלקים מגולפים כמו פסלים, אחד של אישה ואחד של לוחם המחזיק גרזן. דומה, כי לפנינו המשענות. באפריז המקביל לאפריז הנזכר תוארו דמויות של לוחמים הנלחמים בחר-בותיהם. על-סמך מקבילות ממיסופוטאמיה מייחס מא-תיאה את השרידים האלה לימי סרגון מאכד או לימי יורשיו רמוש ומנ-אשתושו. בחדר 2586, הסמוך לגרם-המדרגות, נתגלה בשנת 1974 הארכיון הקטן ובו 42 הלוחות הראשונים שנמצאו באבלה.

בשני מרחבים צרים (2617 ו-2716) שבין החדרים האלה ובין החצר נחשף חלק מן המחסנים המלכותיים. כדי-הממגורה היו ברובם חתומים בחותמות פקידים. סגנון של טביעות-חותם אלו דומה לסגנון החותמות של תקופת השושלות הקדומות III ולסגנון התקופה האכדית. עם זאת אפשר להבחין בהם גם ביסודות סוריים מקומיים. פרסומן של טביעות-החותם עשוי לתרום תרומה נכבדה להבנתה של אמנות-הגילוף הסורית בשלהי האלף השלישי וברא-שית האלף השני.

מן העיר מתקופת-הברונזה הקדומה נחשף לפי שעה רק הארמון המלכותי, אך התעודות שנתגלו בו מרמזות על החבוי עדיין באבלה. פטינאטו מצוין, כי באחד הטקסטים נאמר, שמספר תושבי אבלה היה 260,000, אך יש מקום להניח, שמספר זה כלל את כל תושבי הממלכה שנפקדו במיפקד. לעיר עצמה היו שני חלקים: האקרופוליס והעיר התחתית. האקרופוליס כלל ארבעה גושים: לשכת העיר, ארמון המלך, מגורי המשרתים (?) ועיר-הרכב. מארבע היחידות האלו נחשף לפי שעה רק הארמון המלכותי. העיר התחתית כללה ארבעה רבעים, בהתאם לשערי העיר: "רובע העיר" — שער העיר; "הרובע השני" — שער דגן; "הרובע השלישי" — שער רשף; ו"הרובע הרביעי" — שער

מאתיאה ישב בה המלך בעת קבלות-פנים ומשפטים. עוביים של קירות החצר כ-4 מ', ואין ספק, שקירות כה עבים מעידים על קומות מספר של החדרים שנסמכו לחצר. באמצע הקיר המרכזי של החצר נחשף חדר הארכיון (חדר 2769), ובו 15,000 לוחות ושברי לוחות. הלוחות היו מונחים כפי שנפלו ממדפי-העץ שבהם היו מסודרים לפני שריפת הארמון. ממזרח לארמון, בגוש-החדרים שבפנים הארמון, נחשף חדר נוסף (חדר 2764), ובו עוד כ-1,400 לוחות. חדר 2875 שליד הארכיון שימש פרוזדור, שהוליך אל איזור הארמון שעדיין לא נחשף. המדרגות המוליכות אל הפרוזדור היו משובצות בקישוטי צדף ואבן, בדומה למדרגות של "מגדל-המדרגות הטקסי". את קירות החצר

אבלה ; גילוף של עץ מארמון G המתאר מושל ובידו גרזן



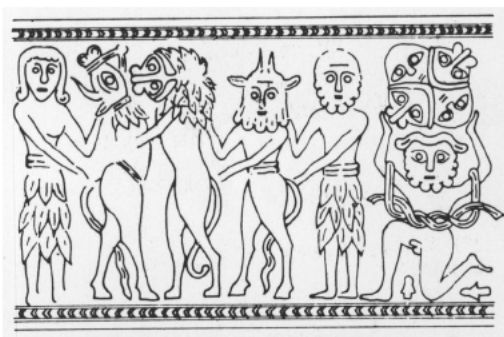
משכבות 8-6 J בחמה. לקיראמיקה של המתישבים על חורבות הארמון (שכבה II B 2) אופייניים גביעים צבועים בצבע לבן על רקע שחור מן הטיפוס שרווח גם בצפונה של ארץ-ישראל בתקופת-הברונזה התיכונה ושמקורו בשכבות 5-1 J (על משמעותו הכרונולוגית של ממצא זה ראה בסיכום).

העיר מתקופת-הברונזה התיכונה

המסגרת הכרונולוגית של העיר מתקופת-הברונזה התיכונה * נקבעה על-סמך שיקולים היסטוריים וארכיאולוגיים, בניגוד למסגרת הכרונולוגית של ארמון G. המבוססת על נתונים כרונולוגיים ברורים יותר.

פריחתה המחודשת של אבלה חלה בימי שלטונה של השושלת הג' של אור ונמשכה עד ראשית תקופת איסין ולארסה, ולתקופה זו יש לייחס את ביצור העיר בסוללה של עפר כבוש. סגנון האגנים המגולפים שנמצאו במקד-שים שונים בעיר התחתית מעיד, שהותקנו במאה הכ' או בשלהי המאה הי"ט לפני סה"ג, ומכאן, שתקופת-הפריחה הגדולה של אבלה חלה בפרק-זמן זה. אך הנתון הכרונולוגי היחיד הוא לפי שעה הקיראמיקה משכבות II B 1 ו-II B 2 שנמצאה בתוך הסוללה; הגביעים הצבועים מטי-פוס חמה 5-1 J – האופייניים, כאמור, לשכבה II B 2 – מאפשרים לקבוע את התאריך "אשר לאחרי" נבנתה הסוללה. לפי מאתיאה נבנתה הסוללה סמוך ל-2000 לפני סה"ג, אך תארוך זה מבוסס על השקפתו, כי הסוללה מאו-חרת מן הקיראמיקה שנמצאה בה. הנסיון שנרכש בארץ-ישראל בשנים האחרונות מלמד, שיייתכן מאוד, כי הסוללה הוקמה עוד בימי השימוש בקיראמיקה שנמצאה בתוכה, ובלבד ששימוש זה אינו קצר-ימים. והרי הגביעים הצבועים עים שימשו בחמישה שלבים בחמה גופה (5-1 J), ועל-כן ייתכן, שהסוללה הוקמה עוד לפני שנת 2000, כלומר, עדיין בימי שלטונה של השושלת הג' של אור בסוריה. אך גם אם נקבל את תארוך החופר, בוצרה אבלה בראשית המאה הכ' לפני סה"ג בסוללה מן הסוג שהיה נפוץ בסוריה ובארץ-ישראל בתקופת-הברונזה התיכונה.

על סופם של המיתחם ושל העיר מתקופת-הברונזה התיכונה משכבה III B מעידים מצבורי אפר ועקבות של שריפה אדירה. המכלול הקיראמי שנמצא בשכבת-החורבן דומה לזה של שכבה VII באללח, ודבר זה עשוי ללמד, כי העיר חרבה בעקבות מסעו של חתושילי הא' לסוריה (סמוך לשנת 1630 לפני סה"ג) או בימי יורשו מורשילי הא', כובש חלב ובבל (1595 לפני סה"ג). ההבדל בין שתי השכבות מתקופת-הברונזה התיכונה נעוץ בעובדה, ששכבה III A



אבלה; תיאור של מאבק עם בעלי-חיים על טביעה של חותם-גליל מארמון G; הרמות הכורעת שמימין נושאת את "ארבע כנפות הארץ"

ספש (אל השמש; וראה מאמרו של קוטשר). עדיין אי-אפשר לעמוד על גודל העיר, אך ראוי לציין, שארבעת השערים, הנזכרים בתעודה מן המאה הכ"ג, זהים לארבעת אזורי השער שאפשר להבחין בהם היום בסוללה (וראה להלן). ייתכן, כי התכנון המאוחר של ביצורי העיר היה מבוסס על התוואי הקדום.

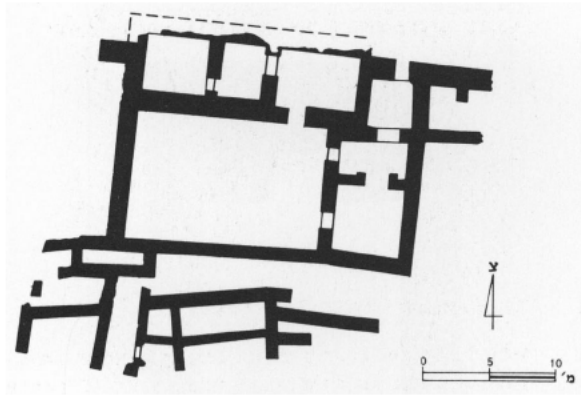
תארוך הארמון מבוסס על שני נתונים כרונולוגיים שכבר נזכרו: (א) הממצא הקדום ביותר הוא שבר של כלי-דיוורט, ועליו שמו של חפרן; (ב) הארמון נשרף בידי נרם-סין. בהקשר זה מן הראוי לציין, כי הדעות השונות על זמן הארכיון מבוססות בעיקר על הנתונים הפאליאו-גראפיים, כלומר, השוואת סימני-היתדות של תעודות אבלה עם אלה של פארה ואבן-צלביח. הארכיונים הללו יוחסו לתקופת השושלות הקדומות ווא (2600 – 2450 לפני סה"ג), ותארוך זה עולה בקנה אחד עם תארוך הקמתו של הארמון על-סמך הכלי מימי חפרן. מותר להניח, שכבר בתקופת השושלות הקדומות ווא החלה אסכולת הסופרים של אבלה בפעולתה, אך רק לאחר פרסום נרחב יותר של הלוחות אפשר יהיה לקבוע, אם אסכולה זו שמרה על הצורה הקדומה של הכתיבה עד שלהי תקופת השושלות הקדומות ווא, או אם חלה התפתחות פנימית בכתובים.

גם הקיראמיקה מחזקת את הקביעה, שהארמון נחרב בימי השושלת האכדית. לקיראמיקה זו אופייניים במיוחד גביעים בלתי-צבועים ומצולעים, הזהים עם הגביעים

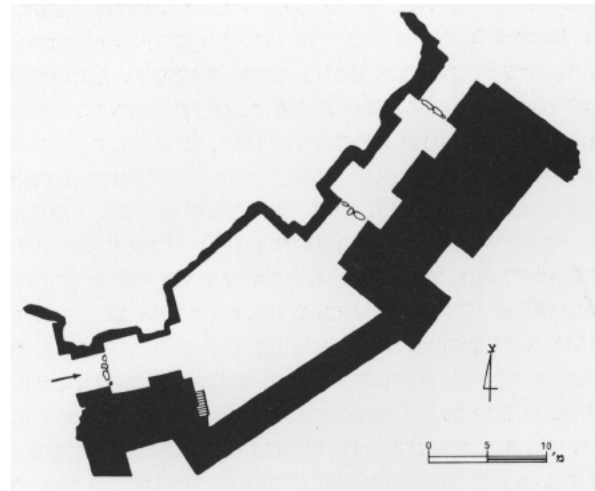
אבלה; מראה הסוללה מתקופת-הברונזה התיכונה



* ראה: ד' בהט, "חפירות בתל מרדך", קדמוניות, ד (תשל"א), עמ' 29-32. בסיכומי המהימן הסתמך בהט על הנתונים שנמסרו בשני הדינים-החשובות הראשוניים. בינתיים ניתוספו נתונים כרונולוגיים ועובדתיים המאפשרים תארוך טוב יותר של השרידים שתיאר בהט. לא אחזור על תיאור המבנים של בהט, ורק אביא נתונים שנוספו בינתיים.



אבלה ; תכנית ארמון E מתקופת-הברונזה התיכונה



אבלה ; תכנית שער A

היא שכבת-הבנייה העיקרית, ובימיה נבנו רוב מבני-הציבור ונוצרו יצירות הגילוף והפיסול. לשכבה III B, לעומת זה, אופייניים הרמת רצפות ושימוש משני במבנים, ואופייה הכללי של שכבה זו הוא של שמירה על בנייה השכבה הקודמת.

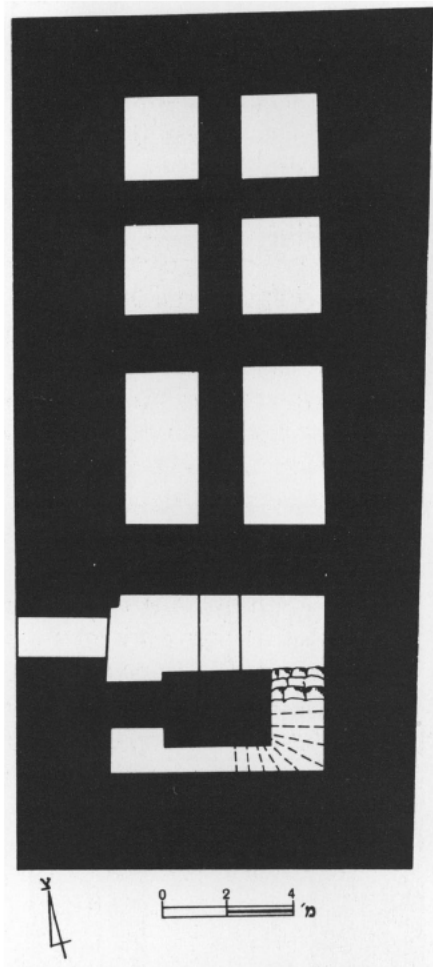
הביצורים

הסוללה נבנתה בשיטה זהה לזו של הסוללות בארץ-ישראל. בחתך שנעשה עדיין לא נחשף גרעינה, ועל-כן אין לדעת אם הוא עשוי אבנים או גושי-לבנים. רוחב בסיסה של הסוללה כ-40 מ'. במקומות מספר גובה הסוללה כ-15 מ'. פניה החיצוניים מצופים סיד ; בסיסה מצופה אבן. בסוללה 4 שערים, אך רק אחד מהם נחשף במלואו — זה שבשטח A, שתואר בפרוטרוט במאמרו של בהט. בשנים האחרונות נתברר, כי לשער זה שער קדמי, ובו ארבע אומנות. דומה, שפסל המלך שהיה מוטל בשער העיר הוא של השליט שבנה את השער המפואר הזה.

באיזור M, שנחשף לאחרונה, נתגלתה מצודה מלבנית העשויה לבנים. זהו מבנה גדול, הדומה למצודה 5017 בגזר, ובכך משום חיזוק לייחוס המבנה בגזר לתקופת-הברונזה התיכונה ווא. במצודה נמצאו חניתות רבות של ברונזה. בשתיים מהן חקוקים שמות בעליהן.

המבנים שבשטח העיר והאקרופוליס

בשטח E, המשתרע בקצה הצפוני של האקרופוליס, נבנה ארמון חדש על חורבותיו של מבנה-ציבור (ארמון ? מק-דש ?) משכבה II B 2, שעדיין לא נחשף. ראשיתו של האר-מון בימי שכבה III A, ואילו בימי שכבה III B נעשו בו תיקונים ושינויים רבים. הרס רב נגרם לארמון בתקופה מאוחרת, עת נשדדו ממנו האורטוסטטים כדי לשמש חומר-בנייה. בקטע הארמון שנחשף נמצאו חצר פני-מית וסידרה של חדרים מסביב לה. מדרום לחצר זו



אבלה ; תכנית המצודה מתקופת-הברונזה התיכונה שבראש הסוללה (שטח M)

נחשף פרוזדור מרוצף, שחילק את שני אגפי הארמון לשתי יחידות, שהיו זהות, כפי הנראה, בגודלן. לארמון יש קשר כלשהו עם המקדש המונומנטאלי שנתגלה בשטח D.

במקדש זה אפשר להבחין בשלבים מספר. ציר-האורך שלו הוא מצפון לדרום; קודש-הקודשים וגומחת-הפולחן פונים צפונה. למקדש אולם-כניסה, פרודור, חדר-פולחן ודביר. תחילה היה עובי קירותיו כ-2 מ', אך לימים עובי הקירות לכדי 4 מ'. תכנית המקדש דומה מאוד לזו של מקדשי-האורך דמויי-המיגארון מאמצע האלף השלישי שנתגלו בתל-חנניה. עיבוי קירותיו של המקדש בשלב מאוחר נעשה כדי לשוות למבנה צורה קרובה יותר לזו של המקדש הסורי הטיפוסי דמוי-המלבן ובעל הקירות העבים. טיפוס זה של מקדש נתגלה באבלה בשטחים N ו-B1. משני הטיפוסים — זה של שטח D וזה של שטחים N ו-B1 — התפתח טיפוס המקדש הסורי האופייני שנחשף בשכבה VII באללח', בשכבה 3 בחצור (שטח ח), בשכם ובמגידו. מקדש מטיפוס שונה לחלוטין נמצא בשטח B2. למקדש זה חצר קדמית רחבת-ידיים, שהוליכה אל אולם. במרכז האולם היה מזבח מרובע, וסביב קירותיו התמשכו ספסלים. מאחורי האולם היו חדרי-פולחן. בפינת אחד מחדרי-הפולחן נחשפו שני שולחנות-מנחה מוחלקים למשעי. ליד איזור השער ובסביבת אזוורי המקדשים נחשפו בתים פרטיים, אך עד כה לא נחשף רובע-מגורים שלם, וידיעו-תינו על תכנית הבתים הפרטיים אינן רבות.

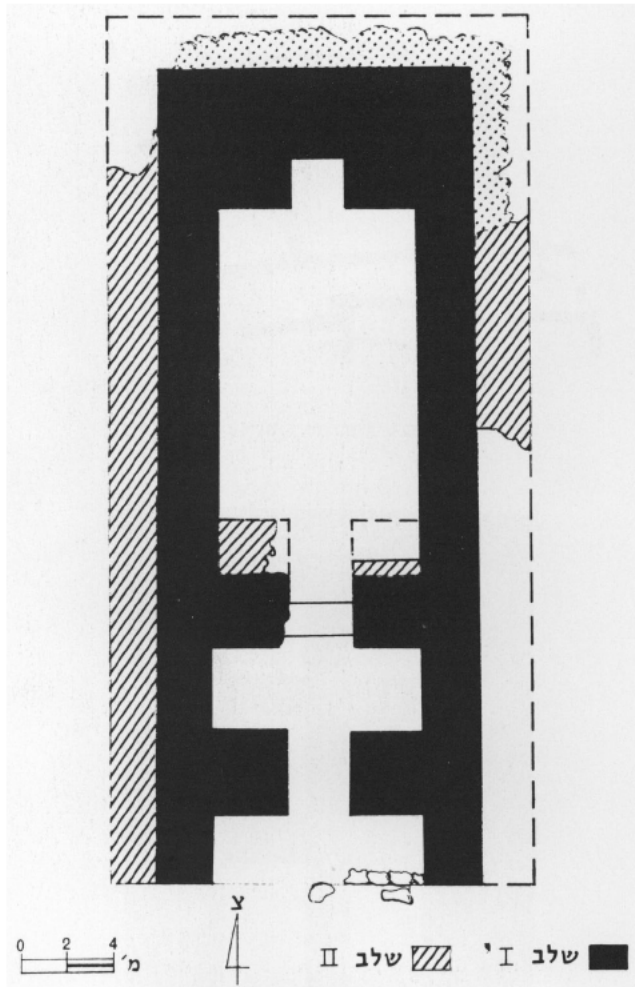
האגנים

במקדשים נמצאו אגני-פולחן מלבניים, מהם ארבעה בעלי תבליטים. הראשון נמצא בעת עיבוד חקלאי לפני החפירות. לימים נתברר, שהוא מן המקדש שבשטח B1. באגן מתוארות דמויות לוחמים, הצועדים על-גבי אריות. אלה שימשו כבסיס מובלט לאגן. מאתיאה מייחס את האגן הזה למאה הכ' לפני סה"נ. במקדש D נתגלה אגן שתצלו-מיו כבר הובאו במאמרו של בהט. באגן זה אפשר למצוא יסודות אמנותיים שונים: הקדומים הם מימי השושלת הא' של אור (2500 לפני סה"נ), ואילו המאוחרים הם מתקופת איסין ולארסה. מאתיאה מייחס את האגן הזה למאה הי"ט לפני סה"נ. בצדו הרחב של אגן שנמצא רק בזמן האח-רון מתוארות דמויות של נכבדים לבושי גלימות-צמר, האוחזים זה ביד זה בברכה או בתנועת-פולחן. בצדו הצר של האגן מתוארות שלוש אלות, שידיהן שלובות. זמנו של אגן זה סמוך ל-1800 לפני סה"נ.

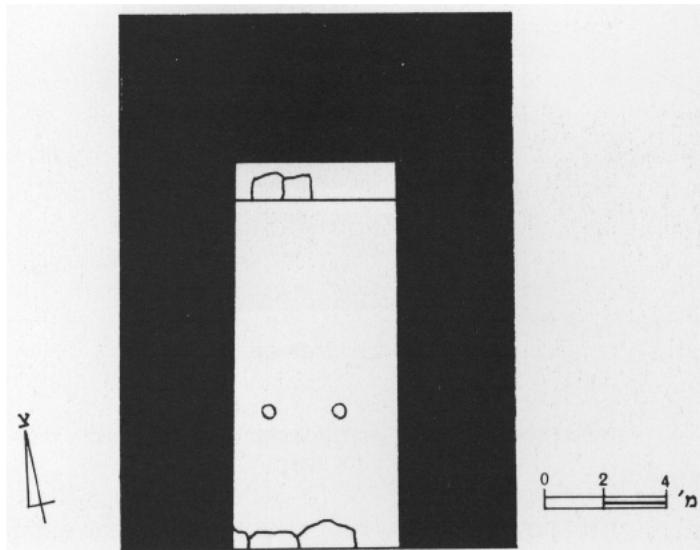
הממצא האמנותי, הן האגנים הן הפסלים, הוא מן השלב הקדום של שכבה III. מאתיאה מייחס את כל יצירות-האמנות למאות הכ' (ואולי גם לשלהי המאה הכ"א) והי"ט לפני סה"נ, הלוא היא תקופת-הפריחה האחרונה של אבלה לפני שהחל שלב הקפאון של המאות הי"ח—הי"ז לפני סה"נ.

הקשרים בין אבלה לארץ-ישראל

אבלה היתה המרכז הסורי הנעלם שחיפשו חוקרים רבים בנסותם להסביר את הקשרים הישירים או העקיפים בין מיסופוטאמיה לארץ-ישראל באלף השלישי ובראשית



אבלה; תכנית של מקדש בעל שלושה מרחבים מתקופת-הברונזה התיכונה (שטח D)



אבלה; תכנית של "מקדש סורי" מתקופת-הברונזה התיכונה הרומה למקדש בשטח A בחצור



אבלה ; תיאור לוחמים על אגן-אבן מתקופת-הברונזה התיכונה (שטח B)

בסגנון הקרוב לזה של תקופת השושלות הקדומות III,*

* וראה: א' בן-תור, קדמוניות, ד (תשל"ב), עמ' 117—118; הנ"ל, "בעיות נבחרות בתקופת הברונזה הקדומה שלבים ב'—ג' בארץ-ישראל", חיבור לשם קבלת התואר דוקטור לפילוסופיה של האוניברסיטה העברית בירושלים, תשכ"ט, עמ' 125—127.



אבלה ; אגן-אבן טקסי מתקופת-הברונזה התיכונה המתאר כוהנים בטקס פולחני

האלף השני לפני סה"נ. בחשיפתה של אבלה נתגלו החול-יות החסרות בשרשרת הקשרים.

בתקופת-הברונזה הקדומה III הופיעו בארץ-ישראל מבנים מונומנטאליים בעלי יסודות צפון-סוריים, שסגנונם זר לסגנון-הבנייה המסורתית של ארץ-ישראל בתקופת-הברונזה הקדומה. מהפכה מעין זו באדריכלות של ארץ-ישראל יכלה להתחולל רק בהשפעת המרכז המדיני הגדול באבלה, אף-כי לא במישרין. אין להניח, שהיתה "אימפריה" של אבלה שהשתרעה מסיני ועד כנש שבאנא-טוליה, כפי שסבר בשעתו פטינאטו, אך המרכז הסורי בוודאי השפיע על ארץ-ישראל. מכל המקומות בארץ-ישראל הנזכרים, כביכול, בתעודות אבלה השם הסביר ביותר הוא זה של מגידו,* שהיתה אחד המרכזים החשובים ביותר בצפון הארץ בתקופת-הברונזה הקדומה III. מן הראוי לציין, כי בארץ נמצאו ראשי שוורים של שנהב

* אני מודה מקרב לב לפי מאתיאה על שהואיל להמציא לי את מספרי התעודות ואת התעתיק המדויק של השם מגידו כפי שהוא מופיע פעמים מספר בתעודות המסחריות (על קדמותו של המעטק הכנעני $\bar{a} > \bar{o}$ ראה מאמרו של קוטר).

קדמות הסוללה באבלה ומציאותו של השער בעל הכני-
סה הישירה בשטח A מחזקות את סברת פ' פאר וי' קפלן
בדבר קדמות הסוללות. קיום סוללה באבלה סמוך ל-2000
לפני סה"נ (ואולי אף שנים מספר לפני-כן) מאפשר לנו
להבין את קיומן של הסוללות בארץ בתקופת-הברונזה
התיכונה ווא. הממצאים בחפירות של קפלן ביבנה-ים;
הסוללה בכברי, שעובייה 40 מ', כמו באבלה; והסוללה
והשער בעל הכניסה הישירה בעכו — כל אלה עולים בקנה
אחד עם התפתחות הביצורים בסוריה ובארץ-ישראל
בראשית האלף השני.

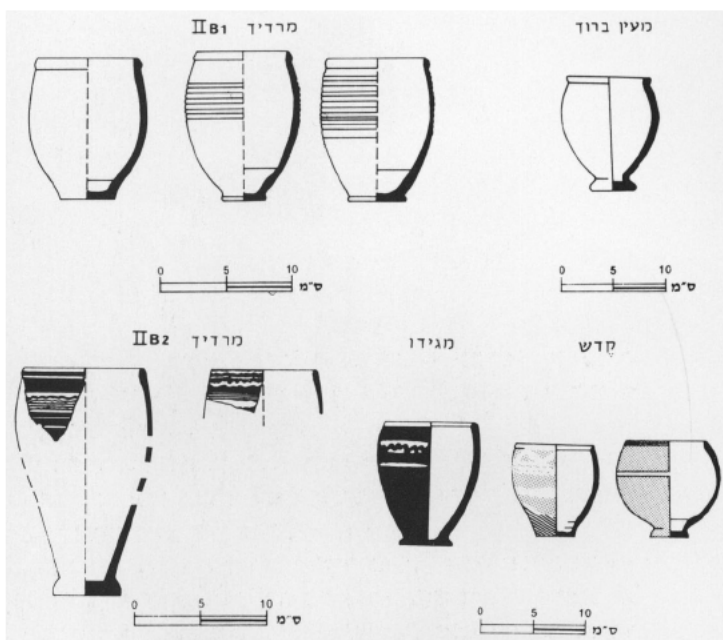
גם תכונותיהם האדריכליות של המקדשים השונים
באבלה תורמות תרומה נכבדה להבנת מקורות המקדש
הסורי והתאקלמותו בארץ-ישראל. קדמותם של מבנים
אלה מצביעה, לדעתי, על הכיוון שבו יש ללכת בבואנו
לבדוק מחדש את זמנם של מבנים דומים בארץ.

עדיין צפויות לנו הפתעות מרובות באבלה. המידע
שסוכם כאן מבוסס ברובו על דינים-וחשבונות זמניים ועל
ספר פופולארי, אך עם זאת אין ספק, כי הארכיאולוגיה של
סוריה וארץ-ישראל לא תדמה עוד לארכיאולוגיה מלפני
חשיפתה של אבלה. בשנים הבאות ראוי לעקוב בתשומת-
לב מרובה אחר פרסומיהם של עמיתינו האיטלקים, העו-
שים עבודה חשובה בסוריה.

במצרים, סמוך לשנת 2200 לפני סה"נ. בהשפעת מדינות-החסות של
השושלת הג' של אור חל מפנה בסוריה ובחוף הפיניקי (גבל). בחוף
הצפוני כבר התחיל המעבר לתקופת-הברונזה התיכונה ווא סמוך
ל-2050/2100, ובחוף כולו הסתיים סמוך ל-2000 לפני סה"נ. על
הדמיון שבין הגביעים המעוטרים מתקופת-הברונזה התיכונה ו
בארץ ובין אלה של חמה — ועתה גם אלה של אבלה — ראה:
Miriam Tadmor, "A Cult Cave of the Middle Bronze Age I
Near Qadesh", *Israel Exploration Journal*, XXVIII (1978),
pp. 1-30

ספרות נבחרת

- P. Matthiae, *Ebla — Un impero ritrovato*, Torino 1977.
Idem, "Tel Mardikh — Excavations in the Campaigns of 1967
and 1968", *Archaeology*, XXIV (1971), pp. 55-61.
Idem, "Ebla in the Late Early Syrian Period", *Biblical Archaeo-
logist*, XXXIX (1976), pp. 94-113.
Idem, "Recherches archéologiques à Ébla, 1977 — Le quartier
administratif du palais royal G", *Comptes-Rendus de
l'Académie des Inscriptions et Belles-Lettres des Séances
de l'année 1978*, Paris 1978, pp. 204 ff.
G. Pettinato, "Ibla — Philologisch", *Reallexikon der Assyrio-
logie*, V, Berlin 1976, pp. 9-13.



אבלה; שתי קבוצות גביעים מתל מרדיך ומקבילותיהן בארץ:
(א) קבוצה זו כוללת גביעים בלתי-צבועים ומצולעים מחורבות
ארמון G, שנשרף, כפי הנראה, בידי נרס-סין מאכר (שכבה II B 1).
גביע דומה נמצא בקבר מתקופת-הברונזה התיכונה ו במעיין-ברוך.
(ב) קבוצה זו כוללת גביעים מעוטרים שנמצאו בשכבה II B 2 שמעל
לחורבות ארמון, שיש לייחסן לשנת 2100 לפני סה"נ, בערך. גביעים
דומים נתגלו במגידו, בקדש ובחצור.
הימצאותם של שני סוגי הגביעים בתל מרדיך מאששת את השערתה
של רות עמירן (קדמוניות, ב, תשכ"ט, עמ' 45-49) בדבר היחס שבין
הקבוצה הקיראמית הקדומה של תקופת-הברונזה התיכונה ו (קבוצה
ב') ובין הקבוצה המאוחרת (קבוצה ג'), שמופיעים בה הגביעים
המעוטרים.

וגם את הממצא הזה אפשר להבין טוב יותר אם הובא דרך
אבלה, ולא ממסופוטאמיה במישרין. בתקופת-הברונזה
התיכונה ו היתה מרביתה של ארץ-ישראל בידי נוודים,
ואילו בצפון הארץ נמשכו הקשרים עם סוריה המרכזית.
הדמיון בין הגביעים המצוירים שנמצאו בשכבה II B 2
באבלה — שיש לייחסה לפרק-הזמן שבין שנת 2250 לשנת
2100 לפני סה"נ — ובין הגביעים שנתגלו במכלול תקופת-
הברונזה התיכונה ו בארץ מאשש את הסברה, שתקופת-
הברונזה התיכונה ו בארץ-ישראל נמשכה מ-2200/2250
עד 2000/2100 לפני סה"נ, לכל היותר.*

* טוח התאריכים ניתן כאן משום שאני סבור, שתקופת-הברונזה
הקדומה וווב (או IV) בארץ נמשכה עד סוף ימיה של השושלת הו'